



แผนบริหารจัดการความเสี่ยง ประจำปี พ.ศ. ๒๕๖๗

เทศบาลตำบลทุ่งยาว อำเภอปะเหลียน จังหวัดตรัง
โทรศัพท์ ๐ ๗๕๒๐ ๘๑๖๕ โทรสาร ๐ ๗๕๒๐ ๘๑๖๔
เว็บไซต์ www.thungyaotrang.go.th

คำนำ

ด้วยพระราชบัญญัติวินัยการเงินการคลังของรัฐ พ.ศ. ๒๕๖๑ มีผลบังคับใช้เมื่อวันที่ ๒๐ เมษายน ๒๕๖๑ มาตรา ๗๙ บัญญัติให้หน่วยงานของรัฐจัดให้มีการตรวจสอบภายใน การควบคุมภายในและการบริหารจัดการความเสี่ยง โดยให้ถือตามมาตรฐานและหลักเกณฑ์ที่กระทรวงการคลังกำหนด ซึ่งกระทรวงการคลังได้กำหนดหลักเกณฑ์ปฏิบัติการบริหารจัดการความเสี่ยงสำหรับหน่วยงานของรัฐ พ.ศ. ๒๕๖๒ มีผลบังคับใช้ตั้งแต่วันที่ ๑ ตุลาคม ๒๕๖๒ โดยองค์กรปกครองส่วนท้องถิ่นถือเป็นหน่วยงานของรัฐตามหลักเกณฑ์นี้ ซึ่งการบริหารจัดการความเสี่ยงเป็นสิ่งที่ผู้บริหารและพนักงานทุกคนขององค์กรต้องให้ความสำคัญและถือปฏิบัติตามแนวทางที่กำหนดไว้ แนวทางการบริหารจัดการความเสี่ยงฉบับนี้จัดทำโดยอ้างอิงกรอบหลักการบริหารจัดการความเสี่ยงแบบบูรณาการตามแนวทาง COSO (COSO ERM Integrated Framework) โดยอยู่ภายใต้กรอบหลักเกณฑ์ดังกล่าวที่กระทรวงการคลังกำหนด

ตามแนวทางการบริหารจัดการภาครัฐแนวใหม่ได้ให้ความสำคัญกับ “การบริหารจัดการความเสี่ยง” ซึ่งเป็นเครื่องมือสำคัญต่อการบริหารเชิงยุทธศาสตร์ในการผลักดันให้ภาครัฐมีผลการดำเนินงานที่เป็นเลิศ เป็นองค์กรที่มีสมรรถนะสูง (High Performance Organization : HPO) และเป็นกระบวนการที่สำคัญในการเน้นความสำคัญ หรือชี้ให้เห็นความเสี่ยงที่จะส่งผลกระทบต่อกิจกรรมที่องค์กรต้องดำเนินการให้บรรลุตามเป้าประสงค์ และประเด็นยุทธศาสตร์ที่กำหนดไว้ การบริหารจัดการความเสี่ยง โดยการกำหนดนโยบาย แนวทาง และกระบวนการบริหารจัดการความเสี่ยงที่มีความสอดคล้องกับพระราชบัญญัติวินัยการเงินการคลังของรัฐ พ.ศ. ๒๕๖๑

เทศบาลตำบลทุ่งยาว จึงให้ความสำคัญต่อการบริหารจัดการความเสี่ยง โดยมีการกำหนดนโยบาย แนวทาง และกระบวนการบริหารจัดการความเสี่ยงให้มีความสอดคล้องกับพระราชบัญญัติวินัยการเงินการคลังของรัฐ พ.ศ. ๒๕๖๑ มาตรา ๗๙ “ให้หน่วยงานของรัฐจัดให้มีการตรวจสอบภายใน การควบคุมภายในและการบริหารจัดการความเสี่ยง โดยให้ถือปฏิบัติตามมาตรฐานและหลักเกณฑ์ที่กระทรวงการคลังกำหนด” และหนังสือกระทรวงการคลัง ที่ กค ๐๔๐๙.๔/ว๒๓ ลงวันที่ ๑๙ มีนาคม ๒๕๖๒ ตลอดจนกรอบโครงสร้างการบริหารจัดการความเสี่ยงขององค์กรเชิงบูรณาการ เพื่อให้บรรลุเป้าหมายและวิสัยทัศน์ป้องกันรักษาและส่งเสริมให้องค์กรสามารถบรรลุวัตถุประสงค์และเป้าหมายขององค์กร โดยมุ่งเน้นให้ทุกกระบวนการดำเนินงานด้วยความโปร่งใส มีประสิทธิภาพ ส่งผลดีต่อภาพลักษณ์ และการสร้างมูลค่าเพิ่มให้แก่องค์กรทั้งในระยะสั้นและระยะยาว

บทที่ ๑

บทนำ

หลักการและเหตุผล

ตามพระราชกฤษฎีกาว่าด้วยหลักเกณฑ์และวิธีการบริหารกิจการบ้านเมืองที่ดี พ.ศ. ๒๕๕๖ เพิ่มเติม (ฉบับที่ ๒) พ.ศ. ๒๕๖๒ ที่มีวัตถุประสงค์หลักให้ส่วนราชการปฏิบัติงานเพื่อให้เกิดประโยชน์สุขและผลสัมฤทธิ์ต่อภารกิจ เกิดประสิทธิภาพ ประสิทธิภาพ และความคุ้มค่า โดยคำนึงถึงความเป็นไปได้ของภารกิจหรือโครงการที่ส่วนราชการดำเนินการ การบริหารจัดการความเสี่ยง จึงเป็นวิธีการคาดการณ์เหตุการณ์และปัจจัยที่อาจเป็นปัญหา และอุปสรรคที่ทำให้ไม่สามารถบรรลุตามเป้าหมาย และส่งผลกระทบต่อหรือสร้างความเสียหาย (ทั้งที่เป็นตัวเงินและไม่เป็นตัวเงิน) หรือก่อให้เกิดความล้มเหลว หรือลดโอกาสที่จะบรรลุเป้าหมายเพื่อผลักดันให้หน่วยงานภาครัฐ มีการปรับปรุงการทำงาน ยกกระตือรือร้นการบริหารจัดการอย่างต่อเนื่อง และกำหนดเป็นตัวชี้วัดระดับความสำเร็จของการพัฒนาคุณภาพการบริหารจัดการภาครัฐ (PMQA) โดยนำเครื่องมือทางการบริหารต่างๆ มาผนวกไว้ในประเด็นการประเมิน ตามเกณฑ์ PMQA ในหมวดต่าง ๆ ที่เกี่ยวข้องสำหรับหมวด ๒ การวางแผนเชิงยุทธศาสตร์ กำหนดให้ส่วนราชการต้องมีการวิเคราะห์และจัดทำแผนบริหารความเสี่ยงตามมาตรฐาน COSO เพื่อเตรียมการรองรับการเปลี่ยนแปลงที่อาจเกิดขึ้น จากการดำเนินแผนงาน/โครงการที่สำคัญซึ่งต้องครอบคลุมความเสี่ยงด้านธรรมาภิบาล การบริหารจัดการความเสี่ยงจึงมีความสำคัญและมีความจำเป็นอย่างยิ่งที่จะป้องกันและควบคุมปัญหาในด้านต่าง ๆ ที่อาจเกิดขึ้นจากสถานการณ์ที่ไม่แน่นอนและส่งผลกระทบต่อการปฏิบัติราชการของเทศบาลตำบลทุ่งยาว ดังนั้น เพื่อให้เทศบาลตำบลทุ่งยาวมีการดำเนินการบริหารจัดการความเสี่ยงเป็นไปอย่างมีประสิทธิภาพ จึงได้แต่งตั้งคณะกรรมการบริหารจัดการความเสี่ยงเทศบาลตำบลทุ่งยาว เพื่อดำเนินการวิเคราะห์จัดทำแผนบริหาร ความเสี่ยง กำหนดมาตรการจัดการ ความเสี่ยง การรายงาน และการติดตามผลการบริหารจัดการความเสี่ยง รวมทั้งกำหนดแนวทางข้อเสนอแนะในการปรับปรุงแผนบริหารความเสี่ยง

เทศบาลตำบลทุ่งยาวจึงให้ความสำคัญต่อการบริหารจัดการความเสี่ยง โดยมีการกำหนดนโยบาย แนวทาง และกระบวนการบริหารจัดการความเสี่ยงให้มีความสอดคล้องกับพระราชบัญญัติวินัยการเงินการคลังของรัฐ พ.ศ. ๒๕๖๑ มาตรา ๗๙ “ให้หน่วยงานของรัฐจัดให้มีการตรวจสอบภายในและการบริหารจัดการ ความเสี่ยง โดยให้ถือปฏิบัติตามมาตรฐานและหลักเกณฑ์ที่กระทรวงการคลังกำหนด” และหนังสือกระทรวงการคลัง ที่ กค ๐๔๐๙.๔/ว๒๓ ลงวันที่ ๑๙ มีนาคม ๒๕๖๒ ตลอดจนกรอบโครงสร้างการบริหารจัดการความเสี่ยงขององค์กร เชิงบูรณาการ (Enterprise Risk Management-Integrated Framework) ของ The Committee of Sponsoring Organizations of the Treadway Commission (COSO) ตามหลักเกณฑ์ (COSO ERM) ซึ่งได้ให้คำจำกัดความ ของการบริหารจัดการความเสี่ยงขององค์กร

การบริหารจัดการความเสี่ยง จึงเป็นสิ่งที่ผู้บริหารและพนักงานทุกคนของเทศบาลตำบลทุ่งยาวต้อง ให้ความสำคัญและถือปฏิบัติตามแนวทางที่กำหนดไว้ในแผนบริหารจัดการความเสี่ยงเพื่อทำให้การดำเนินงานประสบ ผลสำเร็จตามเป้าหมายและวัตถุประสงค์ในทุกระดับขององค์กร แผนบริหารจัดการความเสี่ยงฉบับนี้ จัดทำโดยอ้างอิง กรอบหลักการบริหารจัดการความเสี่ยงแบบบูรณาการตามแนวทาง COSO (COSO ERM Integrated Framework) ประกอบกับหลักเกณฑ์กระทรวงการคลังว่าด้วยมาตรฐานและหลักเกณฑ์ปฏิบัติการบริหารจัดการความเสี่ยงสำหรับ หน่วยงานของรัฐ พ.ศ. ๒๕๖๒

วัตถุประสงค์

๑. เพื่อบริหารความเสี่ยงเชิงยุทธศาสตร์ที่อาจส่งผลกระทบต่อการบริหารราชการของเทศบาลตำบลทุ่งยาว
๒. เพื่อให้การดำเนินงานตามอำนาจหน้าที่ของเทศบาลตำบลทุ่งยาวบรรลุวัตถุประสงค์ตามหลักเกณฑ์ปฏิบัติการบริหารจัดการความเสี่ยงสำหรับหน่วยงานของรัฐ พ.ศ. ๒๕๖๒
๓. เพื่อบริหารจัดการความเสี่ยงของแผนงาน/โครงการที่สำคัญ/เชิงยุทธศาสตร์ภายใต้ แผนพัฒนาท้องถิ่น เทศบัญญัติงบประมาณรายจ่ายประจำปีงบประมาณ พ.ศ. ๒๕๖๖ และกระบวนการที่สำคัญเป็นการป้องกันความเสี่ยง ลดโอกาส และผลกระทบของความเสี่ยงที่อาจเกิดขึ้น และส่งผลต่อเป้าหมายเชิงยุทธศาสตร์
๔. เพื่อให้เกิดการรับรู้ตระหนักและเข้าใจถึงความเสี่ยงด้านต่าง ๆ ที่เกิดขึ้นกับองค์กรและหาวิธีจัดการที่เหมาะสมในการลดความเสี่ยงให้อยู่ในระดับที่องค์กรยอมรับได้
๕. สร้างกรอบและแนวทางในการดำเนินงานให้แก่บุคลากร เพื่อให้สามารถบริหารจัดการความไม่แน่นอนที่จะเกิดขึ้นกับองค์กรได้อย่างเป็นระบบและมีประสิทธิภาพ
๖. เพื่อให้มีระบบในการติดตามตรวจสอบผลการดำเนินการบริหารจัดการความเสี่ยงและเฝ้าระวังความเสี่ยงใหม่ ๆ ที่อาจเกิดขึ้นได้ตลอดเวลา

ข้อมูลพื้นฐานของเทศบาลตำบลทุ่งยาว

อำนาจหน้าที่ของเทศบาลตำบล

เทศบาลตำบลมีหน้าที่ตามพระราชบัญญัติเทศบาล พ.ศ. ๒๔๙๖ และแก้ไขเพิ่มเติมถึง (ฉบับที่ ๑๔) พ.ศ. ๒๕๖๒ มาตรา ๕๐ ภายใต้บังคับแห่งกฎหมาย เทศบาลตำบลมีหน้าที่ต้องทำในเขตเทศบาล ดังต่อไปนี้

๑. รักษาความสงบเรียบร้อยของประชาชน
 ๒. ให้มีและบำรุงทางบกและทางน้ำ
 - ๒/๑ รักษาความเป็นระเบียบเรียบร้อย การดูแลการจราจร และส่งเสริมสนับสนุนหน่วยงานอื่นในการปฏิบัติหน้าที่ดังกล่าว
 ๓. รักษาความสะอาดของถนน หรือทางเดินและที่สาธารณะ รวมทั้งการกำจัดมูลฝอยและสิ่งปฏิกูล
 ๔. ป้องกันและระงับโรคติดต่อ
 ๕. ให้มีเครื่องใช้ในการดับเพลิง
 ๖. จัดการ ส่งเสริมและสนับสนุนการจัดการศึกษา ศาสนา และการฝึกอบรมให้แก่ประชาชน รวมทั้งการจัดการหรือสนับสนุนการดูแลและพัฒนาเด็กเล็ก
 ๗. ส่งเสริมการพัฒนาสตรี เด็ก เยาวชน ผู้สูงอายุและผู้พิการ
 ๘. บำรุงศิลปะ จารีตประเพณี ภูมิปัญญาท้องถิ่น และวัฒนธรรมอันดีของท้องถิ่น
 ๙. หน้าที่อื่นตามที่กฎหมายบัญญัติให้เป็นหน้าที่ของเทศบาล
- และมาตรา ๕๑ ภายใต้บังคับแห่งกฎหมาย เทศบาลตำบลอาจจัดทำกิจการใด ๆ ในเขตเทศบาล

ดังต่อไปนี้

๑. ให้มีน้ำสะอาดหรือการประปา
๒. ให้มีโรงฆ่าสัตว์
๓. ให้มีตลาด ท่าเทียบเรือและท่าข้าม
๔. ให้มีสุสานและฌาปนสถาน
๕. บำรุงและส่งเสริมการทำมาหากินของราษฎร
๖. ให้มีและบำรุงสถานที่ทำการพิทักษ์รักษาคนเจ็บไข้

๗. ให้มีและบำรุงการไฟฟ้าหรือแสงสว่างโดยวิธีอื่น
๘. ให้มีและบำรุงทางระบายน้ำ
๙. เทศพาณิชย์

อำนาจหน้าที่ของเทศบาลตำบลตามที่ได้กล่าวมาข้างต้นนั้น ไม่เป็นการตัดอำนาจหน้าที่ของกระทรวง ทบวง กรม หรือองค์การหรือหน่วยงานของรัฐ ในอันที่จะดำเนินกิจการใด ๆ เพื่อประโยชน์ของประชาชนในตำบล แต่ต้องแจ้งให้เทศบาลตำบลทราบล่วงหน้าตามสมควร ในกรณีนี้หากเทศบาลตำบลมีความเห็นเกี่ยวกับการดำเนินกิจการดังกล่าว ให้กระทรวง ทบวง กรม หรือองค์การหรือหน่วยงานของรัฐนำความเห็นของเทศบาลตำบลไปประกอบการพิจารณาดำเนินกิจการนั้นด้วย เพื่อประโยชน์ในการปฏิบัติหน้าที่ตามพระราชบัญญัตินี้ให้เทศบาลตำบลมีสิทธิได้รับทราบข้อมูลและข่าวสารจากทางราชการในเรื่องที่เกี่ยวกับการดำเนินกิจการของทางราชการในตำบล เว้นแต่ข้อมูลหรือข่าวสารที่ทางราชการถือว่าเป็นความลับเกี่ยวกับการรักษาความมั่นคงแห่งชาติ

เทศบาลตำบลอาจออกเทศบัญญัติ เพื่อใช้บังคับในเขตเทศบาลได้เท่าที่ไม่ขัดต่อกฎหมายหรืออำนาจหน้าที่ของเทศบาล ในการนี้จะกำหนดค่าธรรมเนียมที่จะเรียกเก็บและกำหนดโทษปรับผู้ฝ่าฝืนด้วยก็ได้ แต่มิให้กำหนดโทษปรับเกินหนึ่งพันบาท เว้นแต่จะมีกฎหมายบัญญัติไว้เป็นอย่างอื่น ในส่วนของการบริหารงานนั้น เทศบาลตำบลมีการจัดแบ่งการบริหารงานออกเป็น สำนัก/กอง ต่าง ๆ ที่เทศบาลได้ตั้งขึ้น โดยมีพนักงานเทศบาลเป็นเจ้าหน้าที่ปฏิบัติงาน

นอกจากนี้เทศบาลอาจทำกิจการนอกเขตเทศบาลหรือร่วมกับองค์การบริหารส่วนตำบล องค์การบริหารส่วนจังหวัด หรือหน่วยการบริหารราชการส่วนท้องถิ่นอื่น เพื่อกระทำกิจการร่วมกันได้ ทั้งนี้ เมื่อได้รับความยินยอมจากองค์การบริหารส่วนตำบล องค์การบริหารส่วนจังหวัด หรือหน่วยการบริหารราชการส่วนท้องถิ่นที่เกี่ยวข้อง และกิจการนั้นเป็นกิจการที่จำเป็นต้องทำและเป็นการเกี่ยวเนื่องกับกิจการที่อยู่ในอำนาจหน้าที่ของตน

พระราชบัญญัติกำหนดแผนและขั้นตอนการกระจายอำนาจให้แก่องค์กรปกครองท้องถิ่น พ.ศ. ๒๕๔๒ กำหนดให้ เทศบาลมีอำนาจและหน้าที่ในการจัดระบบการบริการสาธารณะ เพื่อประโยชน์ของประชาชนในท้องถิ่นของตนเอง ตามมาตรา ๑๖ ดังนี้

๑. การจัดทำแผนพัฒนาท้องถิ่นของตนเอง
๒. การจัดให้มีและบำรุงรักษาทางบกทางน้ำ และทางระบายน้ำ
๓. การจัดให้มีและควบคุมตลาด ท่าเทียบเรือ ท่าข้าม และที่จอดรถ
๔. การสาธารณสุขโรคและการก่อสร้างอื่นๆ
๕. การสาธารณสุขการ
๖. การส่งเสริม การฝึก และการประกอบอาชีพ
๗. การพาณิชย์ และการส่งเสริมการลงทุน
๘. การส่งเสริมการท่องเที่ยว
๙. การจัดการศึกษา
๑๐. การสังคมสงเคราะห์ และการพัฒนาคุณภาพชีวิตเด็ก สตรี คนชรา และผู้ด้อยโอกาส
๑๑. การบำรุงรักษาศิลปะ จารีตประเพณี ภูมิปัญญาท้องถิ่น และวัฒนธรรมอันดีของท้องถิ่น
๑๒. การปรับปรุงแหล่งชุมชนแออัด และการจัดการเกี่ยวกับที่อยู่อาศัย
๑๓. การจัดให้มีและบำรุงรักษาสถานที่พักผ่อนหย่อนใจ
๑๔. การส่งเสริมกีฬา
๑๕. การส่งเสริมประชาธิปไตย ความเสมอภาค และสิทธิเสรีภาพของประชาชน
๑๖. ส่งเสริมการมีส่วนร่วมของราษฎรในการพัฒนาท้องถิ่น

๑๗. การรักษาความสะอาดและความเป็นระเบียบเรียบร้อยของบ้านเมือง
๑๘. การกำจัดมูลฝอย สิ่งปฏิกูล และน้ำเสีย
๑๙. การสาธารณสุข การอนามัยครอบครัว และการรักษาพยาบาล
๒๐. การจัดให้มีและควบคุมสุสานและฌาปนสถาน
๒๑. การควบคุมการเลี้ยงสัตว์
๒๒. การจัดให้มีและควบคุมการฆ่าสัตว์
๒๓. การรักษาความปลอดภัย ความเป็นระเบียบเรียบร้อย และการอนามัย โรงมหรสพ และ
สาธารณสถานอื่น ๆ
๒๔. การจัดการ การบำรุงรักษา และการใช้ประโยชน์จากป่าไม้ ที่ดินทรัพยากรธรรมชาติและ
สิ่งแวดล้อม
๒๕. การผังเมือง
๒๖. การขนส่ง และการวิศวกรรมจราจร
๒๗. การดูแลรักษาที่สาธารณะ
๒๘. การควบคุมอาคาร
๒๙. การป้องกันและบรรเทาสาธารณภัย
๓๐. การรักษาความสงบเรียบร้อย การส่งเสริมและสนับสนุนการป้องกันและรักษาความปลอดภัยใน
ชีวิตและทรัพย์สิน
๓๑. กิจการอื่นใดที่เป็นผลประโยชน์ของประชาชนในท้องถิ่นตามที่คณะกรรมการประกาศกำหนด
- เทศบาลตำบลทุ่งยาวมีภารกิจต่าง ๆ มากมาย ที่มีความสำคัญต่อท้องถิ่นเป็นอย่างมาก เพราะเป็น
องค์กรปกครองส่วนท้องถิ่นที่มีขนาดกลาง และใกล้ชิดกับประชาชนมากที่สุด เป็นองค์กรปกครองส่วนท้องถิ่นที่เปิด
โอกาสให้ประชาชนในชุมชนได้เข้ามามีส่วนร่วมในการปกครองตนเองตามระบอบประชาธิปไตย
- เทศบาลตำบลทุ่งยาวจึงจำเป็นต้องมีการบริหารจัดการความเสี่ยงของเทศบาล เพื่อหาวิธีการป้องกัน
ปัญหาที่อาจเกิดขึ้น อันจะส่งผลกระทบต่อการปฏิบัติงานเพื่อลดโอกาสความเสียหายที่อาจเกิดขึ้น และเกิดประโยชน์
สูงสุดแก่ประชาชนในพื้นที่ การบริหารจัดการความเสี่ยงของเทศบาลตำบลทุ่งยาวมีวัตถุประสงค์เพื่อเป็นแนวทางที่ใช้
ตรวจสอบและประเมินความเสี่ยงของเทศบาลตำบลทุ่งยาวด้วยการคาดการณ์ล่วงหน้า ในกรณีที่มีความเสี่ยงนั้น
เกิดขึ้นจริง และนำแนวทางจัดการความเสี่ยงนี้ไปใช้ในดำเนินการ

วิสัยทัศน์ (Vision)

เทศบาลตำบลทุ่งยาวมีเป้าหมายในการขับเคลื่อนการพัฒนาท้องถิ่นทุกด้าน ทั้งด้านโครงสร้างพื้นฐาน ด้านคุณภาพชีวิต ด้านการศึกษา ด้านการมีส่วนร่วม ด้านสิ่งแวดล้อมและการจัดการทรัพยากรธรรมชาติ ด้านการอนุรักษ์และส่งเสริมประเพณีวัฒนธรรมท้องถิ่น ด้านเศรษฐกิจและการท่องเที่ยว เพื่อให้เป็นชุมชนน่าอยู่ ประชาชนได้รับบริการจากภาครัฐอย่างครบถ้วนและทั่วถึง เศรษฐกิจของชุมชนมีเสถียรภาพ อีกทั้งยังเป็นชุมชนคนไทยเชื้อสายจีนจึงมีประเพณีและวัฒนธรรมของคนจีนที่ปฏิบัติสืบทอดกันมาเป็นเวลายาวนาน จนถือเป็นอัตลักษณ์ของชุมชนบ่งบอกถึงความเป็นมา ทางเทศบาลตำบลทุ่งยาวต้องการสืบทอดให้คงอยู่ต่อไป เพื่อให้คนรุ่นหลังเกิดจิตสำนึกในการอนุรักษ์ประเพณีท้องถิ่นของชุมชนตนเองอย่างยั่งยืน จึงได้มีการกำหนดวิสัยทัศน์เพื่อเป็นกรอบแนวทางในการพัฒนาเทศบาลตำบลทุ่งยาว

“เมืองพัฒนา ประชาชนมีสุข แหล่งเศรษฐกิจรุ่งเรือง สืบเนื่องประเพณี”

ยุทธศาสตร์

- **ยุทธศาสตร์ที่ ๑** ยุทธศาสตร์การพัฒนาด้านโครงสร้างพื้นฐาน
- **ยุทธศาสตร์ที่ ๒** ยุทธศาสตร์การพัฒนาด้านคุณภาพชีวิตและส่งเสริมการศึกษาเรียนรู้แบบองค์รวม
- **ยุทธศาสตร์ที่ ๓** ยุทธศาสตร์การพัฒนาด้านบริหารจัดการและการมีส่วนร่วม
- **ยุทธศาสตร์ที่ ๔** ยุทธศาสตร์การพัฒนาด้านสิ่งแวดล้อมและการจัดการทรัพยากรธรรมชาติ
- **ยุทธศาสตร์ที่ ๕** ยุทธศาสตร์การพัฒนาด้านการอนุรักษ์และส่งเสริมประเพณีวัฒนธรรมและภูมิปัญญาท้องถิ่น
- **ยุทธศาสตร์ที่ ๖** ยุทธศาสตร์การพัฒนาด้านเศรษฐกิจและการท่องเที่ยว

เป้าประสงค์

๑. โครงสร้างพื้นฐานเชื่อมโยงระหว่างกัน ระบบสาธารณสุขปกศ สาธารณูปการ มีมาตรฐานและทั่วถึง
๒. ประชาชนมีการศึกษาทุกระดับอย่างมีประสิทธิภาพ มีคุณภาพชีวิตที่ดีขึ้น
๓. ประชาชนทุกกลุ่มวัยให้ความสนใจในการออกกำลังกายและการเล่นกีฬา
๔. ประชาชนเข้าถึงบริการสาธารณสุขอย่างทั่วถึง เท่าเทียม
๕. บุคลากรในองค์กรได้รับการพัฒนาศักยภาพ และประชาชนได้รับการบริการอย่างสะดวกรวดเร็วและมีคุณภาพ
๖. ประชาชน เยาวชนมีความรู้ความเข้าใจในการอนุรักษ์และรักษาสิ่งแวดล้อมแบบยั่งยืน ตระหนักในการใช้ทรัพยากรอย่างคุ้มค่าและรักษาสิ่งแวดล้อมให้สมดุล
๗. ประชาชนมีคุณธรรมจริยธรรมปฏิบัติตนถูกต้องตามหลักศาสนา ประเพณีวัฒนธรรมท้องถิ่นได้รับการส่งเสริมในทุกกิจกรรม
๘. พัฒนาเศรษฐกิจภายในชุมชนและแหล่งท่องเที่ยวโดยให้ชุมชนมีส่วนร่วม

กลยุทธ์

- กลยุทธ์ที่ ๑ ก่อสร้าง ปรับปรุง บำรุงรักษาทางคมนาคม ระบบระบายน้ำ สะพาน แหล่งน้ำ อุปโภค/บริโภค
- กลยุทธ์ที่ ๒ พัฒนาระบบไฟฟ้า/ประปา ให้ครอบคลุมและทั่วถึง
- กลยุทธ์ที่ ๓ พัฒนาระบบการจราจร ไฟฟ้าส่องสว่าง เพื่อความปลอดภัยในการคมนาคม
- กลยุทธ์ที่ ๔ ส่งเสริมและสนับสนุนการรักษาความปลอดภัยในชีวิตและทรัพย์สินของประชาชน
- กลยุทธ์ที่ ๕ ส่งเสริมและพัฒนาคุณภาพการจัดการศึกษาทุกประเภท และทุกระดับให้ได้มาตรฐาน
- กลยุทธ์ที่ ๖ การพัฒนาด้านการส่งเสริมและพัฒนาด้านสาธารณสุข เสริมสร้างสุขภาพอนามัยของประชาชน การป้องกันและระงับการระบาดของโรคติดต่อ
- กลยุทธ์ที่ ๗ ส่งเสริมและสนับสนุนการควบคุม ป้องกันแก้ไขปัญหาเสพติด
- กลยุทธ์ที่ ๘ ส่งเสริมและสนับสนุนกิจกรรมด้านการกีฬา นันทนาการให้กับประชาชนทุกระดับ ตลอดจนการก่อสร้าง ปรับปรุง บำรุงรักษาสนามกีฬา สถานที่นันทนาการ
- กลยุทธ์ที่ ๙ ส่งเสริมและสนับสนุนการพัฒนาคุณภาพชีวิตเด็ก เยาวชน สตรี ผู้สูงอายุ และผู้พิการ
- กลยุทธ์ที่ ๑๐ การบริหารกิจการบ้านเมืองที่ดี การส่งเสริมการมีส่วนร่วม การปรับปรุงจัดหาปัจจัยเครื่องมือเครื่องใช้และการพัฒนาอาคารสถานที่
- กลยุทธ์ที่ ๑๑ ส่งเสริมและสนับสนุนงานป้องกันและบรรเทาสาธารณภัยตลอดจนการรักษาความสงบเรียบร้อยในท้องถิ่น
- กลยุทธ์ที่ ๑๒ พัฒนาด้านการบริหารจัดการขยะมูลฝอย
- กลยุทธ์ที่ ๑๓ พัฒนาด้านระบบบำบัดน้ำเสีย
- กลยุทธ์ที่ ๑๔ ส่งเสริมการมีส่วนร่วมในการอนุรักษ์ ฟื้นฟูและบริหารจัดการทรัพยากรธรรมชาติ และสิ่งแวดล้อม
- กลยุทธ์ที่ ๑๕ ส่งเสริมและสนับสนุนอาชีพด้านการเกษตรตามแนวเกษตรทฤษฎีใหม่
- กลยุทธ์ที่ ๑๖ ส่งเสริมทำนุบำรุงศาสนา ศาสนสถาน อนุรักษ์และสืบสานขนบธรรมเนียมประเพณี ศิลปวัฒนธรรม และภูมิปัญญาท้องถิ่น
- กลยุทธ์ที่ ๑๗ ส่งเสริม สนับสนุนและพัฒนากองท่องเที่ยวของชุมชน
- กลยุทธ์ที่ ๑๘ ส่งเสริมและสนับสนุนการสร้างงาน สร้างอาชีพให้แก่ประชาชน ส่งเสริมการตลาด และสินค้า OTOP

จุดยืนทางยุทธศาสตร์

เทศบาลตำบลทุ่งยาวมีจุดเด่นของพื้นที่ คือ เป็นชุมชนคนไทยเชื้อสายจีน มีการอนุรักษ์ประเพณีวัฒนธรรมดั้งเดิมของคนจีนสืบทอดต่อกันมาหลายชั่วอายุคน จนกลายเป็นอัตลักษณ์ของชุมชนตำบลทุ่งยาว คือ ประเพณีไหว้พระจันทร์ เมื่อถึงวันไหว้พระจันทร์จะมีการตั้งโต๊ะไหว้ ในชุมชนตำบลทุ่งยาวจำนวนมากเป็นประจำทุกปี และเทศบาลตำบลทุ่งยาวก็ได้มีการจัดงานไหว้พระจันทร์เพื่อสืบทอดประเพณีดั้งเดิมให้ คงอยู่ต่อไปมาเป็นเวลานาน จนกลายเป็นที่รู้จักและนิยมมาท่องเที่ยวกันในระดับจังหวัด จึงกำหนดจุดยืนทางยุทธศาสตร์ของเทศบาลตำบลทุ่งยาวไว้เป็น “ชุมชนอนุรักษ์ประเพณีท้องถิ่นส่งเสริมการท่องเที่ยว” ซึ่งจะเป็นจุดยืนในการดำเนินการให้เกิดการพัฒนาอย่างเป็นรูปธรรมและยั่งยืนในพื้นที่ของเทศบาลตำบลทุ่งยาว



บทที่ ๒

การบริหารจัดการความเสี่ยง

ตามแนวทางการบริหารจัดการภาครัฐแนวใหม่ได้ให้ความสำคัญกับ “การบริหารจัดการความเสี่ยง” ซึ่งเป็นเครื่องมือสำคัญต่อการบริหารเชิงยุทธศาสตร์ในการผลักดันให้ภาครัฐมีผลการดำเนินงานที่เป็นเลิศ เป็นองค์กรที่มีสมรรถนะสูง (High Performance Organization : HPO) และเป็นกระบวนการที่สำคัญในการเน้นความสำคัญ หรือชี้ให้เห็นความเสี่ยงที่จะส่งผลกระทบต่อกิจกรรมที่องค์กรต้องดำเนินการให้บรรลุตามเป้าประสงค์ และประเด็นยุทธศาสตร์ที่กำหนดไว้ การบริหารจัดการความเสี่ยง โดยการกำหนดนโยบาย แนวทาง และกระบวนการบริหารจัดการความเสี่ยงที่มีความสอดคล้องกับพระราชบัญญัติวินัยการเงินการคลังของรัฐ พ.ศ. ๒๕๖๑ มาตรา ๗๙ ที่บัญญัติให้หน่วยงานของรัฐจัดให้มีการตรวจสอบภายในการควบคุมภายในและการบริหารจัดการความเสี่ยง โดยให้ถือปฏิบัติตามมาตรฐานและหลักเกณฑ์ที่กระทรวงการคลังกำหนด และหนังสือกระทรวงการคลังที่ กค ๐๔๐๙.๔/ว ๒๓ ลงวันที่ ๑๙ มีนาคม ๒๕๖๒ เรื่อง หลักเกณฑ์กระทรวงการคลังว่าด้วยมาตรฐานและหลักเกณฑ์ปฏิบัติการบริหารจัดการความเสี่ยงสำหรับหน่วยงานของรัฐ พ.ศ. ๒๕๖๒ ซึ่งการบริหารจัดการความเสี่ยงเป็นสิ่งที่ผู้บริหารและพนักงานทุกคนขององค์กรต้องให้ความสำคัญและถือปฏิบัติตามแนวทางที่กำหนดไว้ แนวทางการบริหารจัดการความเสี่ยงฉบับนี้จัดทำโดยอ้างอิงกรอบหลักการบริหารจัดการความเสี่ยงแบบบูรณาการตามแนวทาง COSO (COSO ERM Integrated Framework) โดยอยู่ภายใต้กรอบหลักเกณฑ์ดังกล่าวที่กระทรวงการคลังที่กำหนด

การบริหารความเสี่ยงที่ดี คือ บุคลากรที่เกี่ยวข้องทุกฝ่ายภายในองค์กรได้มีส่วนร่วมในการวิเคราะห์ ตรวจสอบ ประเมินความเสี่ยงและผลกระทบที่อาจเกิดขึ้นกับองค์กรอยู่เสมอ รวมทั้งร่วมกันวางแผนป้องกัน และควบคุมให้เหมาะสมกับภารกิจ เพื่อลดสภาพปัญหาหรือหลักความเสี่ยงที่อาจเกิดขึ้นและสร้างความเสียหายหรือความสูญเสียให้กับองค์กรได้ เพื่อเตรียมการรองรับการเปลี่ยนแปลงที่อาจเกิดขึ้นจากการดำเนินแผนงาน/โครงการที่สำคัญ ซึ่งต้องครอบคลุมความเสี่ยงด้านธรรมาภิบาล ในการป้องกันข้อผิดพลาด หรือลดโอกาสที่จะทำให้องค์กรเกิดความเสียหายหรือล้มเหลว โดยให้ระดับความเสี่ยงและผลกระทบที่เกิดขึ้นในอนาคตอยู่ในระดับที่สามารถยอมรับได้ และมีการติดตามประเมินผลได้อย่างมีประสิทธิภาพเป็นไปตามแนวทางการบริหารเชิงยุทธศาสตร์ที่ดำเนินการอยู่ในปัจจุบัน การจัดทำแผนบริหารความเสี่ยงตามแนวทาง COSO เพื่อเตรียมการรองรับการเปลี่ยนแปลงที่อาจเกิดขึ้นจากการดำเนินแผนงาน/โครงการที่สำคัญซึ่งต้องครอบคลุมความเสี่ยงด้านธรรมาภิบาล การบริหารจัดการความเสี่ยงจึงมีความสำคัญและมีความจำเป็นอย่างยิ่งที่จะป้องกันและควบคุมปัญหาในด้านต่าง ๆ ที่อาจเกิดขึ้นจากสถานการณ์ที่ไม่แน่นอนและส่งผลกระทบต่อการปฏิบัติราชการ

ดังนั้น เพื่อให้มีการดำเนินการบริหารจัดการความเสี่ยงขององค์กรเป็นไปอย่างมีประสิทธิภาพ จึงควรกำหนดผู้รับผิดชอบให้เป็นไปตาม ข้อ ๔ ของหลักเกณฑ์ปฏิบัติการบริหารจัดการความเสี่ยงของหน่วยงานของรัฐที่กำหนดให้หน่วยงานของรัฐจัดให้มีผู้รับผิดชอบ ซึ่งต้องประกอบด้วยฝ่ายบริหารและบุคลากรที่มีความรู้ความเข้าใจเกี่ยวกับการจัดทำยุทธศาสตร์และบริหารจัดการความเสี่ยงของหน่วยงานของรัฐ ทั้งนี้ ไม่ควรเป็นผู้ตรวจสอบภายในของหน่วยงานของรัฐ เพื่อดำเนินการตามหน้าที่ที่กำหนดไว้ตามข้อ ๕ ของหลักเกณฑ์ดังกล่าว ประกอบด้วยการจัดทำแผนบริหารจัดการความเสี่ยง การติดตามผลการบริหารจัดการความเสี่ยง การจัดทำรายงานผลตามแผนการบริหารจัดการความเสี่ยง และการพิจารณาทบทวนแผนการบริหารจัดการความเสี่ยง เพื่อให้บรรลุเป้าหมายและวิสัยทัศน์ ป้องกัน รักษา และส่งเสริมให้องค์กรสามารถบรรลุวัตถุประสงค์และเป้าหมายขององค์กร โดยมุ่งเน้นให้ทุกกระบวนการดำเนินงานด้วยความโปร่งใส มีประสิทธิภาพ ส่งผลดีต่อภาพลักษณ์และการสร้างมูลค่าเพิ่มให้แก่องค์กร ทั้งในระยะสั้นและระยะยาว

ทั้งนี้ ในปัจจุบันการบริหารจัดการความเสี่ยงจำเป็นจะต้องดำเนินการให้ครอบคลุมตามหลักการบริหารกิจการบ้านเมืองที่ดีหรือหลักธรรมาภิบาล (Good Governance) อันประกอบด้วย ๑๐ หลัก คือ

๑. หลักการตอบสนอง (Responsiveness)
๒. หลักประสิทธิผล (Effectiveness)
๓. หลักประสิทธิภาพ/คุ้มค่า (Efficiency/Value for money)
๔. หลักความเสมอภาค (Equity)
๕. หลักมุ่งเน้นฉันทามติ (Consensus Oriented)
๖. หลักการตรวจสอบได้/มีภาระรับผิดชอบ (Accountability)
๗. หลักเปิดเผย/โปร่งใส (Transparency)
๘. หลักการกระจายอำนาจ (Decentralization)
๙. หลักการมีส่วนร่วม (Participation)
๑๐. หลักนิติธรรม (Rule of Law)

เป็นหลักที่นำมาใช้บริหารงานในปัจจุบันอย่างแพร่หลาย ช่วยส่งเสริมให้องค์กรดำเนินงานได้อย่างมีประสิทธิภาพ สร้างศรัทธาและความเชื่อมั่นองค์กรให้แก่บุคคลภายนอกและทำให้เกิดการพัฒนาองค์กรอย่างต่อเนื่อง อันจะส่งผลให้การปฏิบัติงานตามโครงการและภารกิจบรรลุเป้าหมายอย่างมีประสิทธิภาพ นอกจากนี้การบริหารจัดการความเสี่ยงยังมีส่วนช่วยให้เกิดการพัฒนาความสัมพันธ์ ระหว่างองค์กรและภายในองค์กร นำมาซึ่งการประสานการทำงาน การติดต่อแลกเปลี่ยนข้อมูลและความร่วมมือ ในการดำเนินการต่าง ๆ เพื่อให้สามารถบรรลุเป้าหมายในการบริหารราชการแผ่นดินต่อไป

นियามการบริหารจัดการความเสี่ยง

การบริหารจัดการความเสี่ยง หมายความว่า กระบวนการบริหารจัดการเหตุการณ์ที่อาจเกิดขึ้นและส่งผลกระทบต่อหน่วยงานของรัฐ เพื่อให้หน่วยงานของรัฐสามารถดำเนินงานให้บรรลุวัตถุประสงค์ของหน่วยงาน รวมถึงเพื่อเพิ่มศักยภาพและขีดความสามารถให้หน่วยงานของรัฐ

ความเสี่ยง หมายความว่า ความเป็นไปได้ของเหตุการณ์ที่อาจเกิดขึ้น และเป็นอุปสรรคต่อการบรรลุวัตถุประสงค์ของหน่วยงาน

ทั้งนี้ การบริหารจัดการความเสี่ยงต้องดำเนินการในทุกระดับของหน่วยงานของรัฐ และอย่างน้อยต้องประกอบด้วย การระบุความเสี่ยง การประเมินความเสี่ยง และการตอบสนองความเสี่ยง โดยหน่วยงานของรัฐต้องจัดทำแผนบริหารจัดการความเสี่ยง และต้องมีการสื่อสารแผนบริหารจัดการความเสี่ยงกับผู้ที่เกี่ยวข้องทุกฝ่าย ต้องมีการติดตามประเมินผลการบริหารความเสี่ยง และทบทวนแผนการบริหารจัดการความเสี่ยงอย่างสม่ำเสมอ และมีการรายงานการบริหารจัดการความเสี่ยงของหน่วยงานต่อผู้ที่เกี่ยวข้องอย่างน้อยปีละครั้ง

ที่มา : หลักเกณฑ์กระทรวงการคลังว่าด้วยมาตรฐานและหลักเกณฑ์ปฏิบัติการบริหารจัดการความเสี่ยงสำหรับหน่วยงานของรัฐ พ.ศ.๒๕๖๒

ปัจจัยเสี่ยง (Risk Factor) หมายถึง ต้นเหตุหรือสาเหตุที่มาของความเสียหาย ที่จะทำให้เกิดไม่บรรลุวัตถุประสงค์ที่กำหนดไว้ โดยต้องระบุได้ด้วยว่าเหตุการณ์นั้นจะเกิดที่ไหน เมื่อใด เกิดขึ้นได้อย่างไร ทั้งนี้ สาเหตุของความเสียหายที่ระบุควรเป็นสาเหตุที่แท้จริง เพื่อจะได้วิเคราะห์และกำหนดมาตรการลดความเสี่ยงในภายหลังได้อย่างถูกต้อง

กระบวนการบริหารความเสี่ยง (Risk Management Process) เป็นกระบวนการที่ใช้ในการระบุ วิเคราะห์ ประเมิน และจัดระดับความเสี่ยงที่มีผลกระทบต่อความสำเร็จของกระบวนการทำงานของหน่วยงานหรือขององค์กร รวมทั้งการบริหาร/จัดการความเสี่ยง โดยกำหนดแนวทางการควบคุม เพื่อป้องกันหรือลดความเสี่ยงให้อยู่ในระดับที่ยอมรับได้ ซึ่งกระบวนการดังกล่าวนี้จะสำเร็จได้ ต้องมีการสื่อสารให้คนในองค์กรมีความรู้ ความเข้าใจในเรื่องการบริหารความเสี่ยงในทิศทางเดียวกัน ตลอดจนควรมีการจัดทำระบบสารสนเทศ เพื่อใช้ในการวิเคราะห์ประเมินความเสี่ยง

การประเมินความเสี่ยง (Risk Assessment) หมายถึง กระบวนการที่ใช้ในการระบุ วิเคราะห์ ความเสี่ยง และจัดลำดับความเสี่ยง โดยประเมินจากโอกาสที่จะเกิด (Likelihood) และผลกระทบ (Impact) โอกาสที่จะเกิด (Likelihood) หมายถึง ความถี่หรือโอกาสที่จะเกิดความเสี่ยง ผลกระทบ (Impact) หมายถึง ขนาดของความรุนแรงของความเสียหายที่จะเกิดขึ้นหากเกิดเหตุการณ์ความเสี่ยง

ระดับของความเสี่ยง (Degree of Risk) หมายถึง สถานะของความเสี่ยงที่ได้จากการประเมินโอกาสและผลกระทบของแต่ละปัจจัยเสี่ยง สามารถแบ่งได้เป็นหลายระดับ เช่น สูงมาก สูง ปานกลาง และต่ำ เป็นต้น

การบริหารความเสี่ยง/การจัดการความเสี่ยง (Risk Management) หมายถึง กระบวนการที่ใช้ในการบริหารจัดการให้โอกาสที่จะเกิดความเสี่ยงลดลง หรือผลกระทบของความเสียหายจากเหตุการณ์ความเสี่ยงลดลง อยู่ในระดับที่องค์กรยอมรับได้ ซึ่งการจัดการความเสี่ยงมีหลายวิธี

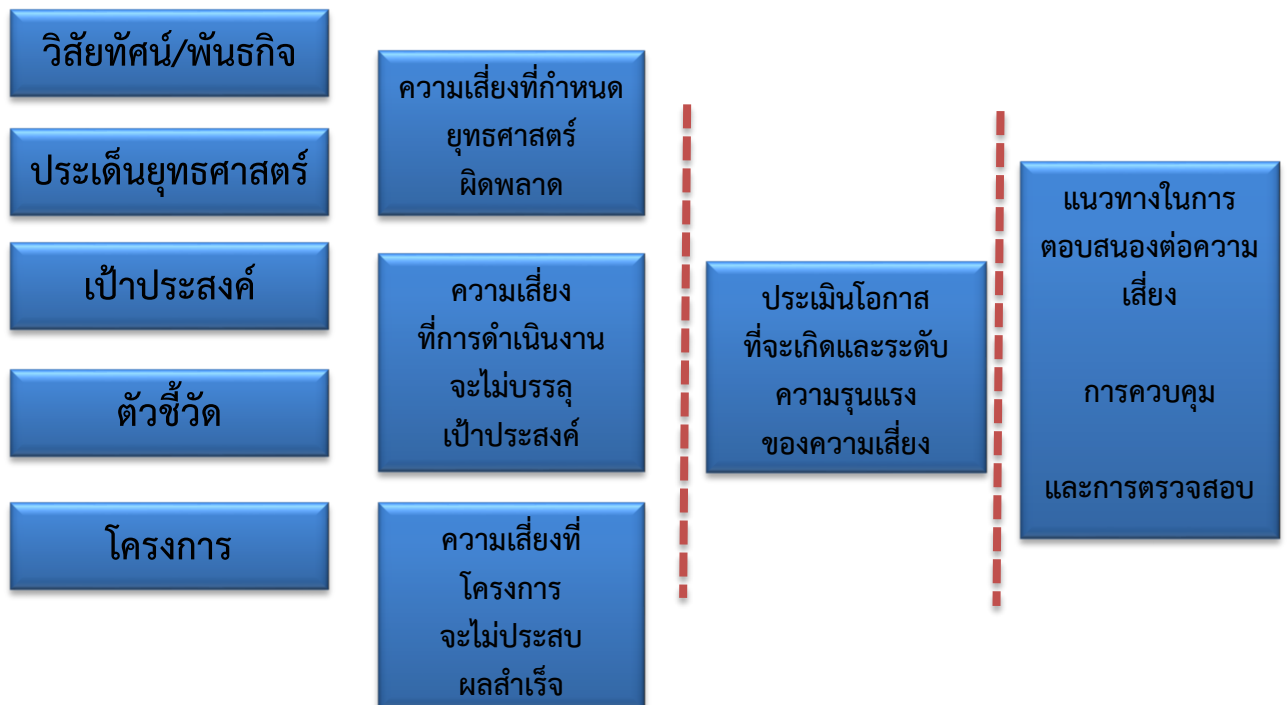
- การยอมรับความเสี่ยง (Risk Acceptance) เป็นการยอมรับความเสี่ยงที่เกิดขึ้น เนื่องจากไม่คุ้มค่าในการจัดการควบคุมหรือป้องกันความเสี่ยง
- การลด/การควบคุมความเสี่ยง (Risk Reduction) เป็นการปรับปรุงระบบการทำงานหรือการออกแบบวิธีการทำงานใหม่ เพื่อลดโอกาสที่จะเกิด หรือลดผลกระทบ ให้อยู่ในระดับที่องค์กรยอมรับได้
- การกระจายความเสี่ยง หรือการโอนความเสี่ยง (Risk Sharing) เป็นการกระจายหรือถ่ายโอนความเสี่ยงให้ผู้อื่นช่วยแบ่งเบาความรับผิดชอบไป เช่น การทำประกัน การใช้บริการจากภายนอก (Outsource) เป็นต้น
- การหลีกเลี่ยงความเสี่ยง (Risk Avoidance) เป็นการจัดการความเสี่ยงที่อยู่ในระดับสูงมากและหน่วยงานไม่อาจยอมรับได้ จึงต้องตัดสินใจยกเลิกโครงการ/กิจกรรมนั้นไป
- การควบคุม (Control) หมายถึง นโยบาย แนวทาง หรือขั้นตอนปฏิบัติต่าง ๆ ซึ่งกระทำเพื่อลดความเสี่ยง และทำให้การดำเนินการบรรลุวัตถุประสงค์ แบ่งได้หลายประเภท
- การควบคุมเพื่อป้องกัน (Preventive Control) เป็นวิธีการควบคุมที่กำหนดขึ้นเพื่อป้องกันไม่ให้เกิดความเสียหายและข้อผิดพลาดตั้งแต่แรก เช่น การอนุมัติ การจัดโครงสร้างองค์กรการแบ่งแยกหน้าที่การควบคุมการเข้าถึงเอกสาร ข้อมูล ทรัพย์สิน เป็นต้น
- การควบคุมเพื่อให้ตรวจพบ (Detective Control) เป็นวิธีการควบคุมที่กำหนดขึ้นเพื่อค้นพบข้อผิดพลาดที่เกิดขึ้นแล้ว เช่น การสอบทาน การวิเคราะห์ การตรวจนับ การรายงานข้อบกพร่อง เป็นต้น
- การควบคุมโดยการชี้แนะ (Directive Control) เป็นวิธีการควบคุมที่ส่งเสริมหรือกระตุ้นให้เกิดความสำเร็จตามวัตถุประสงค์ที่ต้องการ เช่น การให้รางวัลแก่ผู้มีผลงานดี เป็นต้น

- การควบคุมเพื่อการแก้ไข (Corrective Control) เป็นวิธีการควบคุมที่กำหนดขึ้นเพื่อแก้ไขข้อผิดพลาดที่เกิดขึ้นให้ถูกต้อง หรือเพื่อหาวิธีการแก้ไขไม่ให้เกิดข้อผิดพลาดซ้ำอีกในอนาคต เช่น การจัดเตรียมเครื่องมือดับเพลิงเพื่อช่วยลดความรุนแรงของความเสียหายให้น้อยลงหากเกิดไฟไหม้ เป็นต้น

การจัดการความเสี่ยงต่าง ๆ เพื่อให้โอกาสที่จะเกิดเหตุการณ์ความเสี่ยงลดลง หรือผลกระทบของความเสียหายจากเหตุการณ์ความเสี่ยงลดลงอยู่ในระดับที่องค์กรยอมรับได้ (Risk Appetite) การจัดการความเสี่ยงต้องมองปัญหาความเสี่ยงแบบองค์รวม ดังนั้น การจัดการความเสี่ยงที่เหมาะสมจะต้องอาศัยการมีส่วนร่วมจากผู้บริหารและผู้ปฏิบัติการจากทุกระดับร่วมกัน พิจารณาทั้งความเสี่ยงที่ยอมรับได้ และระดับความเสี่ยงที่ยอมรับได้ เพื่อให้เกิดความเข้าใจและเห็นพ้องร่วมกันทั่วทั้งองค์กร จึงจะสามารถควบคุมความเสี่ยงให้อยู่ในระดับที่องค์กรยอมรับได้

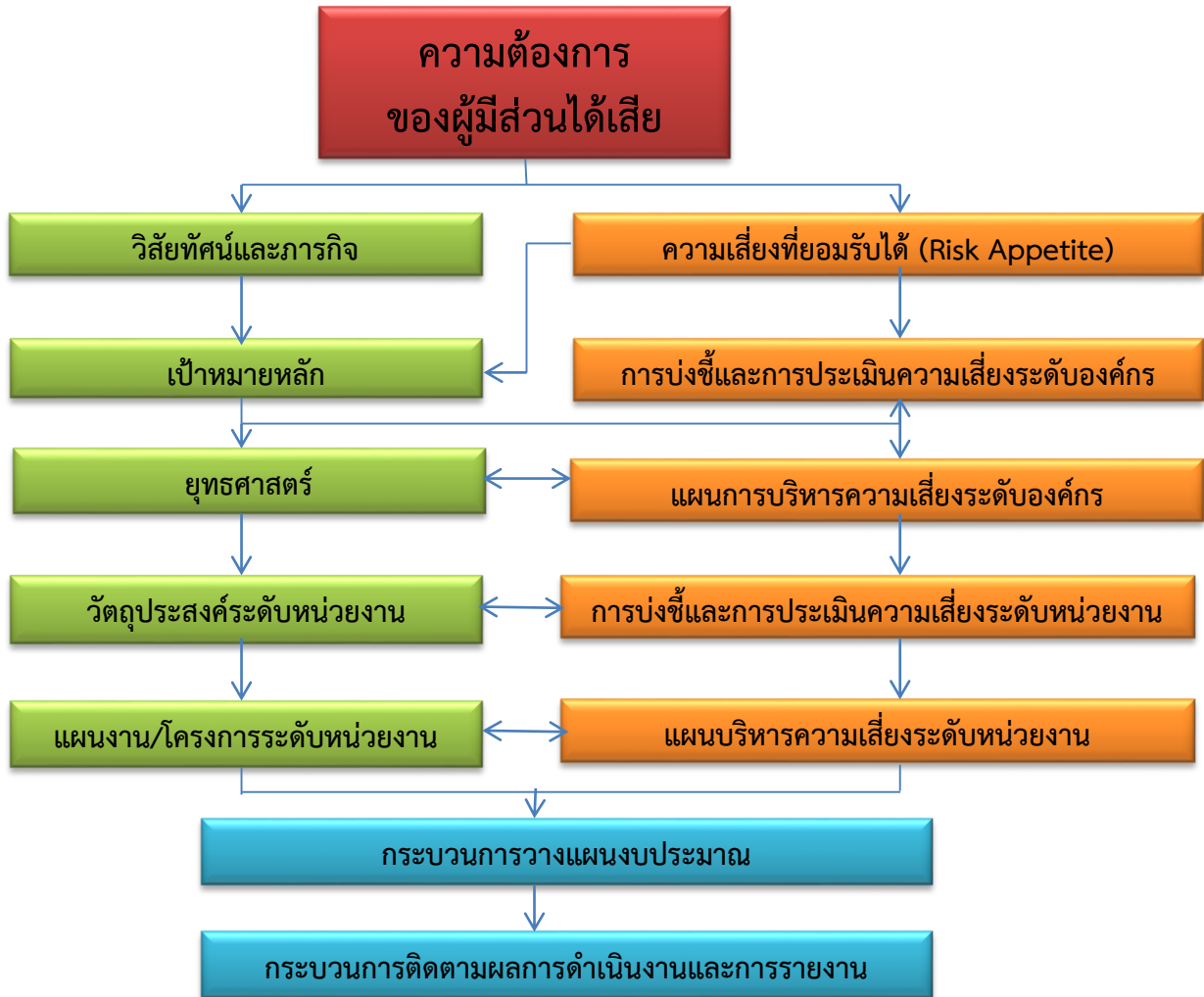
การบริหารความเสี่ยงทั่วทั้งองค์กร (Enterprise Risk Management) คือ กระบวนการที่เป็นระบบในการบริหารปัจจัย และควบคุมกิจกรรม รวมทั้งกระบวนการดำเนินงานต่าง ๆ เพื่อลดมูลเหตุของโอกาสที่จะทำให้เกิดความเสียหายจากการดำเนินการที่ไม่เป็นไปตามแผน เพื่อให้ระดับของความเสี่ยงและผลกระทบที่จะเกิดขึ้น ในอนาคตอยู่ในระดับที่องค์กรสามารถยอมรับได้ ควบคุมได้ และตรวจสอบได้อย่างเป็นระบบ โดยการคำนึงถึงการบรรลุเป้าหมาย ทั้งในด้านกลยุทธ์ การปฏิบัติตามกฎระเบียบ นโยบาย ข้อบังคับ ข้อมูลทางการเงินและไม่ใช้ทางการเงิน และการปฏิบัติงาน รวมถึงเรื่องอื่น ๆ เช่น ชื่อเสียงขององค์กร เป็นต้น โดยได้รับการสนับสนุนและการมีส่วนร่วมในการบริหารความเสี่ยงจากหน่วยงานทุกระดับทั่วทั้งองค์กร

ความเชื่อมโยงระหว่างยุทธศาสตร์ การบริหารจัดการความเสี่ยง



การบูรณาการกระบวนการบริหารจัดการความเสี่ยงกับกระบวนการวางแผนยุทธศาสตร์และกลยุทธ์

การบริหารความเสี่ยงเป็นกระบวนการที่ดำเนินการต่อเนื่องเชื่อมโยงกับกระบวนการวางแผนยุทธศาสตร์ และกลยุทธ์ต่าง ๆ ขององค์กร ซึ่งจำเป็นจะต้องมีการจัดทำแผนบริหารความเสี่ยง และดำเนินการตามแผนบริหารความเสี่ยงเพื่อลดระดับความรุนแรงตลอดจนมีการติดตามและรายงานผลการบริหารความเสี่ยง โดยจะต้องเป็นการดำเนินการร่วมกันระหว่างหน่วยงานในสังกัด เพื่อให้หน่วยงานสามารถบรรลุเป้าหมายตามวิสัยทัศน์ พันธกิจ การปฏิบัติงานมีประสิทธิภาพ ประสิทธิผล และเกิดประโยชน์สูงสุดต่อการดำเนินงานขององค์กร



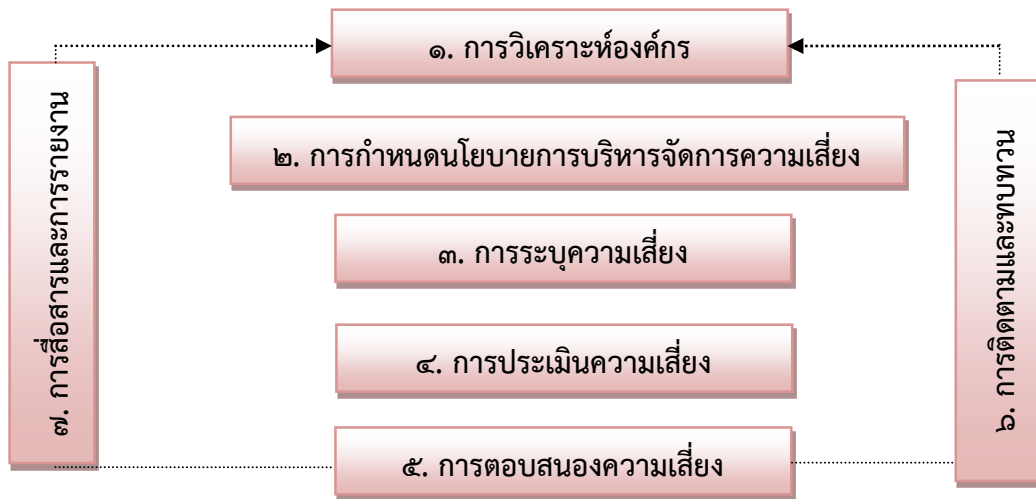
บทที่ ๓

กระบวนการบริหารจัดการความเสี่ยง

กระบวนการบริหารจัดการความเสี่ยงเป็นกระบวนการที่เป็นวงจรต่อเนื่อง ประกอบด้วย

๑. การวิเคราะห์องค์กร
๒. การกำหนดนโยบายการบริหารจัดการความเสี่ยง
๓. การระบุความเสี่ยง
๔. การประเมินความเสี่ยง
๕. การตอบสนองความเสี่ยง
๖. การติดตามและทบทวน
๗. การสื่อสารและการรายงาน

การบริหารจัดการความเสี่ยงมีกระบวนการและขั้นตอนการบริหารจัดการความเสี่ยง โดยส่วนใหญ่ประกอบด้วยตามแผนผัง ดังนี้



๑. การวิเคราะห์องค์กร

ในการจัดทำแผนบริหารจัดการความเสี่ยงของเทศบาลตำบลทุ่งยาว ได้ใช้การวิเคราะห์ SWOT Analysis/Demand (Demand Analysis)/Global Demand และ Trend ปัจจัยและสถานการณ์การเปลี่ยนแปลงที่มีผลต่อการพัฒนาอย่างน้อยต้องประกอบด้วย การวิเคราะห์ศักยภาพด้านเศรษฐกิจ ด้านสังคม ด้านทรัพยากรธรรมชาติและสิ่งแวดล้อม ซึ่งมีรายละเอียดดังนี้

การวิเคราะห์ SWOT Analysis การวิเคราะห์จุดแข็ง จุดอ่อน โอกาส และอุปสรรค

จุดแข็ง (S : Strengths) คือ การมองหาจุดเด่น ข้อดีภายในของเทศบาลตำบลทุ่งยาว

จุดอ่อน (W : Weakness) คือ การมองหาจุดด้อย ข้อเสียภายในของเทศบาลตำบลทุ่งยาว

โอกาส (O : Opportunities) คือ ปัจจัยภายนอกที่เป็นโอกาสในการพัฒนาของเทศบาลตำบลทุ่งยาว

อุปสรรค (T : Treats) คือ ปัจจัยภายนอกที่เป็นอุปสรรคในการพัฒนาของเทศบาลตำบลทุ่งยาว

ผลการวิเคราะห์ศักยภาพภายในชุมชนเพื่อประเมินสถานภาพการพัฒนาในปัจจุบันและโอกาสการพัฒนาในอนาคต ด้วยเทคนิค SWOT Analysis ซึ่งพิจารณาจากสภาพแวดล้อมทั้งภายในและภายนอกองค์กร ได้แก่ สภาพแวดล้อมด้านเศรษฐกิจ ด้านสังคม ด้านการเมืองการปกครอง และด้านทรัพยากรธรรมชาติและสิ่งแวดล้อม ผลปรากฏดังนี้

จุดแข็ง (Strength)

๑. การเมืองมีเอกภาพ
๒. ผู้บริหารมีเวลาอยู่ประจำสำนักงาน ทำให้สามารถประสานและแก้ไขปัญหาได้รวดเร็ว
๓. หน่วยงานมีเครื่องมือเครื่องใช้ที่ทันสมัย ไม่ว่าจะเป็นคอมพิวเตอร์ โทรศัพท์ โทรสาร ทำให้สามารถค้นหาข้อมูลข่าวสารได้อย่างรวดเร็ว การรับ – ส่งเอกสารมีความรวดเร็ว
๔. บุคลากรมีประสบการณ์และประสิทธิภาพในการปฏิบัติงาน
๕. บุคลากรมีความรู้ความสามารถและมีศักยภาพในตัวเอง มีการฝึกอบรมเพื่อพัฒนาความรู้ความสามารถอย่างต่อเนื่อง
๖. องค์กรชุมชนให้ความร่วมมือในการดำเนินการอันเป็นประโยชน์ต่อชุมชน
๗. ผู้นำชุมชนมีความเข้าใจและมีความตั้งใจในการพัฒนาชุมชน
๘. มีบุคลากรที่เป็นอาสาสมัครสาธารณสุขมูลฐาน (อสม.) ทุกชุมชน เพื่อดูแลด้านการสาธารณสุขขั้นมูลฐานของชุมชน
๙. มีตัวแทนจากชุมชนเข้ารับการทบทวน/ฝึกอบรมอาสาสมัครป้องกันภัยฝ่ายพลเรือน (อปพร.) เพื่อให้แต่ละชุมชนมีเจ้าหน้าที่ที่ผ่านการฝึกอบรมสำหรับการป้องกันและบรรเทาสาธารณภัย
๑๐. เป็นสังคมที่สมานฉันท์เนื่องจากประชาชนส่วนใหญ่เป็นคนไทยเชื้อสายจีนที่บรรพบุรุษ มีความเกี่ยวข้องกัน
๑๑. ประชาชนมีรายได้ครัวเรือน และรายได้บุคคลเฉลี่ย/ปี ค่อนข้างสูง
๑๒. มีการจัดกิจกรรมด้านศิลปวัฒนธรรม และประเพณีต่าง ๆ อย่างต่อเนื่องเป็นประจำทุกปี
๑๓. ประชาชนให้ความร่วมมือในการดำเนินกิจกรรมของหน่วยงานเป็นอย่างดี
๑๔. ท้องถิ่นมีสภาพแวดล้อม ทรัพยากรธรรมชาติและสิ่งแวดล้อมที่ดี

จุดอ่อน (weakness)

๑. การสื่อสารและประชาสัมพันธ์ผลงานของหน่วยงานมีน้อย ประชาชนยังได้รับข้อมูลข่าวสารไม่ทั่วถึง
๒. งบประมาณในแต่ละปีมีน้อย ไม่สามารถตอบสนองต่อความต้องการของประชาชนในการพัฒนาได้อย่างครอบคลุม
๓. งบประมาณประจำปีส่วนใหญ่จะเป็นรายจ่ายประจำมากกว่างบประมาณเพื่อการพัฒนา
๔. นโยบายการประหยัดงบประมาณของหน่วยงานยังไม่มีประสิทธิภาพ เช่น ค่าวัสดุสำนักงาน และค่าวัสดุน้ำมันเชื้อเพลิงและหล่อลื่น ซึ่งนโยบายการประหยัดพลังงานเป็นนโยบายที่รัฐบาลรณรงค์ให้ทุกภาคส่วนร่วมกันประหยัดพลังงาน
๕. การรวมกลุ่มอาชีพของประชาชนในชุมชนยังไม่เข้มแข็งเท่าที่ควร เพราะประชาชนมีทางเลือกในการประกอบอาชีพในเขตอำเภอปะเหลียน ซึ่งมีการจัดกิจกรรมเพื่อการส่งเสริมอาชีพอยู่แล้ว
๖. มีพื้นที่สำหรับการปรับปรุงเป็นสถานที่พักผ่อนหย่อนใจน้อย
๗. ปัญหายาเสพติด ที่แพร่ระบาดในชุมชนเพิ่มมากขึ้น ส่งผลต่อความปลอดภัยในชีวิตและทรัพย์สินของประชาชน

โอกาส (Opportunity)

๑. มีงบประมาณสนับสนุนจากส่วนกลาง เช่น เงินอุดหนุนด้านการบริการอาหารเสริม (นม) เงินอุดหนุนจากภาษีที่รัฐบาลจัดสรรให้แก่องค์กรปกครองส่วนท้องถิ่น อุดหนุนให้องค์กรปกครองส่วนท้องถิ่น และเงินอุดหนุนอื่น ๆ เป็นต้น
๒. เทคโนโลยีมีความทันสมัยมากขึ้น
๓. เป็นศูนย์กลางการซื้อขายผลิตภัณฑ์ทางการเกษตรในบริเวณท้องถิ่นใกล้เคียง

อุปสรรค (Threat)

๑. วัฒนธรรมสมัยใหม่เข้าสู่สังคมทำให้วัฒนธรรมดั้งเดิมถูกลบเลือนไป
๒. มีอันตรายที่แฝงมากับความทันสมัยทางด้านเทคโนโลยี เช่น อินเทอร์เน็ตและโทรศัพท์มือถือ
๓. ภัยจากธรรมชาติ เช่น ฤดูฝนมีฝนตกหนักทำให้เกษตรกรไม่สามารถกรีดยางได้ และในฤดูแล้ง เกิดการขาดแคลนน้ำเพื่อการอุปโภคบริโภค และน้ำเพื่อการเกษตร
๔. การเคลื่อนย้ายเงินทุนออกไปนอกพื้นที่
๕. พื้นที่ของเทศบาลมีจำนวนจำกัด (ประมาณ ๒ ตารางกิโลเมตร) ทำให้ยากต่อการขยายตัวของสังคมเมืองและห่างไกลจากตัวจังหวัด
๖. ระเบียบกฎหมายไม่เอื้อต่อการพัฒนาในบางด้าน เช่น ด้านการศึกษา (ไม่สามารถพัฒนาโรงเรียนในเขตพื้นที่ของเทศบาลได้ตามวัตถุประสงค์)
๗. ยางพาราและปาล์มน้ำมันซึ่งเป็นพืชเศรษฐกิจของประชาชนในพื้นที่ตกต่ำ ทำให้เกิดภาวะเศรษฐกิจตกต่ำ

การวิเคราะห์ด้านโครงสร้างพื้นฐาน ด้านเศรษฐกิจและการท่องเที่ยว ด้านศาสนา ประเพณี ศิลปวัฒนธรรม ด้านคุณภาพชีวิต ด้านการบริหารและการมีส่วนร่วม และด้านบุคลากร

ด้านโครงสร้างพื้นฐาน

สภาพปัญหาโดยรวมของเทศบาลตำบลทุ่งยาว จะเป็นเรื่องของถนนที่ต้องการให้ขยายเพิ่มขึ้นในพื้นที่ ให้มีการปรับปรุงถนนที่ชำรุด รวมทั้งต้องการให้สร้างเลนปั่นรถจักรยาน ปัญหาการระบายน้ำไม่มี หรือมีแต่ไม่สามารถใช้งานได้ดีเท่าที่ควรในช่วงฤดูฝน เนื่องจากฝนตกหนัก น้ำไม่สามารถระบายได้ทัน ทำให้เกิดปัญหาน้ำท่วมขัง ไฟฟ้าสาธารณะยังมีไม่ถึง ปัญหาความปลอดภัยในชีวิตและทรัพย์สิน มีความต้องการให้ติดตั้งกล้องวงจรปิดเพื่อเพิ่มความปลอดภัย ระบบการจราจรคับแคบ ปัญหาการจอดรถซ้อนคันบนถนน สายหลัก ปัญหาการวางของขายบนถนน หรือตั้งสิ่งของ สิ้นค้า สิ่งกีดขวางบนทางเท้า

ด้านเศรษฐกิจและการท่องเที่ยว

ประชาชนส่วนใหญ่ประกอบอาชีพทำสวนยางพาราและค้าขาย ซึ่งรายได้จากผลผลิต และการค้าขายจะไม่แน่นอน โดยประชาชนบางส่วนเมื่อว่างจากการทำสวนแล้วจะไม่มีประกอบอาชีพอื่นเสริม และขาดเงินทุนในการประกอบอาชีพ โดยเฉพาะผู้รับจ้างทำสวนยาง จึงควรมีการพัฒนาอาชีพในเขตชุมชนให้ตรงกับความต้องการในปัจจุบัน และเพิ่มศักยภาพของการผลิตสินค้าทางการเกษตรให้เพิ่มขึ้น และมีประสิทธิภาพ พร้อมทั้งพัฒนาระบบการค้าให้เป็นศูนย์กลางทางการค้าสินค้าทางด้านเกษตร ส่งเสริมเงินทุนให้แก่เกษตรกร และผู้ประกอบการ ตลอดจนส่งเสริมอาชีพเพื่อเพิ่มรายได้กับเกษตรกรให้มีคุณภาพชีวิตที่ดี ซึ่งจะเป็นแบบอย่างของการพัฒนาเศรษฐกิจที่ยั่งยืน

ด้านศาสนา ประเพณี ศิลปวัฒนธรรม

ประชาชนได้ให้ความสำคัญในการส่งเสริม สนับสนุน การจัดกิจกรรมเพื่อฟื้นฟูศาสนา ประเพณี และ ศิลปวัฒนธรรมของชุมชน แต่งบประมาณที่ได้รับการส่งเสริมนั้นมีน้อยทำให้การจัดกิจกรรมขาดช่วงหรือไม่ได้ ดำเนินการต่อ มีผลต่อการฟื้นฟูการใช้ภูมิปัญญาท้องถิ่น ทำให้เด็กและเยาวชนรุ่นใหม่ขาดความสนใจในอัตลักษณ์ของ ชุมชน ภูมิปัญญาท้องถิ่นและประเพณีวัฒนธรรมในอดีต

ด้านคุณภาพชีวิต

ประชาชน เด็ก และเยาวชนในชุมชน ขาดการออกกำลังกาย ควรจัดให้มีกิจกรรมในการสนับสนุนให้ เด็กและเยาวชนหันมาเล่นกีฬาหรือกิจกรรมนันทนาการมากขึ้น เพื่อต่อต้านปัญหายาเสพติดซึ่งนับวันจะมีมากขึ้น ประชาชนได้ให้ความสำคัญและร่วมมือกันในการแก้ไขปัญหาเสพติดในพื้นที่

ด้านการบริหารและการมีส่วนร่วม

ชุมชนยังไม่มี การรวมตัวกันอย่างเข้มแข็งนัก ควรจะมีการเสริมสร้างชุมชนโดยให้ประชาชนมีส่วนร่วม ในการพัฒนาท้องถิ่นในทุก ๆ ด้าน ส่งเสริมให้ประชาชนได้รับความรู้ในการมีส่วนร่วมทางการเมือง และตรวจสอบการ บริหารกิจการของเทศบาลให้เป็นไปตามความต้องการของประชาชนในท้องถิ่น การส่งเสริมความรักความสามัคคีของ คนในชุมชน ให้มีการช่วยเหลือพึ่งพาอาศัยซึ่งกันและกัน คนในชุมชนจึงจะอยู่ร่วมกันได้อย่างสงบสุข

ด้านบุคลากร

ขาดการปลูกฝังคุณธรรม จริยธรรม การสร้างจิตสำนึกในการทำงานให้อยู่บนความถูกต้อง มีความโปร่งใส สามารถตรวจสอบได้ ควรพัฒนาและปรับปรุงการบริหารงานของพนักงานเทศบาลให้มีประสิทธิภาพ และประสิทธิผล

๒. การกำหนดนโยบายการบริหารจัดการความเสี่ยง

๑. กำหนดให้การบริหารความเสี่ยงเป็นความรับผิดชอบของพนักงานในทุกระดับชั้นที่ต้องตระหนัก ถึงความเสี่ยงที่มีในการปฏิบัติงานในหน่วยงานของตนและองค์กร โดยให้ความสำคัญในการบริหารความเสี่ยงด้านต่าง ๆ ให้อยู่ในระดับที่เพียงพอและเหมาะสม

๒. ให้มีกระบวนการบริหารความเสี่ยงองค์กรที่เป็นไปตามมาตรฐานที่ดีตามแนวปฏิบัติสากลเพื่อให้เกิดการบริหารจัดการความเสี่ยง ที่อาจส่งผลกระทบต่อการทำงานของเทศบาลอย่างมีประสิทธิภาพ เกิดการพัฒนาและมีการปฏิบัติงานด้านการบริหารความเสี่ยงทั่วทั้งองค์กรในทิศทางเดียวกัน โดยนาระบบการบริหาร ความเสี่ยงมาเป็นส่วนหนึ่งในการตัดสินใจ การวางแผนกลยุทธ์ แผนงาน และการดำเนินงานของผู้บริหาร ข้าราชการ พนักงาน และลูกจ้างเทศบาลตำบลทุ่งยาว รวมถึงการมุ่งเน้นให้บรรลุมิติวัตถุประสงค์ เป้าหมาย วิสัยทัศน์ พันธกิจ กลยุทธ์ ที่กำหนดไว้ เพื่อสร้างความเป็นเลิศในการปฏิบัติงาน และสร้างความเชื่อมั่นของผู้เกี่ยวข้อง

๓. มีการกำหนดแนวทางป้องกันและบรรเทาความเสี่ยงจากการดำเนินงานของเทศบาลเพื่อหลีกเลี่ยง ความเสียหายหรือความสูญเสียที่อาจเกิดขึ้น รวมถึงการติดตามและประเมินผล การบริหารความเสี่ยงอย่าง สม่ำเสมอ มีการนำระบบเทคโนโลยีสารสนเทศมาใช้ในกระบวนการบริหารความเสี่ยงของเทศบาลและสนับสนุนให้ บุคลากรทุกระดับสามารถเข้าถึงแหล่งข้อมูลข่าวสารการบริหารความเสี่ยงอย่างทั่วถึง ตลอดจนการจัดระบบการ รายงานการบริหารความเสี่ยงให้ผู้บริหาร ปลัดเทศบาลตำบล รองปลัดเทศบาลตำบล เจ้าหน้าที่ตรวจสอบภายใน เป็นไปอย่างมีประสิทธิภาพ

๓. การระบุความเสี่ยง

การระบุความเสี่ยงในกระบวนการปฏิบัติงานหรือกิจกรรม เป็นการพิจารณาว่ามีสิ่งใดหรือเหตุการณ์ใดที่อาจเป็นปัญหาอุปสรรค ซึ่งอาจทำให้การดำเนินงานไม่ประสบความสำเร็จตามวัตถุประสงค์ของงานกิจกรรมและกระบวนการที่ได้ปฏิบัติอยู่ ทั้งในส่วนของงานตามภารกิจประจำและงานตามนโยบายว่าตอบสนองและสอดคล้องกับวัตถุประสงค์ วิสัยทัศน์ พันธกิจ และภารกิจของหน่วยงานรวมถึงคาดคะเนผลผลิตและผลลัพธ์ของแต่ละงานกิจกรรมว่าจะเกิดผลในทางใด โดยพิจารณาได้จากกระบวนการหรือกิจกรรมที่มีความสำคัญของข้อมูลสถิติของความเสี่ยงที่เคยเกิดขึ้นหรืออาจเกิดขึ้นในอนาคตและจากการระดมความคิดเห็นของบุคลากรภายในหน่วยงาน จากนั้นระบุปัจจัยเสี่ยงคือ สาเหตุที่ทำให้เกิดความเสี่ยง ทั้งนี้ในการระบุความเสี่ยงจะต้องพิจารณาแหล่งที่มาของปัจจัยเสี่ยงทั้ง ๒ ด้าน คือ ปัจจัยเสี่ยงภายใน และภายนอก

๑) ปัจจัยเสี่ยงภายใน หมายถึง ความเสี่ยงที่สามารถควบคุมได้โดยองค์กร เช่น โครงสร้างองค์กร วัฒนธรรมองค์กร นโยบายการบริหารจัดการ กระบวนการปฏิบัติงาน ความรู้ความสามารถและทักษะของบุคลากร ความเพียงพอของข้อมูล และเทคโนโลยีสำหรับการให้บริการ เป็นต้น

๒) ปัจจัยเสี่ยงภายนอก หมายถึง ความเสี่ยงที่ไม่สามารถควบคุมได้โดยองค์กร เช่น ภาวะการณ์การแข่งขัน กระแสสังคม การเปลี่ยนแปลงทางเทคโนโลยี การเมือง สภาวะเศรษฐกิจ สังคม กฎหมาย ภัยธรรมชาติ สิ่งแวดล้อม เป็นต้น

แนวทางในการระบุความเสี่ยง

๑. ศึกษาและพิจารณาถึงเหตุการณ์ที่จะทำให้ไม่บรรลุวัตถุประสงค์ต่าง ๆ โดยพิจารณาทั้งปัจจัยทั้งภายในและภายนอก เหตุการณ์ที่เกิดขึ้นแล้ว หรือคาดว่าจะเกิดขึ้นในอนาคต

๒. พิจารณาถึงผลที่เกิดขึ้นจากความเสี่ยง สรุปประเด็นเหตุการณ์ที่อาจเกิดขึ้น ซึ่งมีผลกระทบต่อ การบรรลุวัตถุประสงค์ และสาเหตุของเหตุการณ์หรือความเสี่ยงดังกล่าว ให้เป็นลายลักษณ์อักษรเพื่อหารือร่วมกัน หากเหตุการณ์ที่มีผลกระทบในเชิงลบถือเป็นความเสี่ยงที่ต้องประเมินและจัดการ ความเสี่ยงนั้น สำหรับเหตุการณ์ที่มีผลกระทบในเชิงบวกเป็นโอกาส ซึ่งควรนำไปพิจารณาอีกครั้งในกระบวนการกำหนดวัตถุประสงค์ และกลยุทธ์ในการดำเนินงานต่อไป ทั้งนี้ ต้องระบุสาเหตุของความเสี่ยงด้วยทุกครั้ง โดยระบุให้ครบทุกสาเหตุที่ทำให้เกิดความเสี่ยงดังกล่าวเพื่อให้สามารถกำหนดแผนจัดการความเสี่ยงให้ได้ตรงกับสาเหตุที่ทำให้เกิดความเสี่ยง และสามารถลดความเสี่ยงได้อย่างมีประสิทธิภาพและประสิทธิผล

๓. พิจารณาประเภทความเสี่ยง

- ความเสี่ยงด้านกลยุทธ์ (Strategic Risk : S) หมายถึง ความเสี่ยงที่มีผลกระทบต่อทิศทางหรือภารกิจหลักขององค์กร หรือมีผลกระทบต่อ การบรรลุวัตถุประสงค์ขององค์กร เนื่องมาจากการเมือง เศรษฐกิจ ความเปลี่ยนแปลงของสถานการณ์ภายนอก ผู้ใช้บริการ ฯลฯ หรือความเสี่ยงที่เกิดจากกระบวนการตัดสินใจเชิงกลยุทธ์ผิดพลาด รวมถึงความเสี่ยงที่เกิดจากการกำหนดแผนกลยุทธ์ แผนดำเนินงานและนำไปปฏิบัติไม่เหมาะสม หรือไม่สอดคล้องกับปัจจัยภายในและสภาพแวดล้อมภายนอก อันส่งผลกระทบต่อ การบรรลุวิสัยทัศน์ พันธกิจ หรือสถานะขององค์กร

- ความเสี่ยงด้านการดำเนินงาน (Operational Risk : O) หมายถึง ความเสี่ยงเนื่องจากการปฏิบัติงานภายในองค์กร อันเกิดจากกระบวนการ บุคลากร ความเพียงพอของข้อมูล ส่งผลกระทบต่อ การดำเนินงานขององค์กร เช่น ขาดการบริหารโครงการที่ดี ขาดบุคลากรที่มีคุณภาพ การใช้งานระบบเทคโนโลยีสารสนเทศไม่เต็ม ประสิทธิภาพ เป็นต้น

- ความเสี่ยงด้านการเงิน (Financial Risk : F) หมายถึง ความเสี่ยงเกี่ยวกับสถานะและการดำเนินงานทางการเงิน เช่น การเบิกจ่ายงบประมาณไม่เป็นไปตามแผน งบประมาณถูกตัด งบประมาณที่ได้รับไม่สอดคล้องกับสถานการณ์ของภารกิจที่เปลี่ยนแปลงไปทำให้การจัดสรรไม่พอเพียง จนกระทบการดำเนินงานขององค์กรในการบรรลุเป้าหมายตามพันธกิจ เนื่องมาจากการขาดการจัดหาข้อมูล การวิเคราะห์ การวางแผน การควบคุม และการจัดทำรายงานเพื่อนำมาใช้ในการบริหารการเงินได้อย่างถูกต้อง

- ความเสี่ยงด้านปฏิบัติตามกฎหมาย/กฎระเบียบ (Compliance Risk : C) หมายถึง ความเสี่ยงที่เกิดจากการละเมิดหรือไม่ปฏิบัติตามกฎระเบียบ ข้อบังคับ ข้อสัญญา และข้อกำหนดที่เกี่ยวข้องกับการดำเนินงานขององค์กร เช่น การทุจริต การไม่ปฏิบัติตามเงื่อนไขสัญญา การไม่ปฏิบัติตามกฎหมายเกี่ยวกับผลกระทบต่อสิ่งแวดล้อม

นอกจากนี้ องค์กรสามารถแบ่งประเภทของความเสี่ยงเพิ่มเติมได้ตามความเหมาะสม เช่น ด้านการทุจริต/คอร์รัปชัน ด้านความหยุดชะงักของการดำเนินงาน ด้านการเปลี่ยนแปลงจากสภาพอากาศ ด้านสิ่งแวดล้อม ด้านเทคโนโลยีสารสนเทศ เป็นต้น

๔. การประเมินความเสี่ยง

การประเมินความเสี่ยง เป็นการวิเคราะห์หาสาเหตุของความเสี่ยงและผลกระทบของความเสี่ยง โดยประเมินจากโอกาสที่จะเกิดความเสี่ยง และผลกระทบของความเสี่ยง (ความรุนแรง/ความเสียหายทั้งที่เป็นตัวเงินและไม่เป็นตัวเงิน) โดยอาจพิจารณาถึงผลกระทบทางด้านชื่อเสียงขององค์กร ด้านผู้รับบริการ ด้านบุคลากร ด้านเวลา ด้านความสำเร็จของงาน/กิจกรรม ด้านผลประโยชน์ทับซ้อน การให้หรือรับสินบนเพื่อจัดลำดับความสำคัญของความเสี่ยง

๑. กำหนดเกณฑ์การประเมินมาตรฐาน กำหนดเกณฑ์ที่จะใช้ในการประเมินความเสี่ยง ได้แก่ ระดับโอกาสที่จะเกิดความเสี่ยง (Likelihood) คือ ความเป็นไปได้หรือความถี่ที่จะเกิดความเสี่ยง ระดับความรุนแรงของผลกระทบ (Impact) คือ ระดับของความเสี่ยงที่ส่งผลกระทบต่อเป้าหมายตามภารกิจ เป็นการพิจารณาระดับความรุนแรงและมูลค่าความเสียหายจากความเสี่ยงที่คาดว่าจะได้รับและระดับของความเสี่ยง(Risk Matrix) โดยกำหนดเกณฑ์ในการประเมินขึ้นอยู่กับสภาพแวดล้อมในการดำเนินงานและลักษณะของผลจากการดำเนินงาน ซึ่งสามารถกำหนดได้ ๕ ระดับ ดังนี้

เกณฑ์โอกาสที่จะเกิดการทุจริต (Likelihood)	
๕	เหตุการณ์ที่อาจเกิดขึ้นได้สูงมาก ต่อเนื่องติดต่อกันเป็นระยะเวลา ๔ ปี
๔	เหตุการณ์ที่อาจเกิดขึ้นได้สูง ต่อเนื่องติดต่อกันเป็นระยะเวลา ๓ ปี
๓	เหตุการณ์ที่อาจเกิดขึ้นบางครั้ง ต่อเนื่องติดต่อกันเป็นระยะเวลา ๒ ปี
๒	เหตุการณ์ที่อาจเกิดขึ้นน้อยมาก ต่อเนื่องติดต่อกันเป็นระยะเวลา ๑ ปี
๑	เหตุการณ์ไม่น่ามีโอกาสเกิดขึ้น (ไม่เกิดขึ้นเลย)
ระดับความรุนแรงของผลกระทบ (Impact)	
๕	กระทบต่อการปฏิบัติหน้าที่/การดำเนินกิจกรรมของหน่วยงานระดับสูงมาก
๔	กระทบต่อการปฏิบัติหน้าที่/การดำเนินกิจกรรมของหน่วยงานระดับสูง

๓	กระทบต่อการปฏิบัติหน้าที่/การดำเนินกิจกรรมของหน่วยงานระดับปานกลาง				
๒	กระทบต่อการปฏิบัติหน้าที่/การดำเนินกิจกรรมของหน่วยงานระดับต่ำ				
๑	กระทบต่อการปฏิบัติหน้าที่/การดำเนินกิจกรรมของหน่วยงานระดับต่ำมาก				
ระดับความเสี่ยงการทุจริต (Risk Score)					
โอกาส	ผลกระทบ				
	๑	๒	๓	๔	๕
๕	ปานกลาง	สูง	สูง	สูงมาก	สูงมาก
๔	ปานกลาง	ปานกลาง	สูง	สูง	สูงมาก
๓	ต่ำ	ปานกลาง	ปานกลาง	สูง	สูง
๒	ต่ำ	ต่ำ	ปานกลาง	ปานกลาง	สูง
๑	ต่ำมาก	ต่ำ	ต่ำ	ปานกลาง	สูง

ในการประเมินความเสี่ยงควรระบุเหตุผลและข้อมูลประกอบในการประเมินระดับเกณฑ์ดังกล่าว เพื่อเป็นข้อมูลสนับสนุนต่อการเลือกระดับความเสี่ยงและใช้เป็นข้อมูลเปรียบเทียบในการประเมินระดับความเสี่ยง ภายหลังจากจัดการความเสี่ยง เมื่อทำการประเมินระดับของความเสี่ยงทั้งในโอกาสและความรุนแรงที่เกิดขึ้นแล้วให้ทำการคำนวณระดับของความเสี่ยงที่เหลืออยู่ด้วยสูตรการคำนวณ ดังนี้

$$\text{ระดับความเสี่ยง} = \text{ระดับโอกาส} \times \text{ระดับความรุนแรง}$$

ระดับความเสี่ยง (Risk Matrix) พิจารณาตามเกณฑ์ในการจัดการความเสี่ยง สามารถกำหนดได้หลายระดับและตามแต่ช่วงคะแนนที่กำหนด ตามตัวอย่างกำหนดที่ ๕ ระดับ ดังนี้

ลำดับความเสี่ยง	ระดับความเสี่ยง	ช่วงคะแนน	เขตสี (zone)
๑	ความเสี่ยงระดับสูงมาก (Extreme Risk : E)	๒๐ - ๒๕ คะแนน	แดง 
๒	ความเสี่ยงระดับสูง (High Risk : H)	๑๐ - ๑๖ คะแนน	ส้ม 
๓	ความเสี่ยงระดับปานกลาง (Moderate Risk : M)	๔ - ๙ คะแนน	เหลือง 
๔	ความเสี่ยงระดับน้อย (Low Risk : L)	๒ - ๓ คะแนน	เขียว 
๕	ความเสี่ยงระดับน้อยมาก (Least Risk : L)	๑ คะแนน	ฟ้า 

๒) การประเมินโอกาสและผลกระทบของความเสียหาย เป็นการนำความเสี่ยงและปัจจัยเสี่ยงแต่ละปัจจัยที่ระบุไว้มาประเมินโอกาส (Likelihood) ที่จะเกิดเหตุการณ์ความเสี่ยงต่าง ๆ และประเมินระดับความรุนแรงหรือมูลค่าความเสียหาย (Impact) จากความเสี่ยง เพื่อให้เห็นถึงระดับของความเสี่ยงที่แตกต่างกัน ทำให้สามารถกำหนดการควบคุมความเสี่ยงได้อย่างเหมาะสม ซึ่งจะช่วยให้หน่วยงานสามารถวางแผนและจัดสรรทรัพยากรได้อย่างถูกต้องภายใต้งบประมาณ กำลังคน หรือเวลาที่มีจำกัด โดยอาศัยมาตรฐานที่กำหนดไว้ข้างต้น

ขั้นตอนในการประเมินโอกาสและผลกระทบของความเสียหาย

- พิจารณาโอกาส/ความถี่ ในการเกิดเหตุการณ์ต่าง ๆ (Likelihood) ว่ามีโอกาส/ความถี่ที่จะเกิดขึ้นมากน้อยเพียงใด ตามเกณฑ์มาตรฐานที่กำหนด
- พิจารณาความรุนแรงของผลกระทบของความเสียหาย (Impact) ที่มีผลต่อองค์กร/แผนงาน/โครงการ/กิจกรรม ว่ามีระดับความรุนแรง หรือมีความเสียหายเพียงใด ตามเกณฑ์มาตรฐานที่กำหนด

๓) การวิเคราะห์ความเสี่ยง เมื่อพิจารณาโอกาส/ความถี่ที่จะเกิดเหตุการณ์ (Likelihood) และความรุนแรงของผลกระทบ (Impact) ของแต่ละปัจจัยเสี่ยงแล้วให้นำผลที่ได้มาพิจารณาความสัมพันธ์ระหว่างโอกาสที่จะเกิดความเสี่ยง และผลกระทบของความเสียหายต่อองค์กร/แผนงาน/โครงการ/กิจกรรมว่าก่อให้เกิดระดับของความเสียหายในระดับใด

๔) การจัดลำดับความสำคัญในการจัดการความเสี่ยง เมื่อได้ค่าระดับความเสี่ยงแล้วนำมาจัดลำดับความรุนแรงของความเสี่ยงที่มีผลกระทบต่อองค์กร/แผนงาน/โครงการ/กิจกรรม เพื่อพิจารณากำหนดวิธีการบริหารจัดการความเสี่ยงของแต่ละสาเหตุของความเสี่ยงที่สำคัญให้เหมาะสม โดยพิจารณาจากระดับของความเสี่ยงที่เกิดจากความสัมพันธ์ระหว่างโอกาสที่จะเกิดความเสี่ยง (Likelihood) และผลกระทบของความเสียหาย (Impact) ความรุนแรง/ความเสียหายทั้งที่เป็นตัวเงินและไม่เป็นตัวเงิน) ที่ประเมินได้โดยจัดเรียงลำดับจากระดับต่าง ๆ จากระดับความเสี่ยงน้อยมาก น้อย ปานกลาง สูง สูงมาก และเลือกความเสี่ยงตามที่กำหนดมาจัดลำดับความสำคัญในการจัดการความเสี่ยงภายหลังจากที่ได้ประเมินความเสี่ยงมาแล้ว เช่น ความเสี่ยงที่มีระดับสูงมากและสูงมาจัดทำแผนบริหารจัดการความเสี่ยง




แผนภูมิความเสี่ยง

ผลกระทบของสาเหตุ	๕					
	๔					
	๓					
	๒					
	๑					
		๑	๒	๓	๔	๕

โอกาสจะเกิดเหตุการณ์

กรอบการกำหนดระดับความเสี่ยงตามเขตสี (zone)

จากแผนภูมิความเสี่ยงจะเห็นได้ว่าได้มีการจัดระดับความเสี่ยงตามเขตสี (Zone) แบ่งเป็น ๕ ระดับ ซึ่งจะได้เชื่อมโยงไปสู่การควบคุม/การจัดการความเสี่ยงทั้งในปัจจุบัน และที่จะได้มีการกำหนดเพิ่มเติมตามนโยบายการบริหารความเสี่ยง ดังนี้

ระดับความเสี่ยง	เขตสี (zone)	มาตรการในปัจจุบัน	มาตรการเพิ่มเติม
ระดับน้อยมาก	ฟ้า 	มาตรการในการจัดการความเสี่ยงในปัจจุบันอาจเพียงพอแล้วให้ติดตามการดำเนินการเป็นระยะ ๆ	ไม่จำเป็นต้องมีมาตรการจัดการความเสี่ยงเพิ่มเติมอีก หรืออาจมีได้หากไม่ใช้ทรัพยากรเพิ่มเติม หรือมีแผนงานอื่นรองรับอยู่แล้ว
ระดับน้อย	เขียว 	มาตรการในการจัดการความเสี่ยงในปัจจุบันอาจเพียงพอแล้วให้ติดตามการดำเนินการเป็นระยะ ๆ	ไม่จำเป็นต้องมีมาตรการจัดการความเสี่ยงเพิ่มเติมอีก หรืออาจมีได้หากไม่ใช้ทรัพยากรเพิ่มเติม หรือมีแผนงานอื่นรองรับอยู่แล้ว
ระดับปานกลาง	เหลือง 	ต้องเฝ้าระวังอย่างต่อเนื่องและอาจเพิ่มเติมความเข้มข้นในการดำเนินการตามมาตรการในปัจจุบัน	ไม่จำเป็นต้องมีมาตรการจัดการความเสี่ยงเพิ่มเติมอีก หรืออาจมีได้หากไม่ใช้ทรัพยากรเพิ่มเติมหรือมีแผนงานอื่นรองรับอยู่แล้ว
ระดับสูง	ส้ม 	ต้องเฝ้าระวังอย่างต่อเนื่องและอาจเพิ่มเติมความเข้มข้นในการดำเนินการตามมาตรการในปัจจุบัน	จำเป็นต้องมีการเพิ่มเติมมาตรการโดยหากมีข้อจำกัดในด้านทรัพยากรในการจัดการความเสี่ยง ให้มีความสำคัญในระดับรอง
ระดับสูงมาก	แดง 	ต้องเฝ้าระวังอย่างต่อเนื่องและอาจเพิ่มเติมความเข้มข้นในการดำเนินการตามมาตรการในปัจจุบัน	จำเป็นต้องมีการเพิ่มเติมมาตรการโดยหากมีข้อจำกัดในด้านทรัพยากรในการจัดการความเสี่ยง ให้มีความสำคัญในระดับที่สูงกว่า และผู้บริหารควรให้ความสำคัญในการติดตามการดำเนินการตามมาตรการดังกล่าวอย่างต่อเนื่อง

๕. การตอบสนองความเสี่ยง

๑) การประเมินผลการจัดการความเสี่ยง การควบคุมที่มีอยู่ เป็นการประเมินกิจกรรมที่กำหนดขึ้นเพื่อเป็นเครื่องมือช่วยควบคุมความเสี่ยงหรือปัจจัยเสี่ยง ที่มีผลกระทบต่อการบรรลุวัตถุประสงค์ขององค์กร/หน่วยงาน ซึ่งกิจกรรมการควบคุมดังกล่าว หมายถึง กระบวนการ วิธีการปฏิบัติงานต่าง ๆ ที่จะทำให้มั่นใจได้ว่าผู้รับผิดชอบแต่ละกิจกรรมได้ดำเนินการสอดคล้องกับทิศทางที่ต้องการ สามารถช่วยป้องกันและชี้ให้เห็นถึงความเสี่ยงที่มีผลกระทบต่อวัตถุประสงค์ได้

หลังจากประเมินความเสี่ยงและจัดลำดับความเสี่ยงแล้ว ขั้นตอนต่อไป คือ การวิเคราะห์การการจัดการหรือควบคุมเดิมที่มีอยู่ก่อนว่าได้มีการจัดการควบคุมเพื่อช่วยลดความเสี่ยงไว้อย่างไร รวมทั้ง พิจารณาด้วยการจัดการหรือควบคุมที่ได้กำหนดไว้แล้วนั้น ได้มีการนำมาปฏิบัติด้วยหรือไม่ และได้ผลเป็นอย่างไร ซึ่งการดำเนินการดังกล่าว ดำเนินการภายหลังจากการที่ได้ระบุระดับความเสี่ยงและจัดลำดับความเสี่ยงแล้ว ให้นำความเสี่ยงมาประเมินผลการควบคุมและการจัดการที่มีอยู่ว่ามีประสิทธิผลเพียงพอหรือไม่ และสามารถลดหรือควบคุมความเสี่ยงและปัจจัยเสี่ยงให้อยู่ในระดับที่ยอมรับได้ ต้องปรับปรุง ดังนี้

- กรณีเพียงพอ หมายถึง ลด/ควบคุมความเสี่ยงลงสู่ระดับที่ยอมรับได้
- กรณีต้องปรับปรุง หมายถึง ไม่สามารถลด/ควบคุมความเสี่ยงได้

๒) การจัดการความเสี่ยง เป็นกระบวนการดำเนินการต่าง ๆ โดยลดมูลเหตุของแต่ละโอกาสที่จะทำให้เกิดความเสียหาย เพื่อให้ระดับความเสี่ยงและผลกระทบของความเสี่ยงที่จะเกิดขึ้นในอนาคตอยู่ในระดับที่สามารถรับได้ ประเมินได้ ควบคุมได้ และตรวจสอบได้อย่างมีระบบ โดยพิจารณาต้นทุนการจัดการความเสี่ยง และผลประโยชน์ที่จะได้รับ โดยมีทางเลือกที่จะจัดการกับความเสี่ยงอยู่ด้วยกัน ๔ วิธี

- กรณียอมรับความเสี่ยง หมายถึง ความเสี่ยงที่ยอมรับให้มีความเสี่ยงได้ เพราะต้นทุนการจัดการความเสี่ยงสูงอาจไม่คุ้มกับผลประโยชน์ที่อาจเกิดขึ้น หรือเป็นความเสี่ยงที่มีสาเหตุจากปัจจัยภายนอกที่อยู่เหนือการควบคุม และไม่อาจเลือกใช้วิธีอื่นได้ แต่ควรมีมาตรการติดตามอย่างใกล้ชิดเพื่อรองรับผลที่เกิดขึ้น หรือเป็นความเสี่ยงที่อยู่ในระดับที่ยอมรับได้

- กรณีหลีกเลี่ยงความเสี่ยง หมายถึง ความเสี่ยงที่ยอมรับไม่ได้ มีผลกระทบกับองค์กรแผนงาน/โครงการ/กิจกรรม หรือกระบวนการอย่างสูง ซึ่งไม่สามารถจัดการได้ด้วยวิธีอื่น โดยอาจควบคุมได้ด้วยการยกเลิก/ปรับเปลี่ยนเป้าหมาย/โครงการ/งานหรือกิจกรรม

- กรณีถ่ายโอนความเสี่ยง หมายถึง ความเสี่ยงที่ยอมรับไม่ได้ ต้องดำเนินการถ่ายโอนความเสี่ยงให้ผู้อื่น เช่น จ้างบุคคลภายนอก เป็นต้น โดยอาจเป็นความเสี่ยงเกี่ยวกับความเสี่ยงที่มีขนาดความรุนแรงมาก เช่น ความเสี่ยงเกี่ยวกับภัยธรรมชาติ/วินาศภัย ความเสี่ยงที่ต้องดำเนินการในเรื่องที่ไม่มีความชำนาญ ความเสี่ยงที่ต้องปฏิบัติงานที่มีปริมาณมากในเวลาอันจำกัด เป็นต้น

- กรณีควบคุม/ลดความเสี่ยง หมายถึง ความเสี่ยงที่ยอมรับไม่ได้ต้องหาแนวทางการควบคุมทั้งโอกาสและผลกระทบของความเสี่ยงให้อยู่ในระดับที่ยอมรับได้ ซึ่งได้รับผลกระทบจากปัจจัยภายในและอยู่ภายใต้การควบคุมขององค์กร ได้แก่ การควบคุมภายใน หรือเป็นความเสี่ยงที่ยอมรับไม่ได้ ต้องหาแนวทางการควบคุมทั้งโอกาสและผลกระทบของความเสี่ยงให้อยู่ในระดับที่ยอมรับได้ ซึ่งได้รับผลกระทบจากปัจจัยภายนอกและมีได้อยู่ภายใต้การควบคุมขององค์กร ได้แก่ แผนรองรับ/มาตรการ

๖. การติดตามและทบทวน

การติดตามและทบทวน ตามแผนบริหารจัดการความเสี่ยง รวมทั้งปัญหา/อุปสรรคและแนวทางแก้ไข โดยอาจติดตามเป็นรายไตรมาส ติดตามเป็นรอบ ๖ เดือน ๙ เดือน และ ๑๒ เดือน ตามที่องค์กรเห็นความเหมาะสม เพื่อให้มั่นใจว่าแผนการบริหารความเสี่ยงนั้นมีประสิทธิภาพ รวมทั้งสาเหตุของความเสี่ยงที่มีผลต่อความสำเร็จ ความรุนแรงของผลกระทบ วิธีการบริหารจัดการความเสี่ยง รวมถึงค่าใช้จ่ายในการจัดการมีความเหมาะสมกับสถานการณ์ที่เปลี่ยนแปลงไป โดยมีเป้าหมายในการติดตามผล คือ

๑. เป็นการประเมินคุณภาพและความเหมาะสมกับวิธีการจัดการความเสี่ยง รวมทั้งติดตามผลการจัดการความเสี่ยงที่ได้มีการดำเนินการไปแล้วว่าบรรลุผลของการบริหารความเสี่ยงหรือไม่

๒. เป็นการติดตามความคืบหน้าของมาตรการที่เป็นการทำเพิ่มเติมว่าแล้วเสร็จตามกำหนดหรือไม่ สามารถลดโอกาสหรือผลกระทบของความเสี่ยงให้อยู่ในระดับที่ยอมรับได้หรือไม่ วิธีการจัดการความเสี่ยงใดมีประสิทธิภาพก็ให้ดำเนินการต่อไป หรือวิธีการใดควรปรับเปลี่ยน และนำผลการติดตามไปรายงานให้ผู้บริหารทราบตามแบบรายงานที่ได้จัดทำโดยกำหนดติดตามในการรายงาน นอกจากจะรายงานตามแบบฟอร์มที่กำหนดแล้ว ต้องมีการติดตามผลจากการปฏิบัติงานและการบริหารงานตามกรอบระยะเวลาที่กำหนดด้วย

๓. เป็นการทบทวนแผนและรายงานผลตามแผนการบริหารจัดการความเสี่ยง โดยวิเคราะห์และประเมินการบริหารจัดการความเสี่ยง รวมทั้งกิจกรรมหรือการจัดการที่ได้มีการดำเนินการในงวดที่ผ่านมาว่ามีประสิทธิผลหรือไม่ ถ้ายังมีความเสี่ยงเหลืออยู่หรือพบความเสี่ยงที่เกิดขึ้นใหม่ เช่น จากการปรับเปลี่ยนสภาพแวดล้อม วิธีการปฏิบัติงาน เป็นต้น เพื่อใช้ในการจัดทำแผนบริหารความเสี่ยงในงวดถัดไป

๗. การสื่อสารและการรายงาน

การสื่อสารและการรายงาน ตามนโยบายเกี่ยวกับการบริหารจัดการความเสี่ยงและการกำหนดเกณฑ์ เพื่อใช้ในการพิจารณาข้อมูลที่จะนำมาบริหารจัดการความเสี่ยง รวมถึงการพิจารณาถึงวัตถุประสงค์ที่ชัดเจน และ สอดคล้องกัน ทั้งวัตถุประสงค์ในแต่ละระดับและการดำเนินงานต่าง ๆ ขององค์กร ทั้งนี้ สามารถเตรียมข้อมูลต่าง ๆ ได้หลายวิธีการ ดังนี้

๑. พิจารณาข้อมูล กำหนดขอบเขตความรับผิดชอบตามประเด็นยุทธศาสตร์ ตามแผนพัฒนาท้องถิ่น ขององค์กร
๒. พิจารณาว่าโครงการที่จัดทำขึ้นในปีงบประมาณตอบสนองยุทธศาสตร์ใด กลยุทธ์ แผนงาน แนวทางการพัฒนาใด ตามที่กำหนดในเทศบัญญัติในปีงบประมาณ
๓. พิจารณางานประจำตามหน้าที่ โครงการและภารกิจของสำนัก/กอง ที่กำหนดในแผนปฏิบัติราชการของหน่วยงานตามที่ปรากฏในเทศบัญญัติในปีงบประมาณ
๔. พิจารณาถึงวัตถุประสงค์ของการดำเนินงานในแต่ละกิจกรรม ตัวชี้วัด (ถ้ามี) และเป้าหมายของการดำเนินงานในแต่ละกิจกรรมที่สนับสนุนยุทธศาสตร์
๕. ดำเนินการวิเคราะห์ความเสี่ยงแต่ละประเภทตามที่กำหนดและปัจจัยเสี่ยง โดยการระบุความเสี่ยงและประเมินความเสี่ยงว่าอยู่ระดับใดตามที่ได้กำหนด
๖. กำหนดวิธีการตอบสนองความเสี่ยงตามความเสี่ยงและระดับความเสี่ยงที่วิเคราะห์ได้
๗. จัดทำแผนบริหารจัดการความเสี่ยง สำหรับความเสี่ยงที่ยังยอมรับไม่ได้หรือต้องการพัฒนาให้มีประสิทธิภาพยิ่งขึ้น โดยกำหนดเป็นแผนงาน/กิจกรรม/ขั้นตอน/การปฏิบัติงาน โดยกำหนดผู้รับผิดชอบและระยะเวลาการดำเนินงาน
๘. ติดตามประเมินผลการบริหารจัดการความเสี่ยง ความคืบหน้า ปัญหาอุปสรรคและแนวทางการแก้ไขปัญหา (ถ้ามี) ตามที่ได้กำหนดโดยรายการติดตามไว้ เช่น รายไตรมาส เป็นต้น
๙. รายงานผลตามแผนการบริหารจัดการความเสี่ยงต่อผู้บริหารให้รับทราบ
๑๐. พิจารณาบททวนแผนการบริหารจัดการความเสี่ยง โดยสรุปผลการดำเนินงานภายหลัง จากที่ได้ดำเนินการตามแผนบริหารจัดการความเสี่ยงแล้วว่าจะระดับความเสี่ยงปัจจุบันอยู่ในระดับใด จำเป็นจะต้องนำไปดำเนินการในปีงบประมาณต่อไปหรือไม่อย่างไร
๑๑. รายงานสรุปผลต่อผู้บริหารให้รับทราบ

ทั้งนี้ การพิจารณาแผนงาน โครงการ ภารกิจงาน กิจกรรม ก่อนการดำเนินการอาจพิจารณาแผนงาน/โครงการ/กิจกรรมตามภารกิจที่มีความสำคัญ โดยกำหนดหลักเกณฑ์การพิจารณา เพื่อพิจารณาคัดเลือกแผนงาน/โครงการ เพื่อนำมาจัดทำแผนบริหารความเสี่ยง โดยวิเคราะห์จากความสำคัญของแผนงาน/โครงการ เช่น โครงการเชิงยุทธศาสตร์, โครงการ Flagship, โครงการตามนโยบายที่สำคัญ, โครงการที่มีงบประมาณสูง เป็นต้น โดยการกำหนดหลักเกณฑ์การพิจารณา คัดเลือกแผนงาน/โครงการที่สำคัญ เช่น ความสอดคล้องกับกลยุทธ์ในประเด็นยุทธศาสตร์ การส่งผลกระทบต่อความสำเร็จของนโยบาย (แผนงาน/โครงการสำคัญ) ตามยุทธศาสตร์องค์กร จำนวนวงเงินงบประมาณ เป็นต้น เพื่อคัดกรองเฉพาะเรื่องที่สำคัญในขั้นต้นก่อน แต่ทั้งนี้หากดำเนินการเช่นนี้ แผนงานโครงการ ภารกิจงาน กิจกรรมอื่น ๆ ที่ไม่เข้าหลักเกณฑ์การพิจารณาจะต้องดำเนินการให้อยู่ในระบบประเมินผลการควบคุมภายในด้วย เพื่อให้ครอบคลุมในการพิจารณาถึงความเสี่ยงทั่วทั้งองค์กร

บทที่ ๔

แผนบริหารจัดการความเสี่ยง

เทศบาลตำบลทุ่งยาว อำเภอปะเหลียน จังหวัดตรัง ได้วิเคราะห์ความเสี่ยงและปัจจัยเสี่ยงแต่ละปัจจัยจากรายประเด็นยุทธศาสตร์ตามแผนพัฒนาท้องถิ่นของเทศบาลตำบลทุ่งยาว ซึ่งการวิเคราะห์ความเสี่ยงตามมาตรฐาน COSO (Committee of Sponsoring Organization of the Treadway Commission) ตามพระราชบัญญัติกำหนดแผนและขั้นตอนการกระจายอำนาจให้แก่องค์กรปกครองส่วนท้องถิ่น พ.ศ. ๒๕๔๒ หมวด ๒ มาตรา ๑๖ (๑) ประกอบกับระเบียบกระทรวงมหาดไทยว่าด้วยการจัดทำแผนพัฒนาขององค์กรปกครองส่วนท้องถิ่น พ.ศ. ๒๕๔๘ และที่แก้ไขเพิ่มเติมถึง (ฉบับที่ ๓) พ.ศ. ๒๕๖๑ แผนพัฒนาท้องถิ่นขององค์กรปกครองส่วนท้องถิ่น โดยคณะกรรมการพัฒนาท้องถิ่นจัดประชุมประชาคมท้องถิ่น ส่วนราชการและรัฐวิสาหกิจที่เกี่ยวข้อง เพื่อแจ้งแนวทางพัฒนาท้องถิ่น รับทราบปัญหาความต้องการ ประเด็นการพัฒนาและประเด็นที่เกี่ยวข้อง ตลอดจนความช่วยเหลือทางวิชาการและแนวทางปฏิบัติที่เหมาะสมกับสภาพพื้นที่เพื่อนำมากำหนดแนวทางการจัดทำแผนพัฒนาท้องถิ่น โดยให้นำข้อมูลพื้นฐานในการพัฒนาจากหน่วยงานต่าง ๆ มาพิจารณาประกอบการจัดทำแผนพัฒนาท้องถิ่น เพื่อใช้เป็นเครื่องมือในการบริหารจัดการตามอำนาจหน้าที่ และพร้อมที่จะนำไปสู่การปฏิบัติและสามารถใช้ในการประสานแผนการพัฒนาท้องถิ่นได้อย่างมีประสิทธิภาพและประสิทธิผลตามนโยบายที่คณะผู้บริหารหวังที่จะทำให้เกิดการพัฒนาในท้องถิ่นและวิเคราะห์ความเสี่ยงและการจัดการความเสี่ยงเกี่ยวกับผลประโยชน์ทับซ้อน ซึ่งเป็นความเสี่ยงที่มีระดับความสำคัญ และมีผลกระทบสูงต่อการบริหารราชการ การวิเคราะห์ความเสี่ยงรายประเด็นยุทธศาสตร์ของเทศบาลตำบลทุ่งยาว ที่ส่งผลต่อการบรรลุเป้าหมายทางยุทธศาสตร์ของเทศบาลตำบลทุ่งยาว รายละเอียดการวิเคราะห์ประกอบด้วย ๖ ประเด็น ดังนี้

- (๑) การอนุมัติ อนุญาต ตามพระราชบัญญัติการอำนวยความสะดวกในการพิจารณาอนุญาตของทางราชการ พ.ศ. ๒๕๕๘
- (๒) การใช้อำนาจตามกฎหมาย/การให้บริการตามภารกิจ
- (๓) การจัดซื้อจัดจ้าง
- (๔) การบริหารงานบุคคล

กรอบแนวทางการดำเนินการบริหารจัดการความเสี่ยง

การพิจารณาความเสี่ยงเชิงยุทธศาสตร์ที่อาจส่งผลกระทบต่อการบริหารราชการของเทศบาลตำบลทุ่งยาว การพิจารณาความเสี่ยงเชิงยุทธศาสตร์ของแผนงาน/โครงการ/กิจกรรมตามภารกิจที่มีความสำคัญ โดยกำหนดหลักเกณฑ์การพิจารณาคัดเลือกแผนงาน/โครงการ เพื่อนำมาจัดทำแผนบริหารความเสี่ยง โดยวิเคราะห์จากความสำคัญของโครงการ เช่น โครงการเชิงยุทธศาสตร์, โครงการตามนโยบายที่สำคัญ, โครงการที่มีงบประมาณสูง เป็นต้น

๑. ความเสี่ยงการทุจริตที่เกี่ยวข้องกับการพิจารณาอนุมัติ อนุญาตตามพระราชบัญญัติการอำนวยความสะดวกในการพิจารณาอนุญาตของทางราชการ พ.ศ.๒๕๕๘

ประเด็นความเสี่ยง การทุจริตในประเด็น ที่เกี่ยวข้องกับการรับ สินบน	เหตุการณ์ความเสี่ยง	ระดับความเสี่ยง (๓)			มาตรการในการบริหารจัดการความเสี่ยง
		โอกาส (L)	ผลกระทบ (I)	ความ รุนแรง (L*I)	
การพิจารณาอนุมัติ อนุญาตตาม พระราชบัญญัติการ อำนวยความสะดวกใน การพิจารณาอนุญาต ของทางราชการ พ.ศ. ๒๕๕๘	กระบวนการขออนุญาตก่อสร้าง ดัดแปลงอาคาร หรือรื้อถอนอาคาร (การรับจ้างเขียนแบบแปลน สิ่งก่อสร้างให้กับผู้มาขอรับบริการ)	๓	๓	๙	<p>๑.ผู้บริหารทำการกับซัพเจ้าหน้าที่ ในเรื่องการรับจ้างเขียนแบบแปลน หากหลีกเลี่ยงในการรับจ้างเขียนแบบแปลนให้กับประชาชนได้ ให้หลีกเลี่ยง แต่ถ้าไม่สามารถหลีกเลี่ยงได้ ให้คิดค่าจ้างในอัตราตามที่กฎหมายกำหนด เพื่อไม่เอาเปรียบประชาชน</p> <p>๒.เผยแพร่คู่มือสำหรับประชาชนเกี่ยวกับกระบวนการขออนุญาตก่อสร้าง ดัดแปลงอาคาร หรือรื้อถอนอาคาร ผ่านเว็บไซต์หน่วยงาน</p> <p>๓.เผยแพร่คู่มือแนวปฏิบัติการจัดการเรื่องร้องเรียนการทุจริต และประพฤติมิชอบ และช่องทางในการร้องเรียนการทุจริต และประพฤติมิชอบของเจ้าหน้าที่ให้ผู้มาติดต่อรับทราบ ในหลากหลายช่องทาง</p> <p>๔.ดำเนินการอย่างเคร่งครัดตาม</p> <p>๔.๑ พระราชบัญญัติควบคุมอาคาร พ.ศ. ๒๕๒๒</p> <p>๔.๒ ประกาศกระทรวงมหาดไทย เรื่อง การใช้ใช้บังคับผังเมืองรวมจังหวัดตรัง พ.ศ. ๒๕๖๔</p>

๒. ความเสี่ยงการทุจริตในความโปร่งใสของการใช้อำนาจตามกฎหมาย/การให้บริการตามภารกิจ

ประเด็นความเสี่ยง การทุจริตในประเด็น ที่เกี่ยวกับการรับ สินบน	เหตุการณ์ความเสี่ยง	ระดับความเสี่ยง (๓)			มาตรการในการบริหารจัดการความเสี่ยง
		โอกาส (L)	ผลกระทบ (I)	ความ รุนแรง (L*I)	
การใช้อำนาจตาม กฎหมาย/การ ให้บริการตามภารกิจ	การใช้ทรัพย์สินของราชการ	๒	๒	๔	<p>๑. แจ้งเวียนและเผยแพร่คู่มือการใช้ทรัพย์สินของทางราชการให้บุคลากรทราบ และให้บุคลากรถือปฏิบัติอย่างเคร่งครัด</p> <p>๒. มอบหมายผู้รับความรับผิดชอบในเรื่องการใช้ทรัพย์สินของทางราชการ ให้ชัดเจน</p> <p>๓. กำชับให้บุคลากรภายในหน่วยงานมีการขออนุญาตในการยืมทรัพย์สินอย่างถูกต้อง</p> <p>๔. ก่อนสิ้นปีงบประมาณกำชับแต่ละส่วนงานให้ตรวจสอบและคุมวัสดุ ครุภัณฑ์ ของส่วนงานตนให้เป็นปัจจุบันและรายงานให้ผู้บริหารรับทราบ</p>

๓. ความเสี่ยงการทุจริตในความโปร่งใสของการจัดซื้อจัดจ้าง

ประเด็นความเสี่ยง การทุจริตในประเด็น ที่เกี่ยวกับการรับ สินบน	เหตุการณ์ความเสี่ยง	ระดับความเสี่ยง (๓)			มาตรการในการบริหารจัดการความเสี่ยง
		โอกาส (L)	ผลกระทบ (I)	ความ รุนแรง (L*I)	
การจัดซื้อจัดจ้าง	การจัดซื้อจัดจ้างโดยไม่ปฏิบัติตาม กฎหมายระเบียบ ข้อบังคับ หนังสือ สั่งการ อาจเป็นการเอื้อประโยชน์ ให้กับผู้ประกอบการโดยขาดไม่ถึง (เช่น การไม่จัดทำ TOR/แบบรูป รายการงานก่อสร้าง ก่อนการ ดำเนินการจัดซื้อจัดจ้าง)	๓	๓	๙	<p>๑.ควบคุม กำกับ ดูแล ให้บุคลากรปฏิบัติตาม อย่างเคร่งครัด ตาม</p> <p>๑.๑ พระราชบัญญัติการจัดซื้อ จัดจ้างและการบริหารพัสดุ ภาครัฐ พ.ศ. ๒๕๖๐</p> <p>๑.๒ ระเบียบกระทรวงการคลังว่าด้วยการจัดซื้อจัดจ้างและ การบริหารพัสดุภาครัฐ พ.ศ.๒๕๖๐</p> <p>๑.๓ หนังสือแจ้งเวียนที่เกี่ยวกับการจัดซื้อจัดจ้าง</p> <p>๒.ควบคุม กำกับ ดูแล ให้จัดทำ TOR งานซื้อ /การจัดทำแบบรูป รายการงานก่อสร้าง ก่อนประกาศจัดจ้าง</p> <p>๓.ควบคุม กำกับ ดูแล ให้บุคลากรที่รับผิดชอบงานพัสดุ ดำเนินการจัดทำ TOR/แบบรูปรายการงานก่อสร้าง ทุกโครงการ ก่อนการดำเนินการจัดซื้อจัดจ้าง และให้ประกาศเผยแพร่ผ่าน เว็บไซต์เพื่อให้ประชาชนหรือผู้สนใจ สามารถเข้าดูได้</p> <p>๔.สนับสนุนและส่งบุคลากรเข้ารับอบรมเพื่อเพิ่มพูนความรู้ เกี่ยวกับกฎหมาย ระเบียบ ข้อบังคับ เกี่ยวกับการจัดซื้อจัดจ้าง</p>

๔. ความเสี่ยงการทุจริตในความโปร่งใสของการบริหารงานบุคคล

ประเด็นความเสี่ยง การทุจริตในประเด็น ที่เกี่ยวกับการรับ สินบน	เหตุการณ์ความเสี่ยง	ระดับความเสี่ยง (๓)			มาตรการในการบริหารจัดการความเสี่ยง
		โอกาส (L)	ผลกระทบ (I)	ความ รุนแรง (L*I)	
ความโปร่งใสของการ บริหารงานบุคคล	ผู้บังคับบัญชา หัวหน้าส่วนราชการ ในฐานะผู้ประเมินยังไม่เข้าใจหลัก วิธีการให้คะแนนและที่มาของการให้ คะแนนในแบบประเมินผลการ ปฏิบัติงานที่ถูกต้อง	๓	๒	๖	๑.ให้ผู้บังคับบัญชา หัวหน้าส่วนราชการเข้าร่วมฝึกอบรมหลักวิธีการ ให้คะแนนและที่มาของการให้คะแนนในแบบประเมินผลการ ปฏิบัติงานที่ถูกต้อง ๒. กำชับให้เจ้าหน้าที่ผู้รับผิดชอบในเรื่องงานบุคคลดำเนินการให้ เป็นไปตามระเบียบการบริหารงานบุคคล และกฎหมายที่เกี่ยวข้อง

