



มาตรการป้องกันและแก้ไขปัญหาไฟฟ้า
ประจำปีงบประมาณ พ.ศ. ๒๕๖๙

กรมอุทยานแห่งชาติ สัตว์ป่า และพันธุ์พืช



<https://shorturl.asia/IByg9>

(จำนวน ๒๒ แผ่น)

๑. ที่มาและความสำคัญ

ภาวะโลกร้อน ซึ่งแต่เดิมถูกเรียกว่าภาวะโลกร้อน กำลังกลายเป็นภัยคุกคามที่มีความรุนแรง และมีผลกระทบต่อสิ่งมีชีวิตทั่วโลก ปรากฏการณ์นี้เกิดจากการเปลี่ยนแปลงของสภาพภูมิอากาศที่เกิดขึ้นอย่างรวดเร็วและรุนแรง เนื่องจากกิจกรรมต่าง ๆ ของมนุษย์ เช่น การปล่อยก๊าซเรือนกระจก การตัดไม้ทำลายป่า และการใช้พลังงานที่ไม่ยั่งยืน ล้วนเป็นปัจจัยสำคัญที่เร่งให้เกิดภาวะโลกร้อน ผลกระทบที่เห็นได้อย่างชัดเจนที่สุดคือการเพิ่มขึ้นอย่างต่อเนื่องของอุณหภูมิทั่วโลก ส่งผลให้เกิดภัยพิบัติทางธรรมชาติที่รุนแรงและถี่ขึ้น ไม่ว่าจะเป็นคลื่นความร้อน ภัยแล้ง น้ำท่วมฉับพลัน และไฟป่า ซึ่งส่งผลให้เกิดภาวะอาหารขาดแคลน และทำให้เกิดการสูญเสียชีวิตของประชากรในหลายพื้นที่ของโลก

ภาวะโลกร้อนจึงเป็นสัญญาณเตือนภัยที่ชัดเจนถึงผลกระทบร้ายแรงที่จะส่งผลกระทบต่อทุกชีวิตบนโลกใบนี้ การแก้ไขปัญหาดังกล่าวต้องการความร่วมมือจากทุกภาคส่วน เพื่อร่วมกันลดการปล่อยก๊าซเรือนกระจก ส่งเสริมการใช้พลังงานอย่างมีประสิทธิภาพ และอนุรักษ์ทรัพยากรธรรมชาติ พร้อมทั้งสร้างความเข้าใจเกี่ยวกับสิ่งแวดล้อมในวงกว้าง การเปลี่ยนแปลงพฤติกรรมในชีวิตประจำวัน เช่น การลดการใช้พลังงาน การเลือกใช้พลังงานหมุนเวียน การลดปริมาณขยะ และการปลูกต้นไม้ ล้วนเป็นส่วนสำคัญที่ช่วยบรรเทาภาวะโลกร้อนและส่งเสริมอนาคตที่ยั่งยืนให้กับโลกใบนี้

ที่มา <https://www.jorportoday.com/news/global-boiling/>

๒. นโยบายของรัฐบาลที่เกี่ยวกับการป้องกันและแก้ไขปัญหาไฟป่า

๒.๑ การแถลงนโยบายของคณะรัฐมนตรีต่อรัฐสภา เมื่อวันที่ ๒๙ กันยายน ๒๕๖๘

ตามที่ได้มีพระบรมราชโองการโปรดเกล้าโปรดกระหม่อมแต่งตั้งนายกรัฐมนตรีและรัฐมนตรีตามประกาศลงวันที่ ๗ กันยายน ๒๕๖๘ และวันที่ ๑๙ กันยายน ๒๕๖๘ ตามลำดับ นายอนุทิน ชาญวีรกูล นายกรัฐมนตรี ได้กล่าวแถลงนโยบายต่อรัฐสภา ในวันที่ ๒๙ กันยายน ๒๕๖๘ ว่าด้วยระยะเวลาที่มีอยู่จำกัด และงบประมาณที่รัฐบาลนี้ไม่ได้เป็นผู้จัดทำ ทั้งยังเป็นรัฐบาลเสียงข้างน้อย รัฐบาลจึงจำเป็นต้องเร่งดำเนินการแก้ปัญหาที่ประเทศกำลังเผชิญ อยู่ในขณะนี้ ได้แก่ ภัยด้านเศรษฐกิจ ภัยด้านความมั่นคง ภัยด้านสังคม และภัยด้านสิ่งแวดล้อมที่เกิดจากการเปลี่ยนแปลงสภาพภูมิอากาศ ควบคู่กับการต้องวางรากฐานของประเทศ การขับเคลื่อนการพัฒนาความสามารถในการแข่งขันของประเทศอย่างยั่งยืนตามหลักปรัชญาของเศรษฐกิจพอเพียง ตลอดจนการสร้างระบบเศรษฐกิจที่โปร่งใส เป็นธรรม และยั่งยืน การสร้างความมั่นคง ความสงบเรียบร้อยและสันติสุขให้เกิดขึ้นกับประเทศชาติบ้านเมือง และการเสริมสร้างความไว้วางใจจากประชาชน การดูแลรักษาทรัพยากรธรรมชาติและสิ่งแวดล้อมเพื่อลดปัญหาภัยพิบัติทางธรรมชาติ ทั้งนี้ มีประเด็นสำคัญที่เกี่ยวข้องกับสิ่งแวดล้อม ดังนี้

๑. การส่งเสริมและสนับสนุนการใช้พลังงานสะอาด อาทิ พลังงานแสงอาทิตย์ ในชุมชน และหน่วยงานของรัฐ การใช้นโยบายไฟฟ้าและระบบขนส่งสาธารณะ รวมถึงเพิ่มประสิทธิภาพการใช้พลังงาน โดยเฉพาะในภาคอุตสาหกรรม

๒. การพัฒนาระดับวิถีเกษตรกรไปสู่เกษตรกรรุ่นใหม่ที่เป็นมิตรต่อสิ่งแวดล้อม โดยเน้นการป้องกันและลดการเผาในภาคการเกษตรเพื่อลดปัญหาฝุ่นละออง PM_{2.5}

๓. การจัดตั้งตลาดซื้อขายคาร์บอนเครดิตที่ได้มาตรฐานสากลและผลักดัน กฎหมายด้านสิ่งแวดล้อมที่สำคัญให้มีผลบังคับใช้โดยเร็ว อาทิ ร่างพระราชบัญญัติการเปลี่ยนแปลง สภาพภูมิอากาศ พ.ศ.

ที่มา www.parliament.go.th

๒.๒ นโยบายของรองนายกรัฐมนตรีและรัฐมนตรีว่าการกระทรวงทรัพยากรธรรมชาติและสิ่งแวดล้อม
เมื่อวันที่ ๓ ตุลาคม ๒๕๖๘ นายสุชาติ ชมกลิ่น รองนายกรัฐมนตรีและรัฐมนตรีว่าการกระทรวง
ทรัพยากรธรรมชาติและสิ่งแวดล้อม ได้มอบนโยบายแบบมุ่งเป้าไว้ได้ผลได้ภายใน ๔ เดือน ดังนี้

๑. การบริหารจัดการทรัพยากรธรรมชาติเพื่อประชาชน ประกอบด้วย

๑.๑ ขับเคลื่อนและขยายผลโครงการพระราชดำริและโครงการตามแนวพระราชดำริ

๑.๒ ขับเคลื่อนและขยายผลโครงการอนุรักษ์แนวปะการังและสิ่งมีชีวิตใต้ทะเลไทยในพระราชดำริ
สมเด็จพระเจ้าลูกเธอ เจ้าฟ้าสิริวัณณวรีนารีรัตนราชกัญญาและโครงการอื่น ๆ

๑.๓ ส่งเสริมและผลักดันการแก้ไขปัญหาการกัดเซาะชายฝั่งอย่างมีส่วนร่วม

๑.๔ พัฒนาระบบเฝ้าระวัง พยากรณ์และเตือนภัยมลพิษทางทะเลแบบ Real Time โดย
ประยุกต์ใช้เทคโนโลยีดิจิทัลและ AI ให้ครอบคลุมพื้นที่ทางทะเลและชายฝั่งของประเทศไทย

๑.๕ เร่งรัดจัดตั้งเครือข่ายภาคประชาชนและการประกาศพื้นที่คุ้มครองทางทะเล

๑.๖ บูรณาการกับกระทรวงมหาดไทย ในการแก้ปัญหาสัตว์ป่าออกนอกพื้นที่

๑.๗ จัดทำระบบกระจายน้ำจากแหล่งน้ำผิวดินและแหล่งน้ำใต้ดินให้เข้าถึงชุมชน พื้นที่
เกษตรกรรม และพื้นที่เศรษฐกิจ

๒. การส่งเสริมเศรษฐกิจและการท่องเที่ยวอย่างยั่งยืน

๒.๑ ส่งเสริมการพัฒนาพื้นที่ ป่าสงวน/ป่าชุมชน/ป่าอนุรักษ์/ป่าชายเลน ให้เป็นรากฐานในการ
พัฒนาเศรษฐกิจ และการท่องเที่ยว

๒.๒ อนุรักษ์ พันธุ์ และรักษาทรัพยากรป่าไม้ ให้มีพื้นที่ป่าและพื้นที่สีเขียวเพิ่มขึ้น

๒.๓ ยกระดับและพัฒนาแหล่งท่องเที่ยวที่อยู่ในความรับผิดชอบ ทส.

๒.๔ พัฒนาคุณภาพชีวิตประชาชน และชุมชนที่ได้รับการอนุมัติ อนุญาตตามกฎหมาย กคทช.
ในพื้นที่ป่าสงวนและป่าอนุรักษ์

๒.๕ พัฒนาแหล่งน้ำทั้งบนดินและใต้ดิน เพื่อส่งเสริมการพัฒนาคุณภาพชีวิต การประกอบอาชีพ
เกษตรกรรม อุตสาหกรรม และการพัฒนาการท่องเที่ยว

๓. การป้องกันและแก้ไขปัญหาพิบัติภัยทางธรรมชาติ

๓.๑ ยกระดับศูนย์เมขลา (ศูนย์ปฏิบัติการป้องกันและบรรเทาวิกฤตน้ำ) ทน. ให้เป็นศูนย์
บัญชาการแก้ไขปัญหาพิบัติภัยทางธรรมชาติ โดยมี รมว.ทส. เป็นประธาน

๓.๒ เร่งรัดติดตั้งเครื่องมือเตือนภัย และพัฒนาเครือข่ายการเตือนภัยพิบัติทางธรรมชาติ

๔. การจัดการสิ่งแวดล้อมโดยมีส่วนร่วม

๔.๑ ขับเคลื่อนและเตรียมความพร้อม ในการรองรับและแก้ไขปัญหาไฟป่าและหมอกควัน
ฝุ่นละอองขนาดเล็ก PM_{2.5}

๔.๒ บูรณาการการแก้ไขปัญหาสิ่งแวดล้อมโดยสร้างกลไกการมีส่วนร่วมจากทุกภาคส่วนและใช้
มาตรการทางเศรษฐศาสตร์มาประยุกต์ใช้ในการแก้ไขปัญหา

๔.๓ ใช้กลไก EIA และ EHIA มาเป็นเครื่องมือในการป้องกันและควบคุมผลกระทบต่อ
สิ่งแวดล้อมและชุมชน

๔.๔ ประสานความร่วมมือกับกระทรวงต่างประเทศ ในการใช้กลไกการประชุมทวิภาคีเพื่อขอ
ความร่วมมือจากประเทศเพื่อนบ้าน ในการแก้ไขปัญหาหมอกควันข้ามแดน

๕. การเพิ่มประสิทธิภาพการให้บริการประชาชน

๕.๑ นำระบบเทคโนโลยีสารสนเทศมาใช้ในการบริการประชาชนทุกด้าน ทุกรูปแบบ และทุกพื้นที่

๕.๒ ยกระดับการบริหารจัดการทรัพยากรธรรมชาติและสิ่งแวดล้อม ด้วยการเชื่อมโยงและสั่งการด้วยเทคโนโลยีดิจิทัล และ AI ที่มีความปลอดภัยทาง Cyber

๒.๓ การติดตามการเตรียมความพร้อมแก้ไขปัญหาไฟป่าในพื้นที่ป่าอนุรักษ์ และป่าสงวนแห่งชาติ ประจำปี ๒๕๖๙ โดยรองนายกรัฐมนตรี และรัฐมนตรีว่าการกระทรวงทรัพยากรธรรมชาติและสิ่งแวดล้อม

เมื่อวันที่ ๒๓ ตุลาคม ๒๕๖๘ นายสุชาติ ชมกลิ่น รองนายกรัฐมนตรีและรัฐมนตรีว่าการกระทรวงทรัพยากรธรรมชาติและสิ่งแวดล้อม เป็นประธานการประชุมติดตามการเตรียมความพร้อมแก้ไขปัญหาไฟป่า และเปิด “ศูนย์ปฏิบัติการไฟป่าและหมอกควันภาคเหนือ” อย่างเป็นทางการ พร้อมมอบนโยบายและมาตรการรับมือสถานการณ์ไฟป่า หมอกควัน และฝุ่นละออง PM_{2.5} อย่างเข้มข้น เพื่อแสดงความพร้อมในการป้องกันและแก้ไขปัญหไฟป่าอย่างเป็นระบบและยั่งยืน โดยเน้นย้ำการบูรณาการทุกภาคส่วน และตั้งเป้าลดพื้นที่ไฟไหม้กว่าร้อยละ ๔๐

นายสุชาติ ชมกลิ่น รองนายกรัฐมนตรี และรัฐมนตรีว่าการกระทรวงทรัพยากรธรรมชาติและสิ่งแวดล้อม กล่าวว่า รัฐบาลและคณะรัฐมนตรีตระหนักถึงความรุนแรงและความซับซ้อนของปัญหาหมอกควันและไฟป่า ซึ่งเกิดจากหลายองค์ประกอบและหลายภาคส่วน วัตถุประสงค์หลักของการมาในครั้งนี้คือ "มารับฟังอย่างตั้งใจ" เพื่อรวบรวมข้อมูลที่ต้องครบถ้วนและเป็นข้อมูลจากผู้ที่ได้รับผลกระทบจริง ก่อนนำไปสู่การตัดสินใจเชิงนโยบาย และผลักดันต่อในระดับคณะรัฐมนตรี และได้มอบนโยบายสำคัญที่จะนำไปผลักดันต่อในระดับคณะรัฐมนตรี ดังนี้

๑. ด้านสวัสดิการและขวัญกำลังใจเจ้าหน้าที่ เน้นย้ำการดูแลสวัสดิการและค่าตอบแทนที่เหมาะสมให้กับเจ้าหน้าที่ชุดพิทักษ์ป่าและดับไฟป่าที่เสียสละปฏิบัติหน้าที่อย่างหนัก โดยเฉพาะเรื่องสวัสดิการที่ยังต้องหาแนวทางปรับปรุงเพิ่มเติม

๒. ด้านความพร้อมด้านอุปกรณ์ ให้พิจารณาความต้องการด้านอุปกรณ์และเครื่องมือดับไฟป่าอย่างเร่งด่วน หากไม่เพียงพอ จะพิจารณาจัดหาเพิ่มเติมหรือขอรับการสนับสนุนจากหน่วยงานอื่น

๓. ความชัดเจนการบริหารงบประมาณจะเร่งผลักดันให้เกิดความชัดเจนในการจัดสรรงบประมาณ (งบกลาง) เพื่อแก้ไขปัญหามอกควันและไฟป่า เพื่อให้งบประมาณกระจายถึงพื้นที่ และกลุ่มเป้าหมายอย่างมีประสิทธิภาพสูงสุด ไม่ให้เกิดความเหลื่อมล้ำ

นอกจากนี้ยังกล่าวว่า การสนับสนุนข้อมูลที่ได้รับจากทุกภาคส่วนในวันนี้ รวมถึงข้อมูลทางวิทยาศาสตร์ และข้อมูลจากชุมชนท้องถิ่น จะถูกนำไปประมวลผลและนำกลับไปแก้ไขปัญหอย่างเป็นรูปธรรม เพื่อให้การประชุมครั้งนี้เกิดประโยชน์สูงสุดต่อประชาชน

จากนั้น นายสุชาติ ชมกลิ่น รองนายกฯ ได้เป็นประธานเปิดศูนย์ปฏิบัติการไฟป่าและหมอกควันภาคเหนือ ซึ่งจะทำหน้าที่เป็นศูนย์บัญชาการ (War Room) ที่สามารถบูรณาการข้อมูลและสั่งการได้แบบเรียลไทม์ (Real Time) รวมถึงระบบเตือนภัยล่วงหน้าทันทีทันสมัย พร้อมได้เป็นสักขีพยานการมอบอุปกรณ์ดับไฟป่าแก่เจ้าหน้าที่ชุดดับไฟป่า และมอบโอวาท ตลอดจนให้กำลังใจเจ้าหน้าที่ที่ปฏิบัติงาน ตรวจสอบ กำลั้งพล ชมนิทรรศการ และฐานการสาธิตการฝึกของชุดดับไฟ

รองนายกฯ กล่าวให้กำลังใจเจ้าหน้าที่ "รู้สึกยินดีและเป็นเกียรติอย่างยิ่ง ที่ได้มีโอกาสมาพบปะพี่น้องเจ้าหน้าที่ทุกท่านในวันนี้ ท่านทั้งหลายคือกำลังสำคัญในการป้องกันและแก้ไขปัญหไฟป่า ซึ่งเป็นภารกิจที่ท้าทายและมีความสำคัญอย่างยิ่งต่อประเทศชาติและประชาชน ต้องชื่นชมและขอขอบคุณทุกท่านสำหรับความเสียสละ ความมุ่งมั่น และความทุ่มเท ที่ได้ปฏิบัติหน้าที่อย่างไม่ย่อท้อในสภาวะที่ยากลำบาก และเสี่ยงภัยอันตราย เพื่อปกป้องทรัพยากรป่าไม้อันเป็นมรดกของชาติ และเพื่อคุณภาพชีวิตที่ดีของพี่น้องประชาชน สำหรับปี ๒๕๖๙ ที่กำลังจะมาถึงนี้

รัฐบาลภายใต้การนำของท่านนายกรัฐมนตรี อนุทิน ชาญวีรกูล และกระทรวงทรัพยากรธรรมชาติและสิ่งแวดล้อม ได้ให้ความสำคัญกับการแก้ไขปัญหาไฟป่าเป็นวาระเร่งด่วน รัฐบาลได้เตรียมความพร้อมในหลากหลายมิติ เพื่อสนับสนุนการทำงานของท่านอย่างเต็มที่"

โดยการเตรียมความพร้อมในหลากหลายมิติ ได้แก่ การยกระดับบุคลากร โดยการพัฒนาศักยภาพของเจ้าหน้าที่อย่างต่อเนื่อง, การจัดหาอุปกรณ์และเทคโนโลยีที่ทันสมัย และนำเทคโนโลยีมาใช้ในการเฝ้าระวังและติดตามสถานการณ์พร้อมการบูรณาการความร่วมมือ เน้นการทำงานร่วมกันระหว่างหน่วยงานต่าง ๆ ทั้งในและนอกกระทรวงอย่างมีประสิทธิภาพ พร้อมเน้น ๓ ประเด็นสำคัญในการปฏิบัติหน้าที่ ดังนี้

๑. ความปลอดภัยต้องมาเป็นอันดับแรก ความปลอดภัยของเจ้าหน้าที่ผู้ปฏิบัติงานถือเป็นสิ่งสำคัญที่สุด ขอให้ทุกท่านระลึกถึงเรื่องนี้อยู่เสมอ

๒. การทำงานเป็นทีมและการประสานงาน ต้องมีการทำงานร่วมกันอย่างเป็นทีม มีการรับฟังและเคารพการตัดสินใจของผู้บังคับบัญชาเป็นสำคัญ ในการแก้ไขปัญหาไฟป่าจะประสบความสำเร็จได้ต้องอาศัยความร่วมมือจากพี่น้องประชาชนและผู้นำชุมชน จึงขอให้ทุกหน่วยงานทำงานร่วมกับชุมชนอย่างใกล้ชิดและต่อเนื่อง "กระผมขอยืนยันว่า รัฐบาลพร้อมสนับสนุนการทำงานของทุกท่านอย่างเต็มที่ ทั้งในด้านงบประมาณ เทคโนโลยี และการพัฒนาบุคลากร

๓. สวัสดิการ สำหรับเจ้าหน้าที่พิทักษ์ป่าที่ต้องเสียสละและเผชิญกับความเสี่ยงภัย กระผมได้หารือกับปลัดกระทรวงและอธิบดีที่เกี่ยวข้อง เพื่อหาแนวทางช่วยเหลือและปรับปรุงสวัสดิการให้กับครอบครัวของท่านที่มีรายได้น้อยและไม่เพียงพอต่อไป"

นายสุชาติ ยังย้ำว่า "ภารกิจของเจ้าหน้าที่ไม่ได้มีเพียงแค่การพิทักษ์และรักษาป่าเท่านั้น แต่ยังเป็นกำลังหลักในการช่วยเหลือพี่น้องประชาชนในยามวิกฤตอื่น ๆ เช่น ภัยพิบัติและอุทกภัย ซึ่งท่านไม่ได้ "ปิดทองหลังพระ" เพราะผู้บริหารและรัฐบาลเห็นความทุ่มเท ความสามารถ และความแข็งแกร่งของท่านทั้งหมด กระผมจะนำข้อมูลและผลการปฏิบัติงานอันน่าชื่นชมของท่านไปนำเสนอต่อท่านนายกรัฐมนตรี และเผยแพร่ผ่านสื่อต่างๆ เพื่อให้พี่น้องประชาชนทั่วประเทศได้ประจักษ์ถึงความเสียสละของเจ้าหน้าที่พิทักษ์ป่าอย่างแท้จริง"

ร.มว.ทส. กล่าวทิ้งท้ายว่า "สุดท้ายนี้ ในวันนี้เราทุกคนต่างมาร่วมให้กำลังใจ และมาเพื่อเตรียมความพร้อมเข้าสู่ฤดูหนาว ซึ่งเป็นช่วงที่เกิดไฟป่าได้ง่ายขึ้น ขอให้ทุกท่านจงเตรียมความพร้อม รักษาสถิติการทำงานที่ดี และตั้งเป้าหมายลดการเกิดไฟป่าให้ลดลงไปอีก กระผมเชื่อมั่นว่า ด้วยความร่วมมือร่วมใจของเราทุกคน ประเทศไทยจะสามารถก้าวข้ามวิกฤตไฟป่าและหมอกควันไปได้อย่างยั่งยืน

๒.๔ การเตรียมความพร้อมรับมือสถานการณ์ไฟป่า หมอกควัน และฝุ่นละออง ปี ๒๕๖๙
โดยรองนายกรัฐมนตรี และรัฐมนตรีว่าการกระทรวงทรัพยากรธรรมชาติและสิ่งแวดล้อม

เมื่อวันที่ ๑๙ พฤศจิกายน ๒๕๖๘ ณ ตึกสันติไมตรี ทำเนียบรัฐบาล นายสุชาติ ชมกลิ่น รองนายกรัฐมนตรีและรัฐมนตรีว่าการกระทรวงทรัพยากรธรรมชาติและสิ่งแวดล้อม ได้เน้นย้ำให้ทุกหน่วยงานจัดทำโครงการเร่งด่วน (Quick win) โดยให้ยกระดับการแก้ไขปัญหาไฟป่า หมอกควัน และฝุ่นละอองขนาดเล็ก PM_{2.5} และเพิ่มมาตรการการลดฝุ่น PM_{2.5} จากรถยนต์ดีเซลในกรุงเทพมหานคร และจากภาคการเกษตรผ่านกลไกทางเศรษฐศาสตร์

๒.๕ การแต่งตั้งคณะกรรมการอำนวยการเพื่อการจัดการปัญหามลพิษทางอากาศ

นายกรัฐมนตรี (นายอนุทิน ชาญวีรกูล) ลงนามในคำสั่งสำนักนายกรัฐมนตรี ที่ ๔๖๗/๒๕๖๘ ณ วันที่ ๑๑ ธันวาคม ๒๕๖๘ เรื่อง แต่งตั้งคณะกรรมการอำนวยการเพื่อการจัดการปัญหามลพิษทางอากาศ โดยมีรายละเอียด ดังนี้

๑. แต่งตั้งคณะกรรมการอำนวยการเพื่อการจัดการปัญหามลพิษทางอากาศ โดยกำหนดให้รองนายกรัฐมนตรีและรัฐมนตรีว่าการกระทรวงทรัพยากรธรรมชาติและสิ่งแวดล้อม เป็นประธานกรรมการ มีหน้าที่และอำนาจในการเสนอแนะนโยบายและมาตรการ ตลอดจนอำนวยการ ควบคุม กำกับ และประสานงาน ไปจนถึงการบูรณาการจากทุกภาคส่วน เพื่อแก้ไขปัญหาไฟป่า การเผาในที่โล่ง หมอกควัน และฝุ่นละอองขนาดไม่เกิน ๒.๕ ไมครอน (PM_{2.5})

๒. จัดตั้งศูนย์ปฏิบัติการแก้ไขปัญหาไฟป่าและหมอกควันระดับภาค โดยกำหนดให้แม่ทัพภาคที่รับผิดชอบพื้นที่ เป็นผู้อำนวยการศูนย์ มีหน้าที่และอำนาจในการวางแผน อำนวยการและบูรณาการ การป้องกันและแก้ไขปัญหาไฟป่าที่เกิดขึ้นในพื้นที่รับผิดชอบและในพื้นที่รอยต่อระหว่างจังหวัด โดยบูรณาการ การดำเนินงานร่วมกับศูนย์อำนวยการป้องกันและแก้ไขปัญหาไฟป่า หมอกควัน และฝุ่นละออง ระดับจังหวัด

๓. จัดตั้งศูนย์อำนวยการป้องกันและแก้ไขปัญหาไฟป่า หมอกควัน และฝุ่นละออง ระดับจังหวัด โดยกำหนดให้ผู้ว่าราชการจังหวัด เป็นผู้อำนวยการศูนย์ มีหน้าที่และอำนาจในการอำนวยการและบูรณาการ แก้ไขปัญหาไฟป่า หมอกควัน และฝุ่นละอองขนาดไม่เกิน ๒.๕ ไมครอน (PM_{2.5}) รวมทั้งการบริหารจัดการ เชื้อเพลิงและการดับไฟในพื้นที่ ตลอดจนสั่งการ เพื่อระงับไฟป่า การเผาในที่โล่ง หมอกควัน และฝุ่นละออง ในพื้นที่เกิดเหตุ

๔. จัดตั้งศูนย์ปฏิบัติการป้องกันและแก้ไขปัญหาฝุ่นละออง PM_{2.5} กรุงเทพมหานคร โดยกำหนดให้ ผู้ว่ากรุงเทพมหานคร เป็นผู้อำนวยการศูนย์ มีหน้าที่และอำนาจในการเฝ้าระวัง ติดตามสถานการณ์ วิเคราะห์ ข้อมูล และแจ้งเตือนสถานการณ์ฝุ่นละอองขนาดไม่เกิน ๒.๕ ไมครอน (PM_{2.5}) ในกรุงเทพมหานคร ตลอดจน ตรวจสอบ กำกับ ควบคุมการประกอบกิจการหรือกิจกรรมที่ก่อหรืออาจก่อให้เกิดปัญหามลพิษทางอากาศ

๓. นโยบายและกรอบการดำเนินงานด้านการป้องกันและแก้ไขปัญหาไฟป่า

๓.๑ โครงการสัมมนาการถอดบทเรียน (After Action Review : AAR) ในการแก้ไขปัญหาไฟป่า หมอกควัน และฝุ่นละอองขนาดเล็ก PM_{2.5} กรมอุทยานแห่งชาติ สัตว์ป่า และพันธุ์พืช ประจำปีงบประมาณ พ.ศ. ๒๕๖๘ ในวันที่ ๒๖ มิถุนายน ๒๕๖๘ ณ โรงแรมรามารการ์เด้นส์ กรุงเทพมหานคร

ผลจากการสัมมนาการถอดบทเรียนดังกล่าว มีแนวทางและข้อเสนอแนะสำหรับการจัดการ และควบคุมไฟป่าในปีงบประมาณ พ.ศ. ๒๕๖๙ กรมอุทยานแห่งชาติ สัตว์ป่า และพันธุ์พืช จะต้องเร่งรัด ประสานงานให้หน่วยงานในพื้นที่และองค์กรปกครองส่วนท้องถิ่น ดำเนินงานด้านการป้องกันและควบคุมไฟป่า ในพื้นที่ป่าอนุรักษ์ ที่อยู่ภายในเขตความรับผิดชอบขององค์กรปกครองส่วนท้องถิ่นโดยในการดำเนินการอย่างน้อยต้องประกอบด้วยเรื่องดังต่อไปนี้

๑. การจัดทำแผนงานหรือโครงการในการพัฒนาท้องถิ่นเกี่ยวกับการป้องกันและควบคุมไฟป่า เพื่อลดโอกาสและความเสี่ยงในการเกิดไฟป่า

๒. การจัดทำแผนปฏิบัติงานการป้องกันและควบคุมไฟป่า และการเยียวยาความเสียหายรวมถึงการ ประชาสัมพันธ์การป้องกันและควบคุมไฟป่า

๓. การจัดให้มีระบบแจ้งเตือน และการตรวจตราเพื่อป้องกันการเผาป่า

๔. การจัดตั้งหมู่และอาสาสมัครในการป้องกันและควบคุมไฟป่า

๕. การจัดเตรียมเครื่องมือ อุปกรณ์ และสิ่งอื่นที่จำเป็นในการป้องกันและควบคุมไฟป่า

พร้อมทั้งประสาน ทำความเข้าใจ และผลักดันให้ฝ่ายปกครองมีบทบาทและส่วนร่วมในการบริหารจัดการและควบคุมไฟป่ามากยิ่งขึ้น

สำหรับกรมอุทยานแห่งชาติ สัตว์ป่า และพันธุ์พืช ก็ต้องมุ่งเน้นการทำงานแบบบูรณาการเชิงพื้นที่ (Single Command) ต่อไปโดยให้มีการประสานการดำเนินงานกับหน่วยงานในท้องถิ่น เน้นการลงรายละเอียดให้ลึกถึงระดับชุมชน หมู่บ้าน เพื่อเป็นการแก้ไขปัญหาไฟป่าให้เป็นรูปธรรมอย่างต่อเนื่อง ยั่งยืน และมีประสิทธิภาพต่อไป และยังคงต้องทำงานเชิงรุก โดยเน้นย้ำมาตรการ “เห็นไว เข้าถึงไว ควบคุมและดับได้ไว” โดยจะมีการดำเนินการตามมาตรการดังต่อไปนี้

๑. การป้องกันไฟป่า โดยเพิ่มการลาดตระเวนตรวจหาไฟป่า ในส่วนของสำนักบริหารพื้นที่อนุรักษ์ทุกแห่งจะต้องจัดทำแผนกลยุทธ์ในการตรวจหาไฟ ลาดตระเวนไฟ และการสนธิกำลัง และซักซ้อมปรับความเข้าใจในการบัญชาการเหตุการณ์ (CPX) ให้เข้าใจสอดคล้องกันและปรับให้มีทัศนคติในการปฏิบัติงานที่ตรงกันเพื่อรองรับสถานการณ์ไฟป่าที่จะเกิดขึ้นในช่วงฤดูกลางไฟป่ารอบต่อไป

๒. การเพิ่มประสิทธิภาพและสมรรถนะด้านการดับไฟป่า โดยจะต้องซักซ้อมการดับไฟอย่างสม่ำเสมอให้กับเจ้าหน้าที่ อาสาสมัคร และราษฎรในพื้นที่ให้เกิดความชำนาญตามหลักวิชาการที่ถูกต้องในการดับไฟ พร้อมทั้งจัดสรรงบประมาณ สวัสดิการ และอุปกรณ์ที่จำเป็นให้เพียงพอต่อการปฏิบัติหน้าที่ในการดับไฟป่า

๓. สร้างวัฒนธรรมการทำงานเชิงรุก โดยมุ่งเน้นการทำงานแบบบูรณาการทั้งภายในหน่วยงานและภายนอกหน่วยงาน โดยเฉพาะทัศนคติของหัวหน้าป่าอนุรักษ์และหัวหน้าหน่วยงานภาคสนามในพื้นที่บูรณาการต้องเดินไปควบคู่กันโดยเฉพาะหัวหน้าป่าอนุรักษ์และหัวหน้าสถานีควบคุมไฟป่าต้องมีทิศทางและเป้าหมายเดียวกัน

๔. การมีส่วนร่วม และมวลชนสัมพันธ์ของทุกภาคส่วน โดยจัดทำบันทึกความร่วมมือ (MOU) การป้องกันแก้ไขปัญหาไฟป่า หมอกควัน และฝุ่นละอองขนาดเล็ก PM_{2.5} ระหว่างป่าอนุรักษ์กับชุมชนในพื้นที่ร่วมกันกำหนดขอบเขตหมู่บ้านให้ชัดเจน และทุกหน่วยงานในสังกัดต้องสื่อสารไปยังประชาชนว่าการเก็บหาของป่ามากจนเกินไปถือว่าการทำลายระบบนิเวศ ดังนั้น หากมีความจำเป็นที่จะต้องขออนุญาตผ่อนผันก็จะอนุญาตให้เฉพาะประชาชนในพื้นที่เท่านั้น ทั้งนี้ จะต้องจัดทำแนวทางและกติการ่วมกันเพื่อความยั่งยืนในการใช้ทรัพยากรธรรมชาติต่อไป สำหรับบุคคลภายนอกจะไม่มีผ่อนผันและต้องบังคับใช้กฎหมายอย่างเข้มงวด

๕. การบูรณาการ (Single Command) ในพื้นที่ป่าอนุรักษ์ โดยหัวหน้าที่กำกับดูแลและรับผิดชอบป่าอนุรักษ์จะเป็นผู้ประสานงานและจัดการในภาพรวมของพื้นที่ ทั้งนี้ หน่วยงานอื่น ๆ ในสังกัดกรมอุทยานแห่งชาติ สัตว์ป่า และพันธุ์พืช ต้องให้ความร่วมมือและสนับสนุนการปฏิบัติงานในด้านต่าง ๆ ตามภารกิจที่ได้รับมอบหมาย สำหรับหัวหน้าป่าอนุรักษ์จะต้องมีการฝึกอบรมในการบัญชาเหตุการณ์ มีวุฒิภาวะที่เพียงพอ มีความรู้และความเข้าใจในการทำงาน สามารถทำงานร่วมกับทุก ๆ ภาคส่วน ทั้งฝ่ายปกครอง ฝ่ายทหาร องค์การปกครองส่วนท้องถิ่น ภาคีเครือข่าย และภาคประชาชนได้

๖. การบังคับใช้กฎหมาย และการกำหนดมาตรการต่าง ๆ โดยต้องซักซ้อมเจ้าหน้าที่ให้มีความรู้ความเข้าใจในกฎหมายที่ถูกต้อง และบังคับใช้กฎหมายกับผู้ที่ทำการเผาป่าอย่างเข้มงวด สำหรับในพื้นที่ที่มีการผ่อนผันให้มีการใช้ประโยชน์ ต้องมีการจัดทำเขตบริหารจัดการ (Zoning) มีการกำหนดกติกาการใช้ประโยชน์ร่วมกันภายใต้กรอบของกฎหมาย และขอความร่วมมือไม่ให้ใช้ไฟในการเผาเตรียมพื้นที่

๗. การนำข้อมูล งานวิชาการ และเทคโนโลยีมาประยุกต์ใช้ เช่น อากาศยานไร้คนขับหรือยูเอวี (Unmanned Aerial Vehicle: UAV) โทรทัศน์วงจรปิด (closed circuit television หรือ CCTV) และ กล้อง

ดักถ่ายภาพ (Camera trap) เป็นต้น โดยให้วิเคราะห์จากจุดความร้อน (Hotspot) และข้อมูลสถิติที่เกี่ยวข้อง แล้วจัดวางอัตรากำลังหมุดไฟฟ้าให้ถูกต้องเหมาะสม ภายใต้ทรัพยากรที่มีอย่างจำกัดให้เกิดประสิทธิภาพสูงสุด

๘. การบริหารจัดการเชื้อเพลิงให้มีประสิทธิภาพ โดยการชิงเผาให้เลือกเฉพาะพื้นที่ไฟไหม้ซ้ำซาก และทำการควบคุมไฟไหม้ให้ลุกลามออกจากแปลงที่เผา ทั้งนี้ต้องสื่อสารกับประชาชนในพื้นที่ใกล้เคียง และปิดประกาศให้ทราบโดยทั่วไป (“พื้นที่จัดการเชื้อเพลิงก่อนถึงฤดูไฟ”) และต้องทำความเข้าใจกับผู้ว่าราชการจังหวัดในการประกาศห้ามเผาว่าจะต้องยกเว้นให้สามารถดำเนินการชิงเผาตามหลักวิชาการในพื้นที่ที่มีการวางแผนไว้ เพื่อลดความรุนแรงและความต่อเนื่องของไฟป่า และจัดทำแนวทางการบริหารจัดการเชื้อเพลิง โดยการชิงเผาภายใต้การควบคุม ไม่ให้ลุกลามข้ามแปลงเบื้องต้น เพื่อให้ดำเนินการไปในแนวทางเดียวกันทั่วประเทศ

๙. การป้องกันและลดการเผาป่าเพื่อการเกษตรและการปศุสัตว์ โดยให้เร่งสร้างความรู้ และความเข้าใจร่วมกัน โดยให้เน้นย้ำว่าผู้ใดเป็นสาเหตุทำให้เกิดไฟป่าจะมีความผิดและต้องรับโทษตามกฎหมายด้วย ตลอดจนการจัดทำแผนที่เก็บหาของป่าและแผนที่เลี้ยงปศุสัตว์ โดยกำหนดขอบเขตให้ชัดเจน และกำหนดกติกาแนวทางร่วมกัน ทั้งนี้ต้องอยู่ภายใต้กรอบของกฎหมายที่กำหนด

๑๐. การตรึงพื้นที่ที่ต้องจัดอัตรากำลังและขอบเขตพื้นที่ที่รับผิดชอบให้ครอบคลุมและเหมาะสมมากยิ่งขึ้น โดยการจัดตั้งจุดเฝ้าระวัง จุดตรวจ และจุดสกัดในพื้นที่ที่ต้องครอบคลุมทุกพื้นที่เสี่ยง ตลอดจนให้ความสำคัญในการจ้างราษฎรที่มีอาชีพเข้าป่า เก็บหาของป่า หรือล่าสัตว์มาเป็นเจ้าหน้าที่ประจำจุดเฝ้าระวัง

๑๑. ให้มีการบัญชาการที่ติดต่อ ๒๔ ชั่วโมง โดยให้ศูนย์สั่งการและติดตามสถานการณ์ไฟป่า และหมอกควัน พร้อมรายงานพิกัด สถานการณ์ รวมถึงตรวจเช็คความปลอดภัยและขวัญกำลังใจของเจ้าหน้าที่ ทั้งนี้ ศูนย์สั่งการและติดตามสถานการณ์ไฟป่าและหมอกควัน จะต้องมีฐานข้อมูลในทุกๆ ด้านของหน่วยงานที่เข้ามาร่วมบูรณาการทั้งหมด เพื่อให้สามารถวางแผนและบริหารจัดการเมื่อเกิดสถานการณ์ไฟป่าได้อย่างมีประสิทธิภาพมากยิ่งขึ้น

๑๒. ศูนย์สั่งการและติดตามสถานการณ์ไฟป่าและหมอกควัน กรมอุทยานแห่งชาติ สัตว์ป่า และพันธุ์พืช ต้องกำกับ ดูแล การดำเนินการป้องกันและแก้ไขปัญหาไฟป่าของหน่วยงานภายใต้การกำกับดูแลทั่วประเทศอย่างเข้มงวด ติดตามผลการดำเนินการ และประเมินสถานการณ์เป็นระยะอย่างต่อเนื่อง และปรับปรุงการรายงานผลการปฏิบัติงานให้มีความกระชับ ง่ายต่อการรายงาน และลดความซ้ำซ้อนของข้อมูล

๑๓. หน่วยงานในพื้นที่จะต้องทำงานในเชิงรุกเพื่อเข้าถึงชุมชน และสืบหาข้อมูลต่าง ๆ ที่จำเป็นให้ครบถ้วน ผ่านกิจกรรมการประชาสัมพันธ์เชิงรุกต่าง ๆ ได้แก่ การเคาะประตูบ้านที่เน้นการเข้าถึงกลุ่มเป้าหมายในชุมชนโดยเน้นการมีส่วนร่วมจากทุกภาคส่วน การประชาสัมพันธ์ผ่านช่องทางออนไลน์ของหน่วยงาน และการทำป้ายประชาสัมพันธ์ไปตามจุดสำคัญในชุมชน ตลอดจนการจัดสำรวจและจัดทำฐานข้อมูลของบุคคลที่มีอาการจิตเวชหรือติดยาเสพติดเพื่อนำมาใช้ในการวางแผน และเฝ้าระวังต่อไป

๑๔. สำหรับพื้นที่ที่เข้าถึงยากเนื่องจากสภาพภูมิประเทศเป็นภูเขาสลับซับซ้อน และมีความเสี่ยงสูงที่จะเกิดไฟป่าจำเป็นต้องปรับปรุงลานจอดเฮลิคอปเตอร์ให้พร้อมต่อการใช้งาน พร้อมแผนที่ระบุที่ตั้งไว้ล่วงหน้าเพื่อเป็นฐานในการส่งกำลัง เสบียง และสิ่งของจำเป็นอื่น ๆ

๑๕. ทำความเข้าใจและชักจูงการสื่อสารระหว่างภาคพื้นและอากาศยานในการควบคุมไฟให้ชัดเจน

๑๖. ประยุกต์ใช้โปรแกรม Smart หรือระบบการลาดตระเวนเชิงคุณภาพ มาช่วยในเรื่องการจัดเก็บข้อมูล และนำมาวิเคราะห์ช่วยในการแก้ไขปัญหาไฟป่า โดยจะต้องไม่กระทบหรือซ้ำซ้อนกับภารกิจหลักในการลาดตระเวน

๑๗. สนับสนุนงบประมาณให้แก่เครือข่ายอาสาสมัครพิทักษ์อุทยานแห่งชาติ สัตว์ป่า และพันธุ์พืช (อส.อส.) ให้ครอบคลุมและต่อเนื่อง รวมถึงสนับสนุนองค์ความรู้ และสร้างความเข้าใจเกี่ยวกับการดำเนินงานด้านไฟป่าเพื่อสร้างความเข้มแข็งและการมีส่วนร่วมให้แก่เครือข่ายมากยิ่งขึ้น

๓.๒ โครงการสัมมนาการควบคุมไฟฟ้า ประจำปีงบประมาณ พ.ศ. ๒๕๖๘ ในวันที่ ๒๗ - ๒๘ สิงหาคม ๒๕๖๘ ณ โรงแรม เรดิสัน รีสอร์ท แอนด์ สปา หัวหิน อำเภอชะอำ จังหวัดเพชรบุรี

จากการระดมความเห็นและข้อเสนอแนะแนวทางการดำเนินงานไฟฟ้าในปีงบประมาณ พ.ศ. ๒๕๖๘ (แบ่งกลุ่ม) สามารถสรุปเป็นประเด็นได้ดังนี้

๑. เทคโนโลยีและอุปกรณ์ที่มีความสำคัญและจำเป็นกับภารกิจงานด้านการควบคุมไฟฟ้า

ในกรณีนี้สรุปได้เป็น ๒ ประเด็นย่อย ๆ คือ เทคโนโลยีที่มีความสำคัญและจำเป็นกับภารกิจงานด้านการควบคุมไฟฟ้าและควรสนับสนุนให้มีการพัฒนาอย่างต่อเนื่อง ได้แก่ ระบบแจ้งเตือนผ่าน Application ระบบการตรวจหาควันระยะไกล ระบบวิทยุสื่อสาร ระบบการติดตามการดับไฟ และระบบการตรวจวัดระดับน้ำใต้ผิวดินแบบออนไลน์ และสำหรับอุปกรณ์ที่มีความสำคัญและจำเป็นกับภารกิจงานด้านการควบคุมไฟฟ้าที่นอกเหนือจากอุปกรณ์ดับไฟพื้นฐาน ได้แก่ อากาศยานไร้คนขับตรวจจับความร้อน อากาศยานไร้คนขับสำหรับขนส่งสิ่งของหรือวัสดุอุปกรณ์ที่จำเป็นในการปฏิบัติงาน อากาศยานไร้คนขับสำหรับทิ้งน้ำควบคุมไฟฟ้า กล้องวงจรปิด (CCTV) หรือกล้อง NCAP สำหรับติดตั้งที่หอดูไฟโดยใช้พลังงานจากแสงอาทิตย์ วิทยุดาวเทียม ชุดหน่วงหรือป้องกันไฟ อินเทอร์เน็ตความเร็วสูง เครื่องสูบน้ำสมรรถนะสูง เครื่องวัดความชื้นสัมพัทธ์ รถจักรยานยนต์วิบาก และรถยนต์ลาดตระเวน เป็นต้น

๒. การกำหนดขั้นตอนการจัดการเชื้อเพลิงแบบชิงเผา และ unit cost สำหรับการจัดการเชื้อเพลิงแบบชิงเผาในพื้นที่อนุรักษ์

ในกรณีนี้สรุปได้ว่า ขั้นตอนในการจัดการเชื้อเพลิงแบบชิงเผา ประกอบไปด้วยตั้งแต่

๒.๑ การวางแผน โดยมีการประชุมกำหนดหลักเกณฑ์ วิธีการสำรวจพื้นที่การจัดการเชื้อเพลิงแบบชิงเผา กำหนดพื้นที่เป้าหมาย กำหนดช่วงเวลาที่เหมาะสม ตลอดจนวิธีการจัดการเชื้อเพลิงแบบชิงเผา

๒.๒ การออกสำรวจพื้นที่การจัดการเชื้อเพลิงแบบชิงเผาตามหลักเกณฑ์ สำรวจปริมาณเชื้อเพลิง พร้อมทั้งจัดทำแผนที่ และประชาสัมพันธ์สร้างการรับรู้/ความเข้าใจให้กับทุกภาคส่วนที่เกี่ยวข้อง

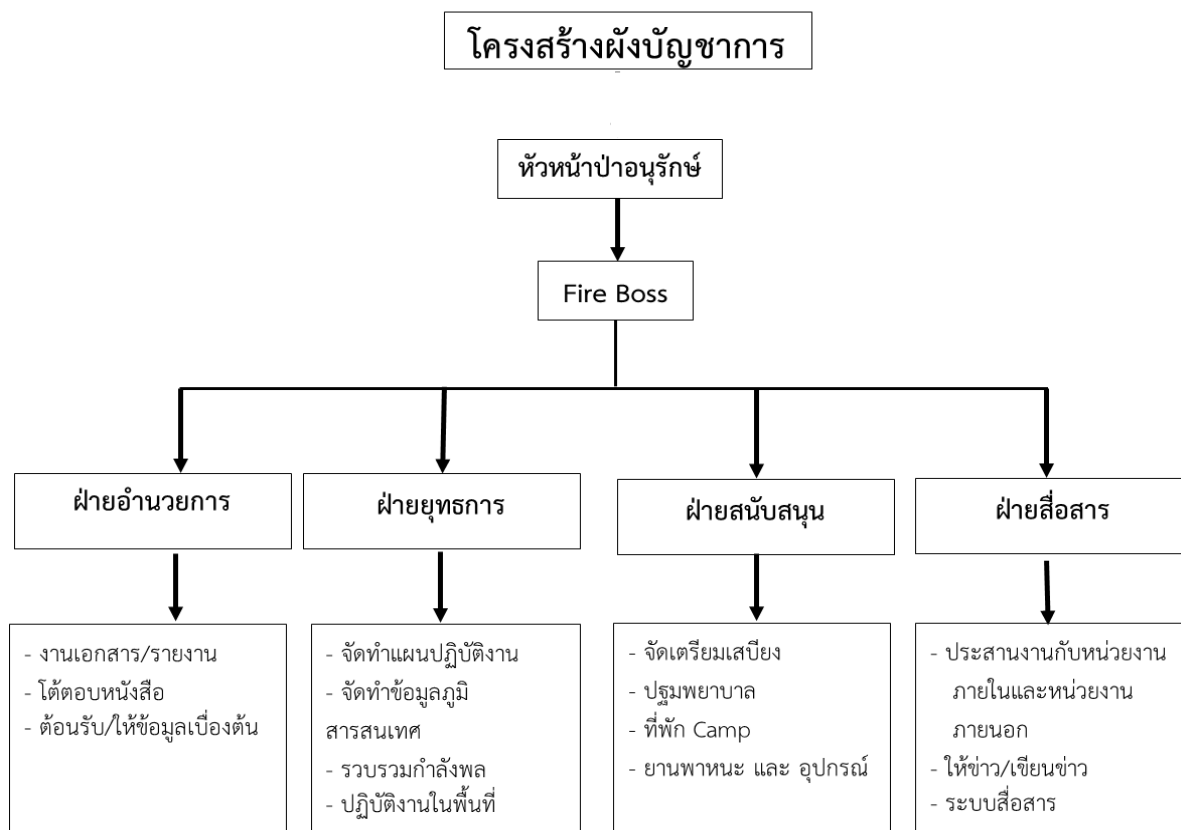
๒.๓ การเตรียมพื้นที่การจัดการเชื้อเพลิงแบบชิงเผา มีการทำแนวกันไฟโดยให้มีความกว้างไม่น้อยกว่า ๘ เมตร

๒.๔ การดำเนินการจัดการเชื้อเพลิงแบบชิงเผา โดยต้องมีการลงทะเบียนให้ถูกต้อง มีการเผ่าระวัง และควบคุมไม่ให้เกิดการลุกลาม

ทั้งนี้ในการระดมความคิดเห็นมีการคิดคำนวณ unit cost ในแต่ละขั้นตอน โดยสรุปในภาพรวมการจัดการเชื้อเพลิงแบบชิงเผาในพื้นที่อนุรักษ์โดยจำลองพื้นที่ขนาด ๓๐ ไร่ จะมี unit cost ต่อไร่เฉลี่ยไม่เกิน ๔๐๐ บาท

๓.๓ โครงการฝึกอบรมหลักสูตร เสริมสมรรถนะผู้นำหน่วยดับไฟฟ้า สำหรับหน่วยงานพื้นที่ป่าอนุรักษ์ ประจำปีงบประมาณ พ.ศ. ๒๕๖๘ ในวันที่ ๑๙ - ๒๒ สิงหาคม ๒๕๖๘ ณ ศูนย์ฝึกอบรมที่ ๒ (เขาใหญ่) อำเภอเมืองนครนายก จังหวัดนครนายก

ในการฝึกอบรมดังกล่าวมีการระดมความคิดเห็นเกี่ยวปัจจัยสถานการณ์การเกิดไฟป่าขึ้นในพื้นที่ป่าอนุรักษ์ สรุปเป็นแผนผังได้ดังนี้



๓.๔ ประกาศคณะกรรมการสิ่งแวดล้อมแห่งชาติ เรื่อง กำหนดให้ท้องที่เขตจังหวัดเชียงใหม่ จังหวัดเชียงราย จังหวัดลำพูน และจังหวัดแม่ฮ่องสอน เป็นเขตควบคุมมลพิษ พ.ศ. ๒๕๖๘

ประธานกรรมการสิ่งแวดล้อมแห่งชาติ ได้มีประกาศ ณ วันที่ ๘ กันยายน พ.ศ. ๒๕๖๘ กำหนดให้ท้องที่เขตจังหวัดเชียงใหม่ จังหวัดเชียงราย จังหวัดลำพูน และจังหวัดแม่ฮ่องสอน เป็นเขตควบคุมมลพิษ เพื่อดำเนินการควบคุม ลด และขจัดมลพิษในช่วงเดือนกุมภาพันธ์ถึงเดือนพฤษภาคมของทุกปี เนื่องจากในช่วงเวลาดังกล่าวคุณภาพอากาศในบรรยากาศโดยทั่วไป มีแนวโน้มที่จะร้ายแรงถึงขนาดเป็นอันตรายต่อสุขภาพอนามัยของประชาชน หรืออาจก่อให้เกิดผลกระทบต่อคุณภาพสิ่งแวดล้อมในอนาคต ทั้งนี้ ได้มีการประกาศลงใน ราชกิจจานุเบกษา เล่ม ๑๔๒ ตอนพิเศษ ๓๐๕ ง หน้า ๓๗ เมื่อวันที่ ๑๖ กันยายน ๒๕๖๘

๔. หลักการและเหตุผล

๔.๑ สาเหตุของปัญหา

จากข้อมูลการรายงานสาเหตุการเกิดเหตุไฟฟ้าทั่วประเทศ ปีงบประมาณ พ.ศ. ๒๕๖๕ – ๒๕๖๘ พบว่าไฟฟ้าที่เกิดขึ้นล้วนเกิดจากน้ำมือของมนุษย์แทบทั้งสิ้น สาเหตุส่วนใหญ่เกิดจากการเก็บหาของป่า โดยมีค่าเฉลี่ยร้อยละ ๖๔.๓๖ ของสาเหตุการเกิดไฟฟ้าทั้งหมด

ลำดับ	สาเหตุการเกิดไฟฟ้า	สัดส่วนของสาเหตุการเกิดไฟฟ้า (จำนวนครั้ง)				
		ปี ๒๕๖๕	ปี ๒๕๖๖	ปี ๒๕๖๗	ปี ๒๕๖๘	เฉลี่ย (%)
๑	หาของป่า	๖๑.๑๖	๔๙.๕๔	๖๒.๒๐	๘๔.๕๔	๖๔.๓๖
๒	ล่าสัตว์	๙.๑๑	๖.๘๒	๕.๔๓	๖.๘๗	๗.๐๖
๓	เผาไร่	๑.๘๖	๑.๙๔	๑.๖๖	๑.๘๘	๑.๘๓
๔	อื่น ๆ ได้แก่ อุบัติเหตุ ประมาท การลักลอบทำไม้ เลี้ยงสัตว์ นักท่องเที่ยว ความขัดแย้ง	๒๗.๘๗	๔๑.๗๐	๓๐.๗๑	๖.๗๑	๒๖.๗๕

ที่มา ฝ่ายวิชาการและความร่วมมือด้านควบคุมไฟฟ้า ส่วนควบคุมไฟฟ้า
สำนักป้องกัน ปรามปราม และควบคุมไฟฟ้า

๔.๒ สถานการณ์การเกิดจุดความร้อน และพื้นที่ป่าไฟไหม้ในพื้นที่ป่าอนุรักษ์ ประจำปีงบประมาณ พ.ศ. ๒๕๖๑ – ๒๕๖๘

ข้อมูลสถิติจุดความร้อนจากดาวเทียมระบบ VIIRS ดาวเทียม Suomi NPP ในพื้นที่ป่าอนุรักษ์ ปีงบประมาณ พ.ศ. ๒๕๖๑ – ๒๕๖๘ มีจำนวนจุดความร้อนเฉลี่ย ๔๖,๖๕๔ จุด และในปีงบประมาณ พ.ศ. ๒๕๖๘ มีจำนวนจุดความร้อนน้อยกว่าค่าเฉลี่ย ๑๗,๖๑๖ จุด

ข้อมูลสถิติพื้นที่ป่าไฟไหม้ (Burn Scar Area) จากการอ่านแปลภาพถ่ายดาวเทียม Landsat ๘,๙ ในพื้นที่ป่าอนุรักษ์ ปีงบประมาณ พ.ศ. ๒๕๖๑ – ๒๕๖๘ มีพื้นที่ป่าไฟไหม้เฉลี่ย ๘,๑๙๓,๑๓๙.๔๕ ไร่ และในปีงบประมาณ พ.ศ. ๒๕๖๘ มีพื้นที่ป่าไฟไหม้น้อยกว่าค่าเฉลี่ยถึง ๓,๒๕๙,๙๐๐.๖๐ ไร่

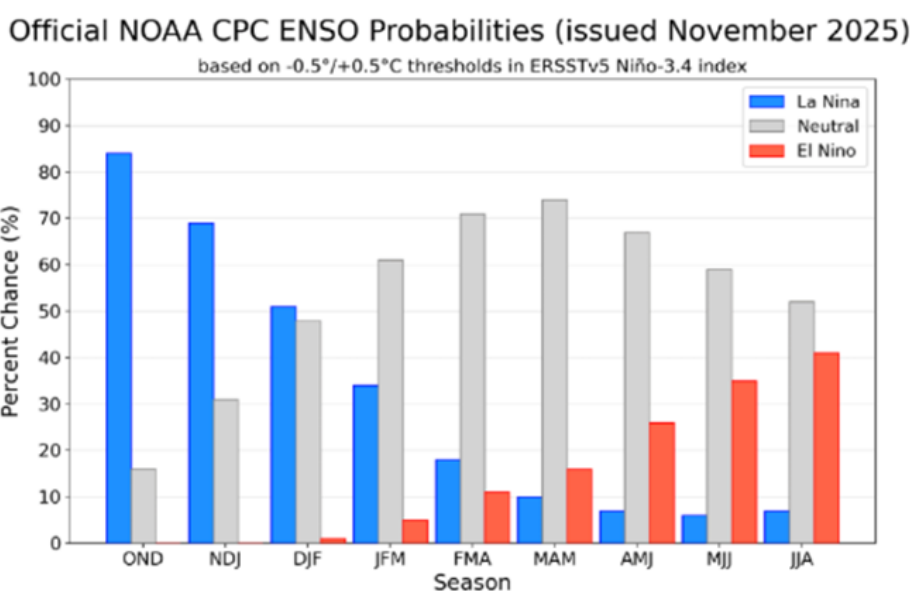
ตาราง จำนวนจุดความร้อนจากดาวเทียมระบบ VIIRS ดาวเทียม Suomi NPP และพื้นที่ป่าไฟไหม้จากการอ่านภาพถ่ายดาวเทียม Landsat ๘,๙ ในพื้นที่ป่าอนุรักษ์ ปีงบประมาณ พ.ศ. ๒๕๖๑ – ๒๕๖๘

ปีงบประมาณ พ.ศ.	Hotspot พื้นที่อนุรักษ์	พื้นที่ป่าไฟไหม้ (ไร่)
๒๕๖๑	๒๓,๓๗๑	๔,๒๖๓,๙๙๐.๑๖
๒๕๖๒	๗๓,๕๐๙	๕,๙๑๗,๗๖๔.๔๖
๒๕๖๓	๘๕,๗๑๔	๑๒,๘๑๗,๔๗๙.๐๖
๒๕๖๔	๓๓,๒๓๐	๑๔,๓๕๕,๗๘๔.๗๙
๒๕๖๕	๘,๙๓๙	๓,๗๖๑,๗๖๒.๑๒
๒๕๖๖	๗๐,๕๑๑	๑๒,๗๘๒,๔๗๙.๒๙
๒๕๖๗	๔๘,๙๒๐	๖,๗๑๒,๖๑๖.๘๙
๒๕๖๘	๒๙,๐๓๘	๔,๙๓๓,๒๓๘.๘๕
เฉลี่ย	๔๖,๖๕๔	๘,๑๙๓,๑๓๙.๔๕

ที่มา ฝ่ายวิชาการและความร่วมมือด้านควบคุมไฟป่า ส่วนควบคุมไฟป่า สำนักป้องกัน ปรามปราม และควบคุมไฟป่า

๔.๓ การเฝ้าระวังปรากฏการณ์เอลนีโญ/ลานีญา เดือนพฤศจิกายน ๒๕๖๘

สถานการณ์ปัจจุบัน (พฤศจิกายน ๒๕๖๘) พบว่า สภาวะลานีญามีแนวโน้มยังคงอยู่ในเดือนธันวาคม ๒๕๖๘ ต่อเนื่องไปจนถึงเดือนกุมภาพันธ์ ๒๕๖๙ โดยคาดว่าจะเปลี่ยนกลับเข้าสู่สภาวะปกติ ในช่วงเดือนมกราคม - มีนาคม ๒๕๖๙ ด้วยความน่าจะเป็นร้อยละ ๖๑



ที่มา National Weather Service; Climate Prediction Centre : NOAA
ศูนย์ภูมิอากาศ กองพัฒนาอุตุนิยมวิทยา กรมอุตุนิยมวิทยา

มาตรการป้องกันและแก้ไขปัญหาไฟป่า ปี ๒๕๖๙

ด้วยไฟป่าเป็นปัญหาใหญ่ในการอนุรักษ์ทรัพยากรป่าไม้ของชาติ ซึ่งมักเกิดขึ้นเป็นประจำทุกปี เมื่อเข้าสู่ในช่วงฤดูแล้ง ผลกระทบจากการเกิดไฟป่า นอกจากได้สร้างความเสียหายให้แก่ผืนป่าโดยตรงแล้ว ยังส่งผลกระทบต่อสภาพแวดล้อมโดยทั่วไปอีกด้วย

กรมอุทยานแห่งชาติ สัตว์ป่า และพันธุ์พืช จึงกำหนดมาตรการป้องกันและแก้ไขปัญหาไฟป่า ประจำปีงบประมาณ พ.ศ. ๒๕๖๙ เพื่อให้หน่วยงานในสังกัดใช้เป็นแนวทางในการปฏิบัติงานด้านการป้องกัน และควบคุมไฟป่า รายละเอียดดังต่อไปนี้

๑. มาตรการป้องกันและแก้ไขปัญหาไฟป่า (ป่าบก)

๑.๑ ระยะเตรียมการ (ดำเนินการก่อนเข้าสู่ฤดูไฟป่า)

๑.๑.๑ กำหนดการบริหารจัดการไฟป่าแบบกลุ่มป่า จำนวน ๑๔ กลุ่มป่า (Cluster) เพื่อบูรณาการ หน่วยงานทั้งหมดร่วมกันปฏิบัติงานแบบไร้รอยต่อ ประกอบไปด้วย

- (๑) กลุ่มป่าลุ่มน้ำปาย (จังหวัดแม่ฮ่องสอน และเชียงใหม่)
- (๒) กลุ่มป่าศรีลานนา - แม่ลาว (จังหวัดเชียงใหม่ เชียงราย ลำปาง และพะเยา)
- (๓) กลุ่มป่าสะเมิง (จังหวัดเชียงใหม่)
- (๔) กลุ่มป่าสาละวิน (จังหวัดแม่ฮ่องสอน เชียงใหม่ และตาก)
- (๕) กลุ่มป่าตอนใต้จังหวัดเชียงใหม่ (จังหวัดเชียงใหม่ แม่ฮ่องสอน ลำพูน และตาก)
- (๖) กลุ่มป่าถ้ำผาไท (จังหวัดลำปาง)
- (๗) กลุ่มป่าแม่ยม (จังหวัดแพร่ พะเยา และลำปาง)
- (๘) กลุ่มป่าเหนือเขื่อนสิริกิติ์ (จังหวัดน่าน อุตรดิตถ์ และแพร่)
- (๙) กลุ่มป่าเขื่อนภูมิพล (จังหวัดตาก เชียงใหม่ ลำพูน และลำปาง)
- (๑๐) กลุ่มป่าเวียงโกศัย - แม่วะ - ป่าแม่มอก (จังหวัดลำปาง สุโขทัย ตาก แพร่ และลำพูน)
- (๑๑) กลุ่มป่าห้วยขาแข้ง - แม่वंก (จังหวัดอุทัยธานี กำแพงเพชร ตาก และนครสวรรค์)
- (๑๒) กลุ่มป่ารอบเขื่อนศรีนครินทร์ (จังหวัดกาญจนบุรี)
- (๑๓) กลุ่มป่าจังหวัดเลย (จังหวัดเลย และเพชรบูรณ์)
- (๑๔) กลุ่มป่าจังหวัดชัยภูมิ (จังหวัดชัยภูมิ)

ทั้งนี้ ให้หัวหน้าแต่ละกลุ่มป่าจัดตั้งศูนย์ปฏิบัติการเฝ้าระวัง ควบคุมไฟป่า และหมอกควันในพื้นที่ที่มีความเหมาะสม และสำรวจยานยนต์ วัสดุ อุปกรณ์ เครื่องมือในการดับไฟป่า จัดทำข้อมูลเจ้าหน้าที่ อัตรากำลัง และรายงานการดับไฟป่าตามแบบที่กำหนด

๑.๑.๒ จัดทำแผนที่เสี่ยงเผา และแผนปฏิบัติงานการจัดการไฟป่าตามปฏิทินห้วงเวลาการเกิดไฟ ทั้งในพื้นที่ป่าไม้ และพื้นที่เกษตรกรรมในที่ดินที่รัฐจัดสรรให้ในพื้นที่ป่าแปลงใหญ่ร้อยละ ๑๔ กลุ่มป่า

๑.๑.๓ จัดประชุมเตรียมความพร้อมในการปฏิบัติงาน

๑.๑.๔ ให้สำนักบริหารพื้นที่อนุรักษ์ทุกแห่งจะต้องจัดทำแผนกลยุทธ์ในการตรวจหาไฟ ลาดตระเวนไฟ และการสนธิกำลัง และซักซ้อมปรับความเข้าใจในการบัญชาการเหตุการณ์ (CPX) ให้เข้าใจสอดคล้องกัน และปรับให้มีทัศนคติในการปฏิบัติงานที่ตรงกัน เพื่อรองรับสถานการณ์ไฟป่าที่จะเกิดขึ้นในช่วงฤดูกาลไฟป่า

๑.๑.๕ สร้างเสริมความร่วมมือและสร้างความต่อเนื่องการมีส่วนร่วมของชุมชน/เครือข่าย

(๑) สนับสนุนเงินอุดหนุนแก่ชุมชน/เครือข่ายอาสาสมัครพิทักษ์อุทยานแห่งชาติ สัตว์ป่า และพันธุ์พืช (อส.อส.)

(๒) สนับสนุนเครื่องมือดับไฟป่าแก่ชุมชน/เครือข่าย และหน่วยงานในพื้นที่

(๓) สร้างความต่อเนื่องการมีส่วนร่วมของชุมชน/เครือข่าย

(๔) กิจกรรมการประชาสัมพันธ์เชิงรุกต่าง ๆ ได้แก่ การเคาะประตูบ้านที่เน้นการเข้าถึงกลุ่มเป้าหมายในชุมชนโดยเน้นการมีส่วนร่วมจากทุกภาคส่วน การประชาสัมพันธ์ผ่านช่องทางออนไลน์ของหน่วยงาน และการทำป้ายประชาสัมพันธ์ไปตามจุดสำคัญในชุมชน ตลอดจนการจัดสำรวจและจัดทำฐานข้อมูลของพื้นที่ และบุคคลที่มีความเสี่ยงหรืออ่อนแอต่อการเกิดไฟฟ้า เพื่อนำมาใช้ในการวางแผนและเฝ้าระวังต่อไป

๑.๑.๖ วรรณคดีประชาสัมพันธ์และให้ความรู้ในด้านการป้องกันไฟฟ้า

(๑) กิจกรรมวรรณคดีประชาสัมพันธ์ ป้องกัน แก้ไขปัญหาไฟฟ้าและหมอกควัน (Kick Off)

(๒) ประชาสัมพันธ์แจ้งเตือนไฟฟ้าทุกวัน โดยใช้ข้อมูลจากระบบพยากรณ์ความรุนแรงและอันตรายของไฟ (Fire Danger Rating System: FDRS) ของกรมอุทยานแห่งชาติ สัตว์ป่า และพันธุ์พืช

(๓) กิจกรรมวันวรรณคดีให้ปลอดภัยจากไฟป่า ๒๔ กุมภาพันธ์

๑.๑.๗ ฝึกอบรมเพื่อพัฒนาความรู้ความสามารถแก่เจ้าหน้าที่ภายในหน่วยงาน รวมถึงเครือข่ายอาสาสมัคร ผู้นำชุมชน และเยาวชนในพื้นที่

(๑) โครงการฝึกอบรมหลักสูตรเสริมสมรรถนะชุดปฏิบัติการพิเศษดับไฟป่า

(๒) โครงการฝึกอบรมหลักสูตร “จิตอาสา” ตามโครงการปลูกป่าเพื่ออนุรักษ์ ป่าต้นน้ำ ป่าชายเลน และป้องกันไฟป่า

๑.๑.๘ เตรียมความพร้อมกำลังพลในการบูรณาการจัดการและควบคุมไฟป่าของทุกหน่วยงานในพื้นที่ป่าอนุรักษ์ และพื้นที่ข้างเคียง ให้มีการซักซ้อมการดับไฟอย่างสม่ำเสมอให้กับเจ้าหน้าที่ อาสาสมัคร และราษฎรในพื้นที่ให้เกิดความชำนาญตามหลักวิชาการที่ถูกต้องในการดับไฟ พร้อมทั้งจัดสรรงบประมาณสวัสดิการ และอุปกรณ์ที่จำเป็นให้เพียงพอต่อการปฏิบัติหน้าที่ในการดับไฟป่า

๑.๑.๙ เตรียมเครื่องมือและอุปกรณ์ดับไฟป่าให้พร้อมปฏิบัติงาน รวมทั้งสำรวจเส้นทางคมนาคมแหล่งน้ำ และสภาพเชื้อเพลิง

๑.๑.๑๐ จัดทำแผนเผชิญเหตุระดับพื้นที่ ร่วมจัดทำประกาศจังหวัด และมาตรการระดับจังหวัดด้านการป้องกันและแก้ไขปัญหาไฟฟ้าและหมอกควัน

๑.๑.๑๑ จัดตั้งศูนย์สั่งการและติดตามสถานการณ์ไฟฟ้าและหมอกควัน กรมอุทยานแห่งชาติ สัตว์ป่า และพันธุ์พืช เพื่อกำกับ ดูแล การดำเนินการป้องกันและแก้ไขปัญหาไฟฟ้าของหน่วยงานภายใต้การกำกับดูแลทั่วประเทศอย่างเข้มงวด ติดตามผลการดำเนินการ และประเมินสถานการณ์เป็นระยะอย่างต่อเนื่อง

๑.๑.๑๒ ให้สำนักบริหารพื้นที่อนุรักษ์ จัดตั้งศูนย์สั่งการและติดตามสถานการณ์ไฟฟ้าและหมอกควัน สำนักบริหารพื้นที่อนุรักษ์ และป่าอนุรักษ์ เพื่อติดตามสถานการณ์และสั่งการสนธิกำลังในระดับพื้นที่ โดยเป็นส่วนหนึ่งของศูนย์อำนวยการป้องกันและแก้ไขปัญหาไฟฟ้า หมอกควัน และฝุ่นละอองระดับจังหวัด และร่วมบูรณาการกับฝ่ายทหารด้วย ทั้งนี้ ให้ศูนย์สั่งการฯ สำรวจยานยนต์ วัสดุ อุปกรณ์ เครื่องมือในการดับไฟป่า จัดทำข้อมูลเจ้าหน้าที่ อัตรากำลัง และรายงานการดับไฟป่าตามแบบที่กำหนด

๑.๑.๑๓ พื้นที่ป่าอนุรักษ์ และสำนักบริหารพื้นที่อนุรักษ์ประสานงานร่วมกับองค์กรปกครองส่วนท้องถิ่นที่ได้รับการจัดสรรงบประมาณ ปี ๒๕๖๙ ในภารกิจป้องกันและควบคุมไฟป่า ให้จัดทำแผนปฏิบัติการและป้องกันไฟป่าในพื้นที่รับผิดชอบให้แล้วเสร็จก่อนเริ่มสถานการณ์ไฟป่า เพื่อร่วมกันบูรณาการในการรับมือกับปัญหาไฟป่าที่จะเกิดขึ้นในระดับพื้นที่

๑.๑.๑๔ การบริหารจัดการเชื้อเพลิงตามหลักวิชาการที่เหมาะสมให้มีประสิทธิภาพ

(๑) ดำเนินการจัดทำแนวกันไฟ

(๒) การบริหารจัดการเชื้อเพลิง (ชิงเผา) โดยเน้นการมีส่วนร่วม โดยใช้แอปพลิเคชัน “Burn Check” หรือแอปพลิเคชันอื่นที่เหมาะสม กำหนดพื้นที่บริหารจัดการเชื้อเพลิง

(๓) โครงการ “ชิงเก็บ ลดเผา”

๑.๑.๑๕ ประสานและส่งเสริมความร่วมมือในการแก้ไขปัญหาไฟป่าและหมอกควันข้ามพรมแดนผ่านกลไกอาเซียน

๑.๑.๑๖ จัดตั้งชุดปฏิบัติการ ชุดลาดตระเวน จัดตั้งจุดตรวจ จุดสกัดเฝ้าระวังพื้นที่เสี่ยง ร่วมกับองค์กรปกครองส่วนท้องถิ่น ฝ่ายทหาร ชุมชน เครือข่าย เพื่อเฝ้าระวัง ลาดตระเวน จับกุมการบุกรุกและเผาพื้นที่ป่า และร่วมกันดับไฟ

๑.๑.๑๗ ให้พื้นที่ป่าอนุรักษ์ทุกแห่งจัดทำบันทึกความร่วมมือ (MOU) การป้องกันแก้ไขปัญหาไฟป่าหมอกควัน และฝุ่นละอองขนาดเล็ก PM_{2.5} ระหว่างป่าอนุรักษ์กับชุมชนในพื้นที่ โดยร่วมกันกำหนดขอบเขตรับผิดชอบของหมู่บ้านให้ชัดเจน

๑.๑.๑๘ ให้พื้นที่ป่าอนุรักษ์ทุกแห่งประยุกต์ใช้โปรแกรม Smart หรือระบบการลาดตระเวนเชิงคุณภาพ มาช่วยในเรื่องการจัดเก็บข้อมูล และนำมาวิเคราะห์ช่วยในการแก้ไขปัญหาไฟป่า โดยจะต้องไม่กระทบหรือเข้าซ้อนทับภารกิจหลักในการลาดตระเวน รวมทั้งปรับแผนการลาดตระเวนมายังพื้นที่เสี่ยงต่อการเกิดไฟป่าให้มากยิ่งขึ้น เพื่อเป็นการป้องปรามคนลักลอบเข้ามาจุดไฟเผาป่า

๑.๒ ระยะเผชิญเหตุ

๑.๒.๑ ยกระดับการณรงค์ประชาสัมพันธ์ป้องกันไฟป่าให้เข้มข้นยิ่งขึ้น

๑.๒.๒ ดำเนินการป้องปรามการจุดไฟเผาป่า โดยให้หน่วยงานภาคสนามในพื้นที่ลาดตระเวนตรวจภาคพื้นดินตลอด ๒๔ ชั่วโมง พร้อมสนับสนุนทางอากาศยานด้วยเฮลิคอปเตอร์ โดรน และข้อมูลจากดาวเทียมสำรวจโลกที่มีเซ็นเซอร์ตรวจจับความร้อน

๑.๒.๓ ให้หน่วยงานป่าอนุรักษ์ในสังกัดกรมอุทยานแห่งชาติ สัตว์ป่า และพันธุ์พืช จัดทำแผนบัญชาการของหน่วยงาน และหากพื้นที่รับผิดชอบเกิดเหตุให้ดำเนินการดับไฟป่าในเบื้องต้น

๑.๒.๔ ให้ชุดปฏิบัติการพิเศษดับไฟป่า (เสือไฟ) เข้าสนับสนุนการดับไฟป่า ในสถานการณ์ที่เกิดไฟป่ารุนแรงและวิกฤต

๑.๒.๕ สนับสนุนเครื่องมือ อุปกรณ์ และเทคโนโลยีด้านการควบคุมไฟป่า ให้กับเครือข่ายและหน่วยงานอื่น ๆ ที่เกี่ยวข้องกับงานด้านการควบคุมไฟป่า

๑.๒.๖ ตรวจสอบติดตามการเกิดจุดความร้อน (Hotspot) และแจ้งเตือนหน่วยงานผู้รับผิดชอบในพื้นที่เข้าดำเนินการดับไฟป่าโดยทันที

๑.๒.๗ ปฏิบัติตามแผนระดมพลดับไฟป่า

๑.๒.๘ บังคับใช้กฎหมายอย่างเคร่งครัด ป้องปรามผู้กระทำผิด และดำเนินการกับผู้กระทำผิดด้านการจุดไฟเผาป่า พร้อมทั้งจัดตั้งจุดสกัดควบคุมการเข้า - ออกพื้นที่ป่าอนุรักษ์

๑.๒.๙ บูรณาการการปฏิบัติงานเพื่อป้องกันและควบคุมไฟป่าร่วมกับหน่วยงานอื่นที่เกี่ยวข้อง อย่างรวดเร็ว และมีประสิทธิภาพ เพื่อให้เกิดผลสำเร็จอย่างสูงสุด

๑.๒.๑๐ ประกาศปิดพื้นที่ป่าอนุรักษ์ ห้ามมิให้ผู้ใดเข้าทุกกรณี (ยกเว้นเจ้าหน้าที่ ผู้ที่ได้รับอนุญาตจากเจ้าหน้าที่ ผู้ได้รับการผ่อนผันการอยู่อาศัยหรือทำกินในป่าอนุรักษ์) ในช่วงเวลาที่เหมาะสมของแต่ละพื้นที่ตามประกาศของเจ้าหน้าที่ เพื่อป้องกันการลักลอบเผาในพื้นที่ป่า

๑.๓ ระยะบรรเทา (ดำเนินการช่วงเวลาหลังปฏิบัติงานดับไฟป่า)

๑.๓.๑ สำนักบริหารพื้นที่อนุรักษ์ดำเนินการสำรวจและประเมินความเสียหายพื้นที่เกิดไฟไหม้และรายงานผู้บังคับบัญชาทราบ

๑.๓.๒ ป้องกันพื้นที่ที่ถูกไฟไหม้มิให้มีการเข้าไปบุกรุกครอบครองทำประโยชน์ และเฝ้าระวังมิให้เกิดไฟไหม้ซ้ำซาก

๑.๓.๓ สำนักบริหารพื้นที่อนุรักษ์ดำเนินการจัดทำโครงการฟื้นฟูพื้นที่ป่าที่เกิดความเสียหายจากไฟป่า

๑.๓.๔ ดำเนินการถอดบทเรียน (After Action Review: AAR) เพื่อกำหนดแนวทางการปฏิบัติงานในปีถัดไป

๒. มาตรการป้องกันและแก้ไขปัญหาไฟป่าในพื้นที่ป่าพรุ

๒.๑ การรักษาระดับน้ำ

๒.๑.๑ หน่วยงานควบคุมไฟป่า ดำเนินการซ่อมแซมฝายชะลอน้ำ หรือทำนบน้ำ เพื่อปิดกั้นจุดช่องทางน้ำให้ครบครอบคลุมพื้นที่ป่าพรุ

๒.๑.๒ การเฝ้าระวัง และจัดทำสร้างแนวกันไฟ

๒.๑.๓ ดำเนินการสร้างแหล่งน้ำสำรอง

๒.๑.๔ โครงการขุดแพรกเพื่อทำแนวป้องกันการบุกรุกพื้นที่และควบคุมไฟป่า

๒.๒ การบูรณาการ/การมีส่วนร่วมกับทุกภาคส่วน

๒.๒.๑ ประสานงานกับกรมชลประทาน กรมป้องกันและบรรเทาสาธารณภัย กรมทรัพยากรน้ำ และกรมทรัพยากรน้ำบาดาล เพื่อขอสนับสนุนติดตั้งเครื่องสูบน้ำในพื้นที่ป่าพรุ

๒.๒.๒ ประสานงานกับกองทัพภาคที่ ๔ กองพลพัฒนา เพื่อขอสนับสนุนติดตั้งเครื่องสูบน้ำในพื้นที่ป่าพรุ

๒.๒.๓ ประสานงานกรมฝนหลวงและการบินเกษตร สนับสนุนปฏิบัติการฝนหลวง เพื่อสร้างความชุ่มชื้นและรักษาระบบนิเวศป่าพรุ เพื่อป้องกันไฟป่า

๒.๒.๔ บูรณาการการปฏิบัติงานแบบมีส่วนร่วมกับทุกภาคส่วนในระดับจังหวัด

๒.๒.๕ มอบเงินอุดหนุนให้กับเครือข่ายอาสาสมัครพิทักษ์อุทยานแห่งชาติ สัตว์ป่า และพันธุ์พืช (อส.อส.)

๒.๓ การลาดตระเวนป้องกันไฟป่า และการประชาสัมพันธ์

๒.๓.๑ จัดตั้งศูนย์สั่งการและติดตามสถานการณ์ไฟป่าและหมอกควัน เพื่อดำเนินงานประชาสัมพันธ์ และลาดตระเวนป้องกันและควบคุมไฟป่าในพื้นที่ป่าพรุ

๒.๓.๒ ตรวจสอบไฟป่าในพื้นที่ป่าพรุ โดยให้หน่วยงานในพื้นที่ป่าพรุทุกหน่วยลาดตระเวนตรวจหาจากหอดูไฟ และติดตามจากจุดค่าความร้อน (Hotspot) ทุกวันอย่างต่อเนื่อง

๒.๓.๓ ดำเนินการตรวจวัดระดับน้ำในพื้นที่ป่าพรุ เพื่อประเมินความเสี่ยงของการเกิดไฟในพื้นที่

๒.๓.๔ เตรียมพร้อมเจ้าหน้าที่ปฏิบัติงานป้องกันและควบคุมไฟป่า และการเข้าดำเนินการดับไฟป่า

๒.๓.๕ ประชาสัมพันธ์ป้องกันไฟป่าเคลื่อนที่ แจกจ่ายสื่อประชาสัมพันธ์ ติดตั้งป้ายประชาสัมพันธ์ ป้องกันไฟป่าในพื้นที่ป่าพรุ

๒.๓.๖ สำรวจปริมาณน้ำ และเชื้อเพลิงที่อาจก่อให้เกิดไฟป่าในพื้นที่ป่าพรุ

๒.๓.๗ ดำเนินการตามแผนของศูนย์สั่งการและติดตามสถานการณ์ไฟป่าและหมอกควัน

๒.๓.๘ สนับสนุนชุดปฏิบัติการพิเศษดับไฟป่า (เสือไฟ) เข้าพื้นที่เพื่อป้องกันและควบคุมไฟป่า

๒.๓.๙ ตั้งจุดตรวจ/จุดเฝ้าระวังไฟป่าในพื้นที่เสี่ยง

๒.๓.๑๐ การจัดการเชื้อเพลิงตามหลักวิชาการในห้วงเวลาที่เหมาะสม

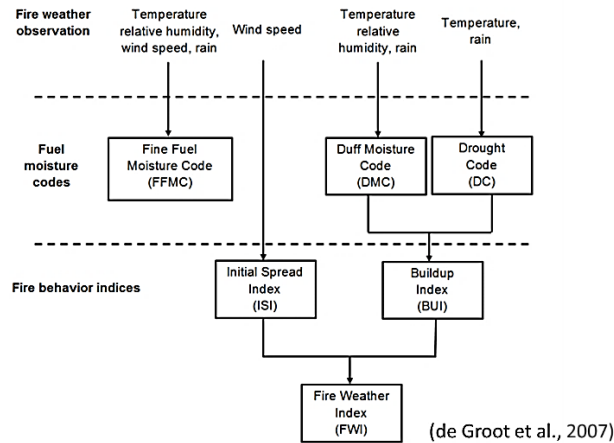
๒.๓.๑๑ ใช้อากาศยานไร้คนขับบินตรวจสอบสภาพป่า

ภาคผนวก

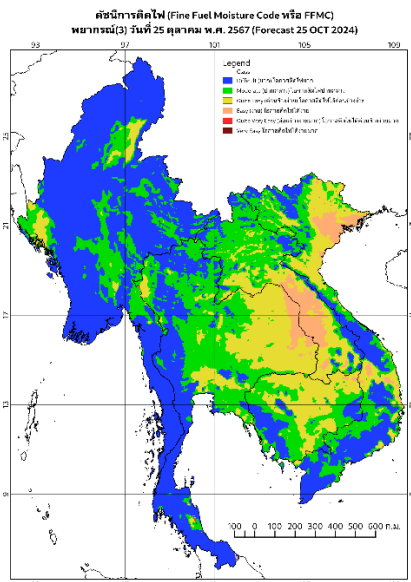
ระบบการพยากรณ์ระดับขั้นอันตรายจากไฟป่า (Fire Danger Rating System : FDRS)

ระบบการจัดชั้นระดับขั้นอันตรายจากไฟป่า เป็นระบบการจัดการด้านการควบคุมไฟป่าซึ่งรวบรวมผลกระทบจากปัจจัยที่ก่อให้เกิดอันตราย ได้แก่ ข้อมูลอากาศและเชื้อเพลิงเข้าด้วยกัน และจัดทำเป็นดัชนีของระดับขั้นในการป้องกันและควบคุมไฟป่า

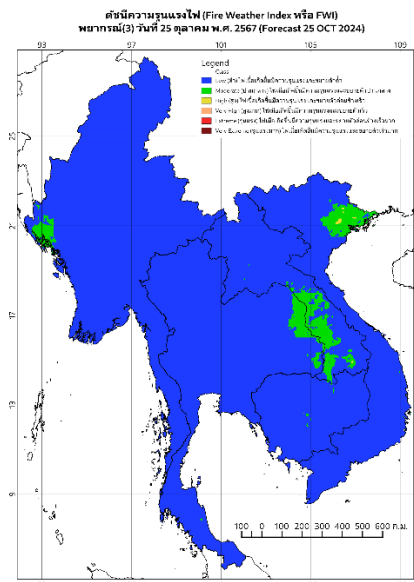
องค์ประกอบของระบบ FWI ของประเทศแคนาดา



ผลลัพธ์จากการจากการจัดชั้นระดับขั้นอันตรายจากไฟป่า จะทราบโอกาสหรือความเป็นไปได้ของการเกิดไฟ และพฤติกรรมเริ่มต้นเมื่อไฟเริ่มลุกลาม



ดัชนีการติดไฟ (FFMC)



ดัชนีความรุนแรงไฟ (FWI)

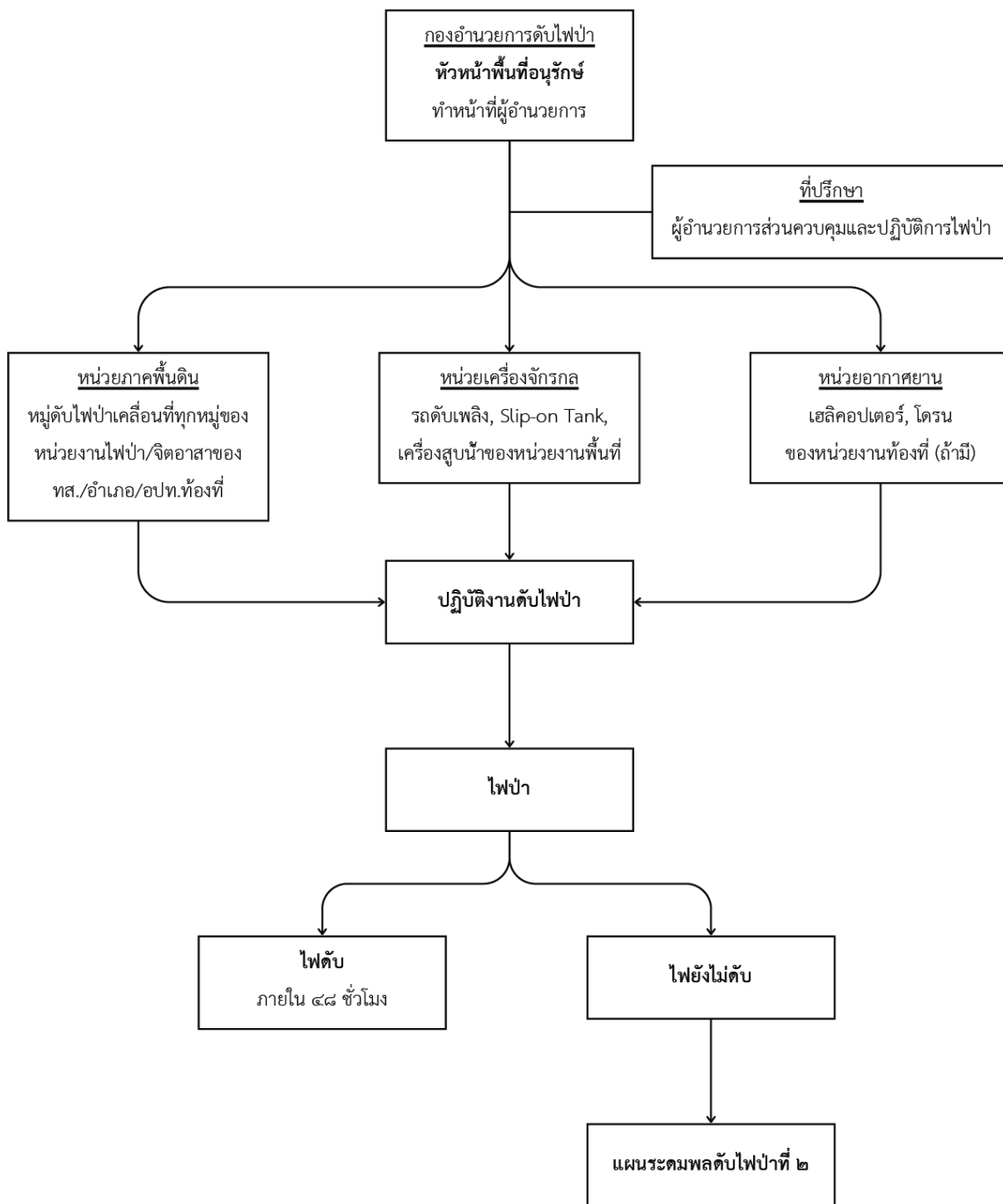
สามารถติดตามและตรวจสอบการคาดการณ์ของการปฏิบัติงานตามพื้นที่ปฏิบัติงานรายวันได้ที่

<https://wildfire.forest.go.th/fdrs/FDRS.php>

แผนระดมพลดับไฟฟ้าที่ ๑ สถานการณ์ควบคุมได้

สถานการณ์

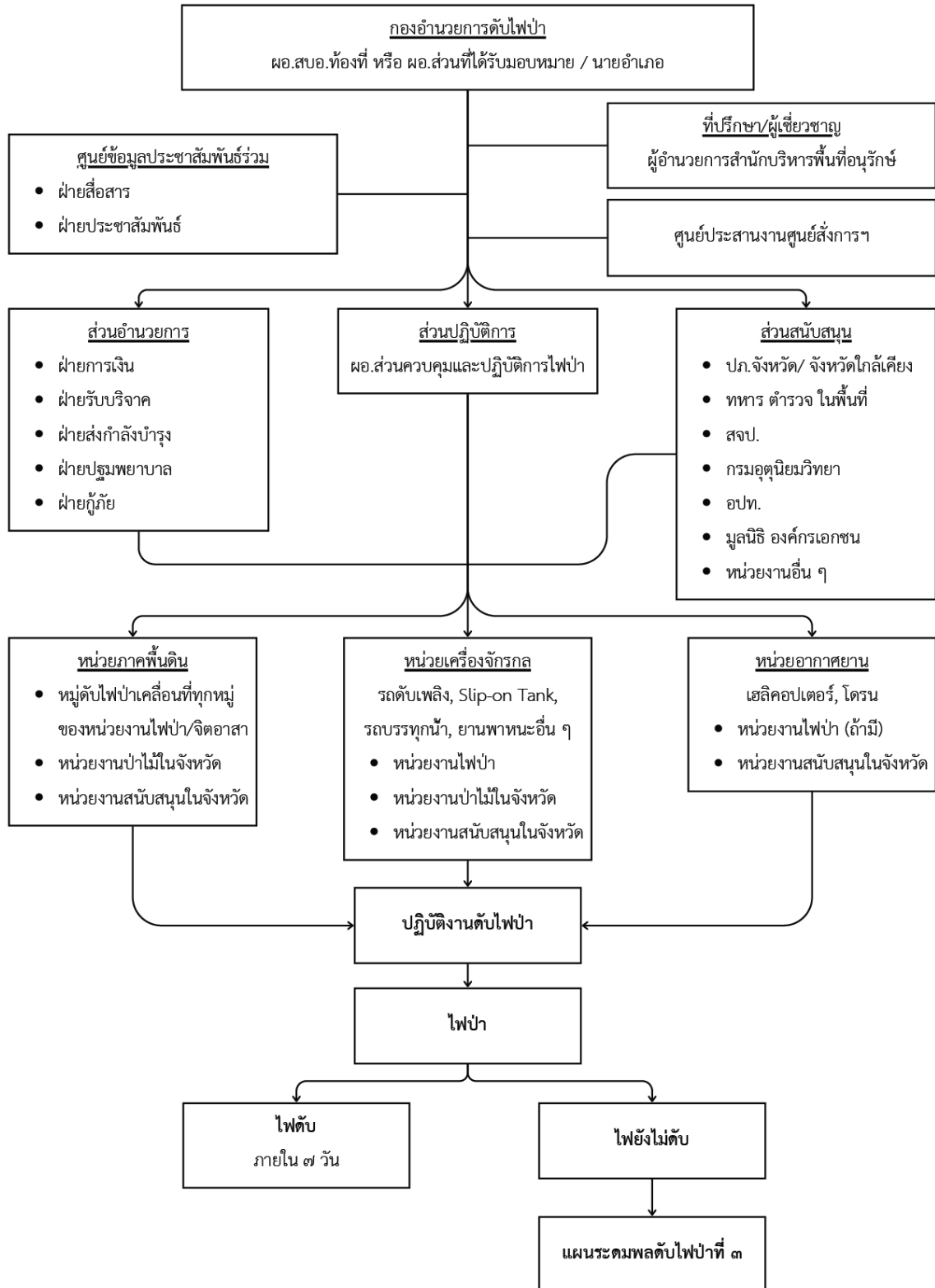
ไฟฟ้าเพิ่งเกิดและถูกตรวจพบทันที หรือเพิ่งตรวจพบไฟฟ้า โดยไฟได้ลุกลามไปแล้วแต่ยังอยู่ในขีดความสามารถที่หน่วยงานจะดำเนินการดับได้



แผนระดมพลดับไฟป่าที่ ๒ สถานการณ์รุนแรง

สถานการณ์

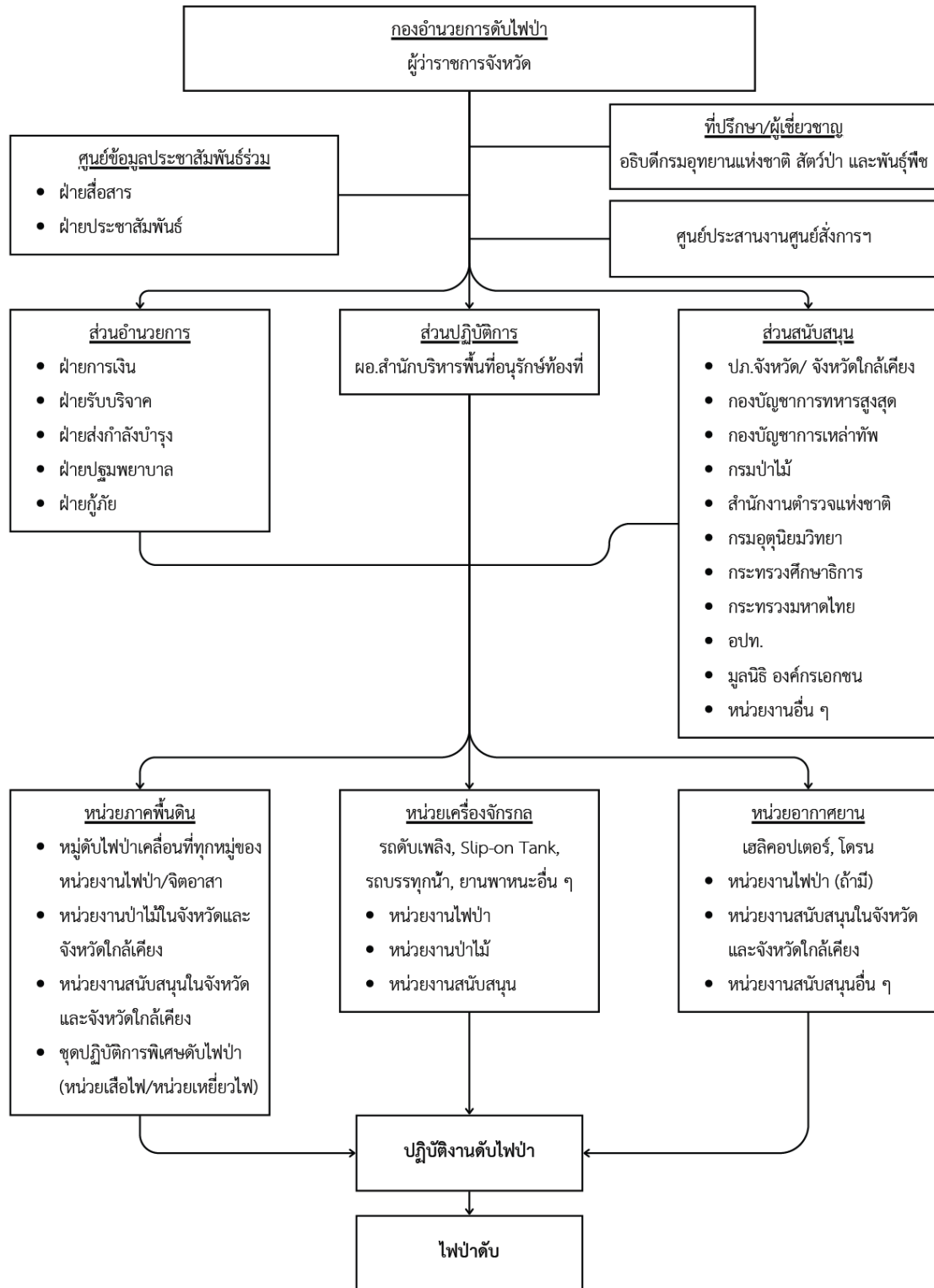
ปฏิบัติการดับไฟด้วยแผนดับไฟป่าที่ ๑ แต่ไม่สามารถควบคุมไฟได้ในเวลา ๔๘ ชั่วโมงนับตั้งแต่ตรวจพบ



แผนระดมพลดับไฟป่าที่ ๓ สถานการณ์วิกฤติ

สถานการณ์

ดับไฟด้วยแผนดับไฟป่าที่ ๒ ไม่สามารถควบคุมไฟได้ภายในเวลา ๗ วัน



ที่มา แผนการป้องกันและบรรเทาสาธารณภัยแห่งชาติ พ.ศ. ๒๕๖๔ – ๒๕๗๐

การถอดบทเรียน การประชุมเตรียมความพร้อมมอบแนวทางการดำเนินงานในปีถัดไป

การถอดบทเรียน (After Action Review: AAR) เป็นกระบวนการทบทวนและสรุปประสบการณ์หลังการปฏิบัติกิจกรรมเพื่อปรับปรุงและพัฒนาการดำเนินงานในครั้งถัดไป โดยมุ่งหวังให้เกิดการลดข้อผิดพลาดและยกระดับคุณภาพการทำงาน กระบวนการนี้จะมีประโยชน์หากกิจกรรมนั้น ๆ จำเป็นต้องทำซ้ำหลายครั้ง และใช้เป็นเครื่องมือในการประเมินผลจากการทำงานทั้งในกรณีที่ประสบผลสำเร็จและล้มเหลว เพื่อช่วยเพิ่มประสิทธิภาพในอนาคต

AAR เป็นส่วนหนึ่งของวงจรการวางแผน การเตรียมความพร้อม และการปฏิบัติ โดยมุ่งเน้นการทบทวนวิธีการทำงานทั้งในด้านที่ประสบความสำเร็จและปัญหาที่เกิดขึ้น โดยไม่ใช่เพื่อการกล่าวโทษหรือหาผู้ผิดพลาด แต่เพื่อแลกเปลี่ยนประสบการณ์และแก้ไขปัญหาที่เกิดขึ้น เพื่อไม่ให้ปัญหานี้เกิดขึ้นซ้ำในอนาคต ขณะเดียวกันก็สามารถรักษาวิธีการที่ดีที่สุดที่ใช้ในกิจกรรมได้

การทำ AAR มักจะจัดขึ้นในรูปแบบกลุ่ม โดยมีผู้ที่รับผิดชอบในการนำการทบทวน (Facilitator) หรือผู้นำทีม (Team Leader) เป็นผู้ผลักดันให้กระบวนการนี้เกิดขึ้นอย่างมีประสิทธิภาพ การทบทวนจะทำโดยไม่วิพากษ์วิจารณ์การทำงานของเพื่อนร่วมงาน แต่จะเน้นที่การทบทวนการทำงานของตนเอง และเปรียบเทียบกับเป้าหมายที่ตั้งไว้ หากเกิดข้อผิดพลาดก็จะนำมาศึกษาและหาทางแก้ไขร่วมกัน

ในการดำเนินการ AAR ผู้ที่รับผิดชอบจะต้องสร้างบรรยากาศที่สนับสนุนการแลกเปลี่ยนเรียนรู้ โดยให้ทีมงานได้มีโอกาสเรียนรู้จากประสบการณ์ของกันและกัน ซึ่งจะช่วยในการพัฒนาสมรรถนะการทำงานของทีมได้อย่างมีประสิทธิภาพ โดยจะมีการบันทึกเนื้อหาที่สำคัญจากการทบทวน เพื่อเป็นแนวทางในการปรับปรุงและพัฒนาการทำงานในอนาคต

วิธีการในการทำ AAR ไม่ยุ่งยากหรือซับซ้อนแต่อย่างใด เพียงแต่ตอบคำถาม ๖ ข้อนี้ คือ

๑. สิ่งที่เราคาดว่าจะได้รับจากการทำงานคืออะไร
๒. สิ่งที่เกิดขึ้นจริงที่สูงกว่าที่คาดหวังคืออะไร
๓. สิ่งที่เกิดขึ้นจริงที่ต่ำกว่าที่คาดหวังคืออะไร
๔. สิ่งที่เราได้เรียนรู้และเป็นประโยชน์คืออะไร
๕. คิดว่าควรปรับปรุงอะไร วิธีการลด/แก้ความแตกต่างคืออะไร
๖. หากต้องทำครั้งต่อไป จะปรับปรุงอะไรให้ดีขึ้น

ขั้นตอนในการทำ AAR

๑. กำหนดช่วงเวลาในการถอดบทเรียน (After Action Review: AAR)
๒. รวบรวมคนจากหน่วยงานที่ปฏิบัติงานด้านการป้องกันและดับไฟป่าเป็นผู้เข้าร่วมการถอดบทเรียน
๓. ผู้เข้าร่วมการถอดบทเรียน จัดเตรียมข้อมูลและทบทวนเหตุการณ์ในการปฏิบัติงานป้องกันและควบคุมไฟป่าในพื้นที่ปฏิบัติงานหลัก และพื้นที่ปฏิบัติงานรอง (นอกเหนือจากพื้นที่รับผิดชอบ) พร้อมนี้ ควรดำเนินการตรวจเช็คผลการดำเนินการในช่วงที่ผ่านมาเปรียบเทียบกับผลการดำเนินการปัจจุบัน การลดลง/เพิ่มขึ้นของ hotspot อย่างไร และพื้นที่เผาไหม้ เพื่อนำมาประกอบการถอดบทเรียน
๔. จัดตั้งประธานอำนวยความสะดวก ผู้เข้าร่วมการถอดบทเรียน และเลขานุการ มีบทบาทและภารกิจหน้าที่ดังนี้

- ประธานอำนวยการ ชี้แจงวัตถุประสงค์ ความเป็นมา ลักษณะ และรูปแบบการถอดบทเรียน รวมถึงกติกา มารยาทในการถอดบทเรียนร่วมกัน พร้อมสร้างบรรยากาศในการถอดบทเรียน ให้เป็นไปในรูปแบบที่เป็นกันเอง

- ผู้เข้าร่วมถอดบทเรียน จัดเตรียมข้อมูล สรุปประเด็นสำคัญในการปฏิบัติงานด้านการป้องกัน และแก้ไขปัญหาไฟฟ้าและหมอกควัน พร้อมแสดงความคิดเห็นที่เหมาะสม

- เลขานุการ บันทึกการประชุม และสรุป พร้อมจัดทำคู่มือหลังการถอดบทเรียน หรือเอกสารที่ใช้ในการปฏิบัติงานด้านการป้องกันและควบคุมไฟฟ้าสำหรับใช้ในปัดไป

๕. ผู้เข้าร่วมการถอดบทเรียนหลังการปฏิบัติการ เล่าและสรุปประเด็นสำคัญ และร่วมกันถอดบทเรียน ทั้งนี้ต้องมีความเหมาะสมตามสถานการณ์ และสภาพแต่ละพื้นที่ด้วย เพื่อเกิดประสิทธิภาพ และสามารถนำไปใช้ได้จริง

๖. ฝ่ายเลขานุการ สรุปในภาพรวมส่งกรมอุทยานแห่งชาติ สัตว์ป่า และพันธุ์พืช

๗. จัดทำแนวทางหรือเอกสารเผยแพร่เพื่อใช้ในการปฏิบัติงานป้องกันและควบคุมไฟฟ้าไปยังหน่วยงานในพื้นที่