

# การพัฒนาบุคลากร



# แผนเส้นทางความก้าวหน้าในสายอาชีพ

สำหรับพนักงานเทศบาลทุกสายงาน

เทศบาลตำบลทุ่งยาว  
อำเภอปะเหลียน จังหวัดตรัง

## คำนำ

การจัดทำแผนเส้นทางความก้าวหน้าในสายอาชีพของตำแหน่งพนักงานเทศบาลตำบลทุ่งยาว มีวัตถุประสงค์เพื่อให้บุคลากรมองเห็นความก้าวหน้าในสายอาชีพ และมีหลักเกณฑ์ในการแต่งตั้ง โยกย้าย และการสับเปลี่ยน หมุนเวียนตำแหน่งที่ชัดเจน โปร่งใส และเป็นธรรม ซึ่งจะทำให้บุคลากรเกิดความมั่นใจใน ระบบการบริหารทรัพยากรบุคคลของเทศบาลตำบลทุ่งยาว ก่อให้เกิดการกระตุ้นการพัฒนาตนเอง ไปสู่ความสำเร็จ ในอาชีพ รวมทั้งเพื่อเป็นการดึงดูด จูงใจและรักษาบุคลากรที่มีความสามารถให้อยู่กับองค์กร ต่อไป ซึ่งในการจัดทำแผนเส้นทางความก้าวหน้าในสายอาชีพฉบับนี้เป็นการจัดทำเส้นทางความก้าวหน้า ในสายอาชีพ เพื่อเป็นการเตรียมความพร้อมขององค์กรปกครองส่วนท้องถิ่นในการปรับเข้าสู่ระบบจำแนกตำแหน่ง ในระบบแห่ง ซึ่งจะเข้าสู่ระบบในวันที่ ๑ มกราคม ๒๕๕๙ ที่ผ่านมาแล้ว ดังนั้น การจัดทำแผนเส้นทาง ความก้าวหน้าจะเป็นเสมือนเส้นทางการเดินทางของตำแหน่ง แต่ละตำแหน่งของพนักงานส่วนตำบลหรือ อาจกล่าวได้ว่าเป็น เส้นทางความก้าวหน้าของพนักงานส่วนท้องถิ่น

งานการเจ้าหน้าที่ สำนักงานปลัด

เทศบาลตำบลทุ่งยาว

# สารบัญ

เส้นทางความก้าวหน้าในสายอาชีพ	๑
ความสำคัญของการวางแผนทางเดินสายอาชีพ	๑
การวางแผนความก้าวหน้าในสายอาชีพ	๒
บัญชีเปรียบเทียบตำแหน่งและระดับในระบบซีกับระบบแห่ง	๓
การเลื่อนและแต่งตั้งให้ดำรงตำแหน่งประเภทเดียวกัน	
๑.๑ ตำแหน่งประเภททั่วไป	๔
๑.๒ ตำแหน่งประเภทวิชาการ	๕
๑.๓ ตำแหน่งประเภทอำนวยการท้องถิ่น	๖
๑.๔ ตำแหน่งประเภทบริหารท้องถิ่น	๗
การเลื่อนและแต่งตั้งให้ดำรงตำแหน่งต่างประเภท	
๑.๑ ตำแหน่งประเภทวิชาการ	๘
๑.๒ ตำแหน่งประเภทอำนวยการท้องถิ่น	๑๐
ภาพการวางแผนทางเดินสายอาชีพ	๑๓

## เส้นทางความก้าวหน้าในสายอาชีพ (Career Path)

เส้นทางความก้าวหน้าในสายอาชีพ (Career Path) คือ เส้นทางความก้าวหน้าในการทำงานซึ่งบุคลากรจะสามารถก้าวหน้าได้ภายในองค์กรเส้นทางความก้าวหน้าในสายอาชีพจะแสดงให้เห็นถึงแนวทางการเลื่อนตำแหน่งจากระดับล่างสุดไปจนถึงสูงสุด เส้นทางความก้าวหน้าในสายอาชีพเป็นสิ่งที่ช่วยสร้างเป้าหมาย และแรงจูงใจในด้านความก้าวหน้าให้กับบุคลากร

เส้นทางความก้าวหน้าในสายอาชีพที่ชัดเจนจะทำให้บุคลากรเกิดแรงจูงใจในการทำงานเพราะบุคลากรจะรู้ถึงแนวทางความก้าวหน้าของตนเองในองค์กรได้ สิ่งเหล่านี้จะช่วยสร้างขวัญและกำลังใจในการปฏิบัติงานบุคลากร และทำให้บุคลากรขยันและตั้งใจปฏิบัติงานมากขึ้น เพื่อให้ตนเองสามารถเจริญก้าวหน้าตามตำแหน่งงาน สายงานได้อย่างเหมาะสม

## ความสำคัญของการวางแผนทางเดินสายอาชีพ

การวางแผนทางเดินสายอาชีพ (Career Planning) นับเป็นเครื่องมือหนึ่งที่องค์กรสามารถนำมาใช้ในการพัฒนาทุนมนุษย์ขององค์กรต่อยอดจากการพัฒนารายบุคคล (Individual Development) ที่มุ่งเน้นพัฒนาบุคคลให้เกิดผลลัพธ์ในระยะสั้น ในขณะที่การวางแผนทางเดินสายอาชีพ จะมุ่งเน้นพัฒนาบุคคลให้เกิดผลลัพธ์ในระยะยาว ซึ่งจะต้องมีการวิเคราะห์ความจำเป็นรายบุคคลในส่วนของความสนใจ ค่านิยม ความรู้ และความสามารถ เพื่อที่จะนำไปวางแผนพัฒนาให้บุคคลมีความรู้ ทักษะ และสมรรถนะที่เหมาะสมกับตำแหน่ง สายงานในอนาคตได้

การพัฒนารายบุคคล ( <i>Individual Development</i> )	การบริหารผลการปฏิบัติงาน ( <i>Performance Management</i> )
การวางแผนทางเดินสายอาชีพ ( <i>Career Planning</i> )	การพัฒนาองค์กร ( <i>Organization Development</i> )



## การวางแผนความก้าวหน้าในสายอาชีพในระบบจำแนกตำแหน่ง (ระบบแห่ง)

การเปลี่ยนแปลงจาก “ระบบซี” เป็น “ระบบแห่ง” ของข้าราชการส่วนท้องถิ่น แม้จะยึดหลักการตามหลักวิชาการและมาตรฐานสากลเหมือนกันแต่มีรายละเอียดการแบ่งระดับชั้นงานไม่เหมือนกับระบบแห่งของข้าราชการพลเรือน และข้าราชการกรุงเทพมหานคร เนื่องจากมีการปรับแต่งระบบให้สอดคล้องและเหมาะสมกับบริบทขององค์กรปกครองส่วนท้องถิ่น ทั้งนี้ อาจสรุปได้ดังต่อไปนี้

- ระดับตำแหน่งในบางประเภท (แห่ง) มีความแตกต่างกัน เนื่องจากลักษณะงานที่แตกต่าง เช่น ตำแหน่งประเภทอำนวยการท้องถิ่น มี ๓ ระดับ ในขณะที่ตำแหน่งระดับอำนวยการของข้าราชการพลเรือนมี ๒ ระดับ เนื่องจากมีความแตกต่างกันในบริบทของงานและหน้าที่รับผิดชอบของข้าราชการพลเรือนและข้าราชการและพนักงานส่วนท้องถิ่น อย่างไรก็ตามภายใต้ระบบแห่ง ข้าราชการพลเรือนและข้าราชการส่วนท้องถิ่นสามารถโอนย้ายกันผ่านระบบการประเมินค่างาน
- รายละเอียดแนวทางการบริหารงานบุคคล มีความแตกต่างกัน โดยเน้นตอบสนองความต้องการของข้าราชการส่วนท้องถิ่นส่วนใหญ่ และเหมาะสมกับสภาพการบริหารงานของท้องถิ่น เช่น
  - โครงสร้างบัญชีเงินเดือนและการเลื่อนขั้นเงินเดือนยังคงเป็นแบบ “ขั้น” เพื่อให้สอดคล้องกับบริบทขององค์กรปกครองส่วนท้องถิ่นที่มีนายกองค์กรปกครองส่วนท้องถิ่นเป็นผู้มีอำนาจสูงสุดในการประเมินและลดความผูกพันของผลการประเมินในรูปแบบใหม่ที่ข้าราชการและพนักงานส่วนท้องถิ่นอาจยังไม่คุ้นเคยมากนัก
  - มีการสร้างโอกาสทางก้าวหน้าในวิชาชีพที่มากขึ้นกว่าระบบเดิม แม้จะกำหนดหลักเกณฑ์ที่เข้มข้นมากขึ้น และระยะเวลาที่เป็นมาตรฐานมากขึ้น เพื่อให้มั่นใจว่าความก้าวหน้าที่เพิ่มสูงขึ้นจะมาพร้อมกับศักยภาพของข้าราชการส่วนท้องถิ่นที่เป็นมืออาชีพ และสร้างประโยชน์ให้กับประชาชนในท้องถิ่นมากขึ้น

บัญชีเปรียบเทียบตำแหน่งและระดับในระบบซีและระบบแห่ง

ระบบซี		ระบบแห่ง	
สายงาน	ระดับ	ประเภท	ระดับ
สายงานที่เริ่มต้นจาก ระดับ ๑/๒	ระดับ ๑ - ๔	ทั่วไป	ปฏิบัติงาน
	ระดับ ๕ - ๖	ทั่วไป	ชำนาญงาน
	ระดับ ๗	ทั่วไป	อาวุโส
สายงานที่เริ่มต้นจาก ระดับ ๓	ระดับ ๓ - ๕	วิชาการ	ปฏิบัติการ
	ระดับ ๖ - ๗	วิชาการ	ชำนาญการ
	ระดับ ๘	วิชาการ	ชำนาญการพิเศษ
	ระดับ ๙	วิชาการ	เชี่ยวชาญ
สายงานนักบริหาร (ที่ไม่ใช่ตำแหน่ง ปลัด/ รองปลัด)	ระดับ ๖ - ๗	อำนวยการท้องถิ่น	ต้น
	ระดับ ๘	อำนวยการท้องถิ่น	กลาง
	ระดับ ๙	อำนวยการท้องถิ่น	สูง
สายงานนักบริหาร (ตำแหน่ง ปลัด/รองปลัด)	ระดับ ๖ - ๗	บริหารท้องถิ่น	ต้น
	ระดับ ๘	บริหารท้องถิ่น	กลาง
	ระดับ ๙ - ๑๐	บริหารท้องถิ่น	สูง

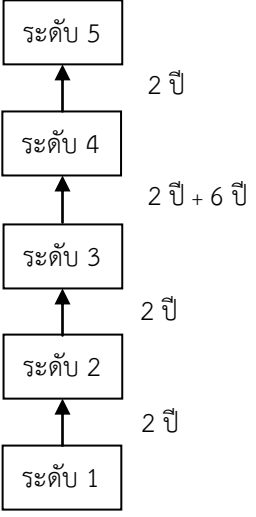
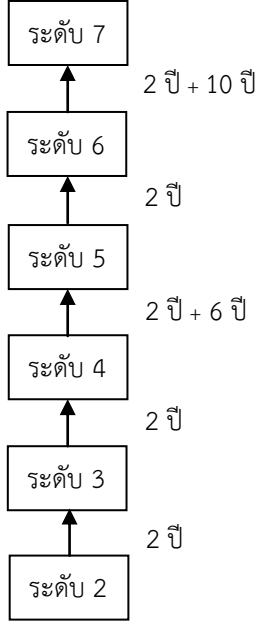
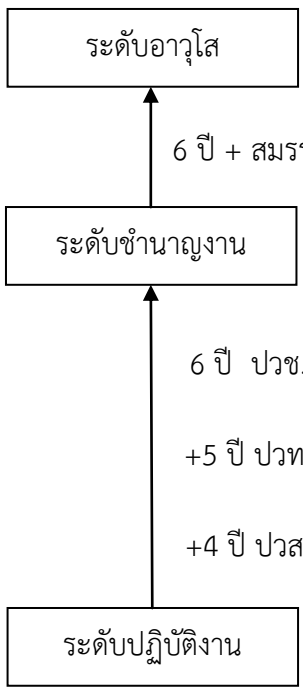
➤ **การเปลี่ยนแปลงในเส้นทางความก้าวหน้าในสายอาชีพ**

การปรับใช้ระบบจำแนกตำแหน่งแบบระบบแท่ง ทำให้เส้นทางความก้าวหน้าในสายอาชีพเปลี่ยนแปลงไปเพื่อให้สอดคล้องกับประเภทและระดับตำแหน่งใหม่ ดังนี้

**๑. การเลื่อนและแต่งตั้งให้ดำรงตำแหน่งประเภทเดียวกัน**

**๑.๑ ตำแหน่งประเภททั่วไป**

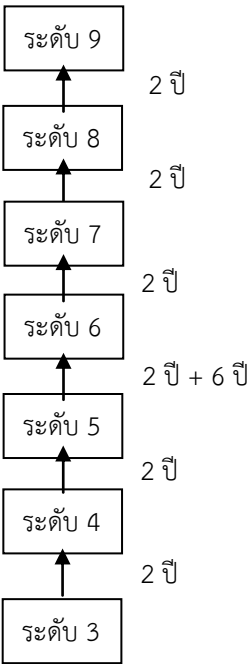
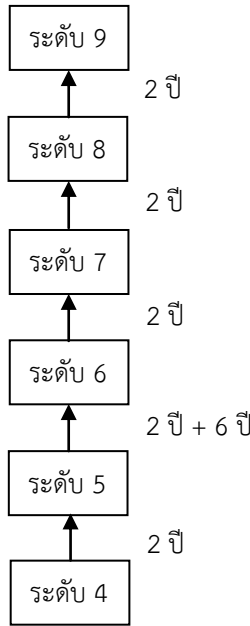
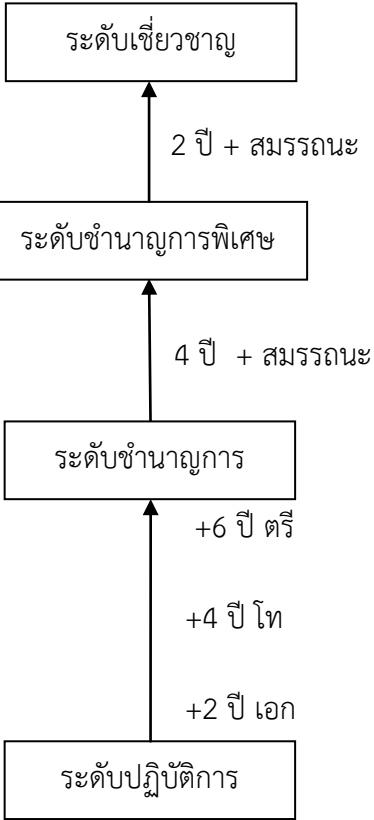
มีการเปลี่ยนแปลงจากหลักเกณฑ์เดิม ตามมติของคณะกรรมการกลางข้าราชการหรือพนักงานส่วนท้องถิ่นในการประชุมครั้งที่ ๘/๒๕๕๘ ดังรูปต่อไปนี้

หลักเกณฑ์เดิม	หลักเกณฑ์ใหม่
<p>๑. สายงานที่เริ่มต้นจากระดับ ๑</p>  <pre> graph TD     L1[ระดับ 1] -- 2 ปี --&gt; L2[ระดับ 2]     L2 -- 2 ปี --&gt; L3[ระดับ 3]     L3 -- 2 ปี + 6 ปี --&gt; L4[ระดับ 4]     L4 -- 2 ปี --&gt; L5[ระดับ 5]                     </pre> <p>๒. สายงานที่เริ่มต้นจากระดับ ๒</p>  <pre> graph TD     L2[ระดับ 2] -- 2 ปี --&gt; L3[ระดับ 3]     L3 -- 2 ปี --&gt; L4[ระดับ 4]     L4 -- 2 ปี + 6 ปี --&gt; L5[ระดับ 5]     L5 -- 2 ปี --&gt; L6[ระดับ 6]     L6 -- 2 ปี + 10 ปี --&gt; L7[ระดับ 7]                     </pre>	 <pre> graph TD     L1[ระดับปฏิบัติงาน] -- 6 ปี ปวส. + 5 ปี ปวท. + 4 ปี ปวส. --&gt; L2[ระดับชำนาญงาน]     L2 -- 6 ปี + สมรรถนะ --&gt; L3[ระดับอาวุโส]                     </pre> <p>แนวทางการประเมินเพื่อเลื่อนระดับจะคำนึงถึง ผลการปฏิบัติที่ผ่านมา ทักษะ ประสบการณ์ ระยะเวลาการดำรงตำแหน่งตลอดจน ประสิทธิภาพ ประสิทธิผลที่ก่อให้เกิดผลดีต่อ องค์กรปกครองส่วนท้องถิ่น</p>



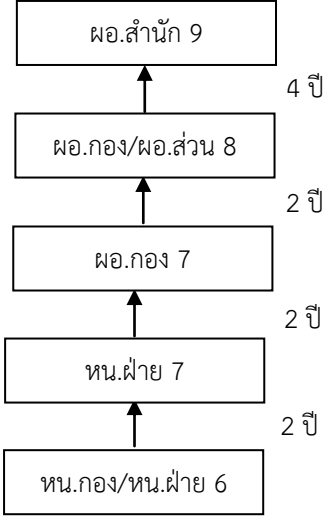
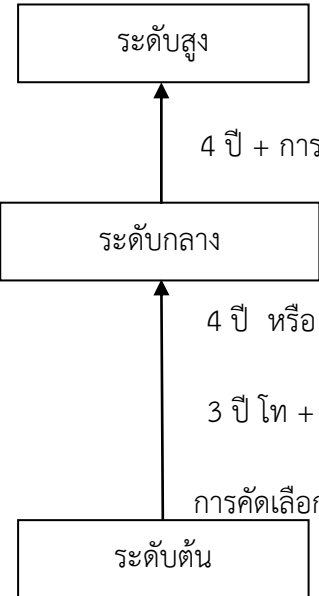
## ๑.๒ ตำแหน่งประเภทวิชาการ

มีการเปลี่ยนแปลงจากหลักเกณฑ์เดิม ตามมติของคณะกรรมการกลางข้าราชการหรือพนักงานส่วนท้องถิ่น (ก.กลาง) ในการประชุมครั้งที่ ๘/๒๕๕๘ ดังรูปต่อไปนี้

หลักเกณฑ์เดิม	หลักเกณฑ์ใหม่
<p><b>๑. สายงานที่เริ่มต้นจากระดับ ๓</b></p>  <pre> graph BT     L3[ระดับ 3] -- 2 ปี --&gt; L4[ระดับ 4]     L4 -- 2 ปี --&gt; L5[ระดับ 5]     L5 -- 2 ปี + 6 ปี --&gt; L6[ระดับ 6]     L6 -- 2 ปี --&gt; L7[ระดับ 7]     L7 -- 2 ปี --&gt; L8[ระดับ 8]     L8 -- 2 ปี --&gt; L9[ระดับ 9]                     </pre> <p><b>๒. สายงานที่เริ่มต้นจากระดับ ๔</b></p>  <pre> graph BT     L4[ระดับ 4] -- 2 ปี --&gt; L5[ระดับ 5]     L5 -- 2 ปี + 6 ปี --&gt; L6[ระดับ 6]     L6 -- 2 ปี --&gt; L7[ระดับ 7]     L7 -- 2 ปี --&gt; L8[ระดับ 8]     L8 -- 2 ปี --&gt; L9[ระดับ 9]                     </pre>	 <pre> graph BT     L1[ระดับปฏิบัติการ] -- +2 ปี เอก --&gt; L2[ระดับชำนาญการ]     L2 -- +4 ปี โท --&gt; L3[ระดับชำนาญการพิเศษ]     L3 -- +6 ปี ตริ --&gt; L4[ระดับชำนาญการพิเศษ]     L4 -- +4 ปี + สมรรถนะ --&gt; L5[ระดับชำนาญการพิเศษ]     L5 -- +2 ปี + สมรรถนะ --&gt; L6[ระดับเชี่ยวชาญ]                     </pre> <p>แนวทางการประเมินเพื่อเลื่อนระดับจะคำนึงถึง ผลการปฏิบัติที่ผ่านมา ทักษะ ประสิทธิภาพ ระยะเวลาการดำรงตำแหน่งตลอดจน ประสิทธิภาพ ประสิทธิผลที่ก่อให้เกิดผลดีต่อ องค์กรปกครองส่วนท้องถิ่น</p>

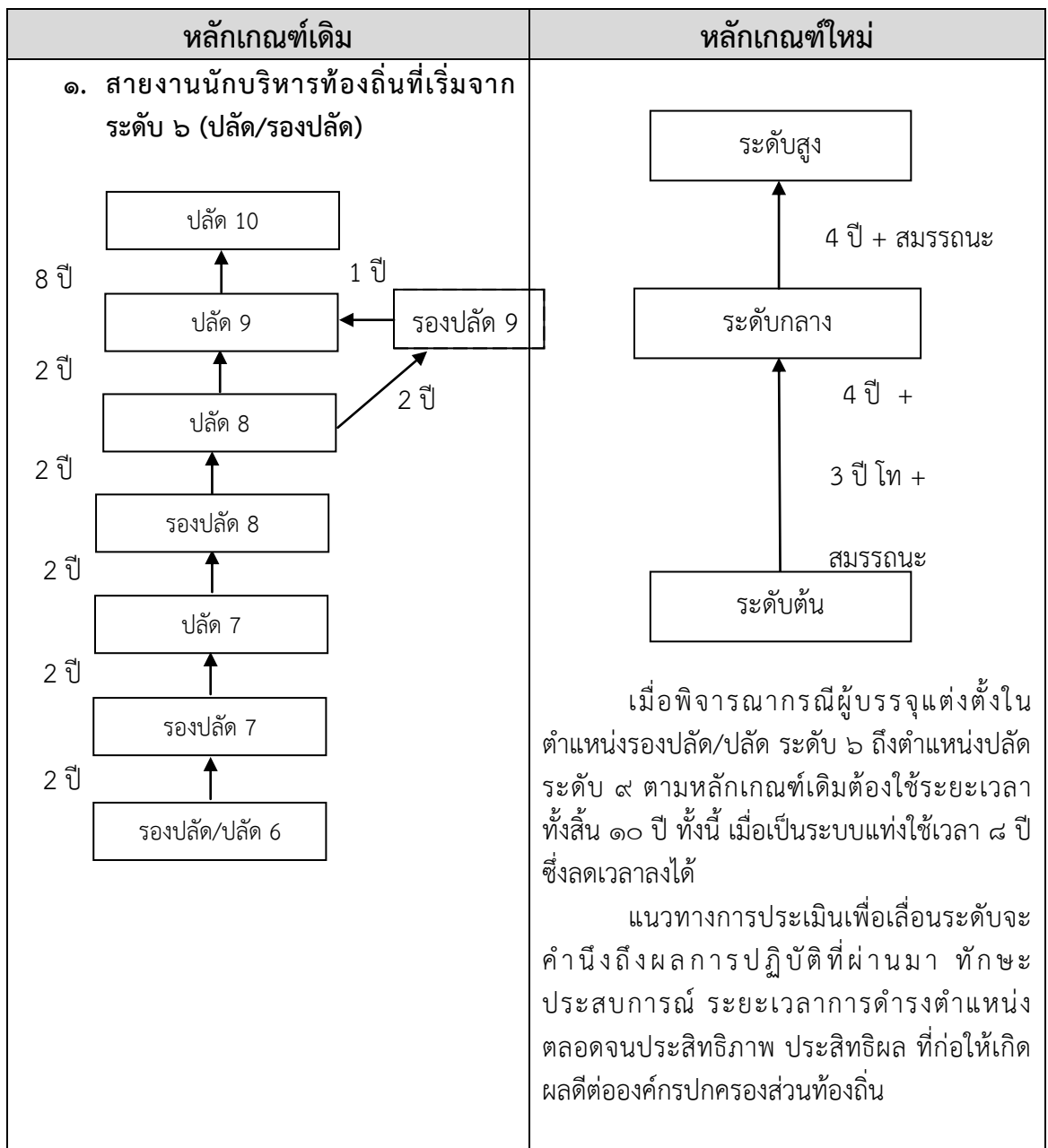
### ๑.๓ ตำแหน่งประเภทอำนวยการท้องถิ่น

มีการเปลี่ยนแปลงจากหลักเกณฑ์เดิม ตามมติของคณะกรรมการกลางข้าราชการหรือพนักงานส่วนท้องถิ่น (ก.กลาง) ในการประชุมครั้งที่ ๘/๒๕๕๘ ดังรูปต่อไปนี้

หลักเกณฑ์เดิม	หลักเกณฑ์ใหม่
<p>๑. สายงานนักบริหารงานที่เริ่มต้นจากระดับ ๖ (ยกเว้นรองปลัด/ปลัด)</p> 	<p>ปรับระยะเวลาการดำรงตำแหน่งใหม่ ประเภทอำนวยการท้องถิ่น ระดับกลาง จาก ๒ ปี เป็น ๔ ปี เพื่อให้มีความสอดคล้องกับหลักเกณฑ์เดิมและสอดคล้องกับระยะเวลาการเลื่อนระดับของประเภทบริหารท้องถิ่น ดังนี้</p>  <p>หลักเกณฑ์เดิมกำหนดให้ ผอ.กอง/ผอ.ส่วน ระดับ ๘ ต้องดำรงตำแหน่ง ๔ ปี ถึงจะมีสิทธิเลื่อนระดับเป็น ผอ.สำนัก ระดับ ๙ ได้</p> <p>ทั้งนี้ หากปรับแก้ไขระยะเวลาการดำรงตำแหน่งใหม่จะทำให้ระยะเวลาการดำรงตำแหน่งประเภทอำนวยการท้องถิ่นระดับต้น ถึงระดับสูง รวมแล้วใช้ระยะเวลาที่เร็วกว่าหลักเกณฑ์เดิมที่ต้องดำรงตำแหน่งทั้งสิ้น ๑๐ ปี</p> <p>แนวทางการประเมินเพื่อเลื่อนระดับจะคำนึงถึงผลการปฏิบัติที่ผ่านมา ทักษะประสบการณ์ ระยะเวลาการดำรงตำแหน่ง ตลอดจนประสิทธิภาพ ประสิทธิผล ที่ก่อให้เกิดผลดีต่อทางองค์กรปกครองส่วนท้องถิ่น</p>

### ๑.๔ ตำแหน่งประเภทบริหารท้องถิ่น

มีการเปลี่ยนแปลงจากหลักเกณฑ์เดิม ตามมติของคณะกรรมการกลางข้าราชการหรือพนักงานส่วนท้องถิ่น (ก.กลาง) ในการประชุมครั้งที่ ๘/๒๕๕๘ ดังรูปต่อไปนี้

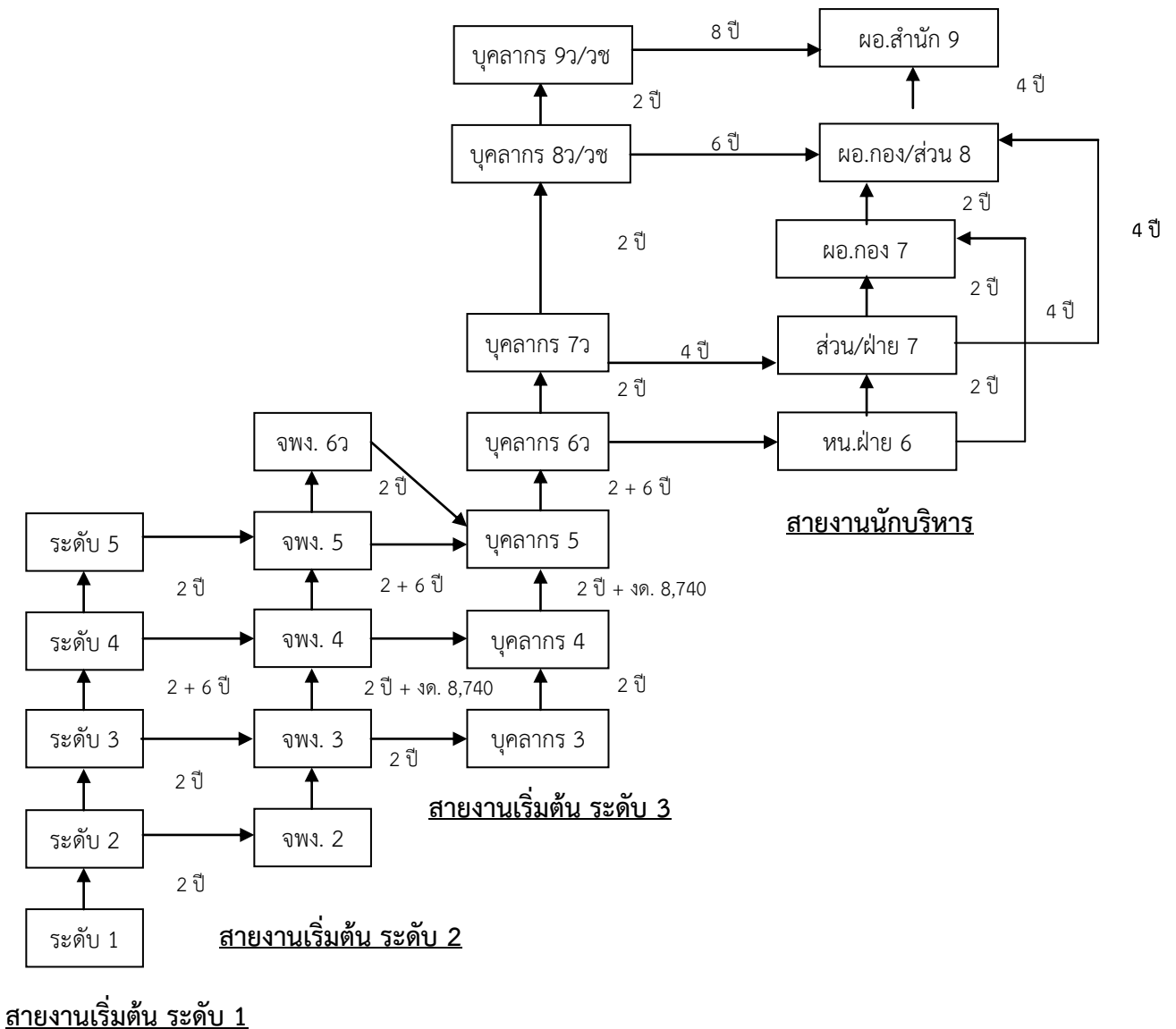


จากการเปลี่ยนแปลงทั้งหมด จะเห็นว่าการลดระยะเวลาในการเลื่อนระดับของตำแหน่งงานในแต่ละประเภท ทำให้การวางแผนความก้าวหน้าในทางเดินสายอาชีพเป็นประโยชน์แก่ข้าราชการส่วนท้องถิ่นมากขึ้น โดยจะมีการกำหนดหลักเกณฑ์ในการประเมินที่เข้มข้นมากขึ้น ตามแนวทางของความรู้ความสามารถ ทักษะ และสมรรถนะประจำตำแหน่งที่กำหนดขึ้นใหม่ในระบบแห่ง

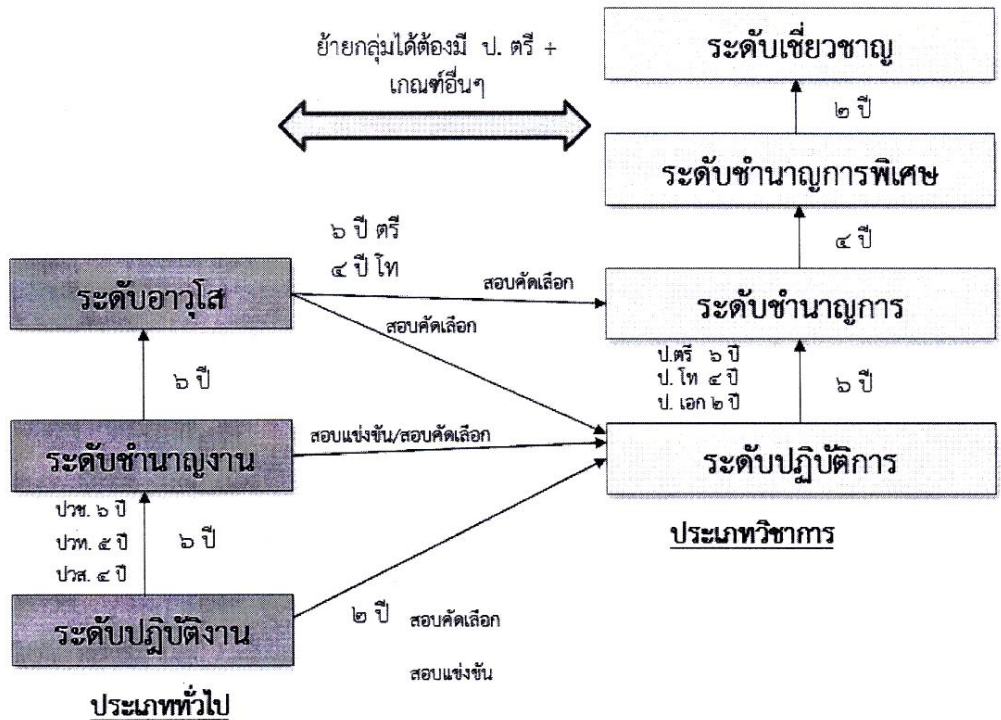
➤ การเลื่อนและแต่งตั้งให้ดำรงตำแหน่งต่างประเภท

๑. ตำแหน่งประเภทวิชาการ

มีการเปลี่ยนแปลงเส้นทางความก้าวหน้าของผู้ปฏิบัติงาน ปัจจุบันในการเข้าสู่ตำแหน่งประเภทวิชาการจากประเภททั่วไป ดังนี้



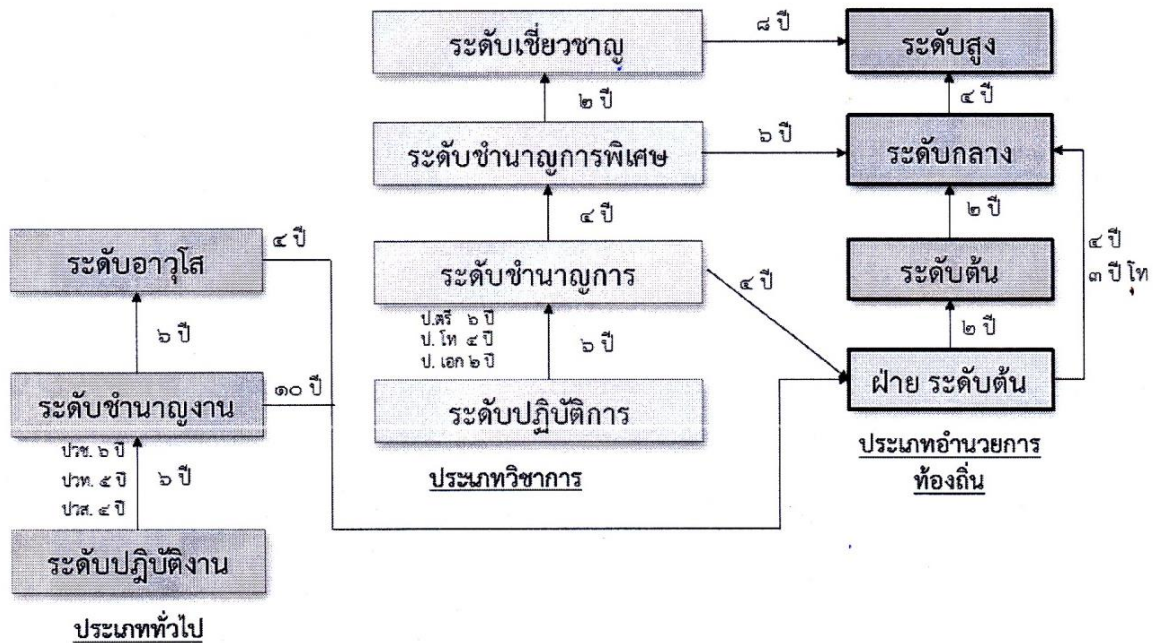
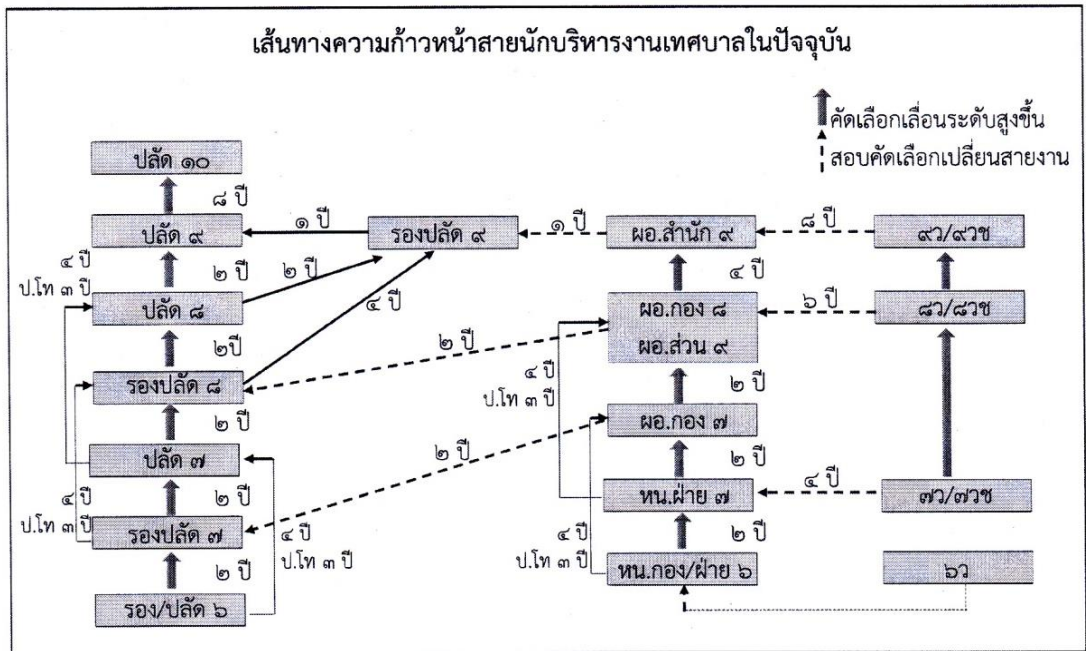
เมื่อเปลี่ยนเข้าสู่ระบบแห่ง การแต่งตั้งจากผู้ดำรงตำแหน่งประเภททั่วไป ระดับปฏิบัติงาน หรือ ระดับชำนาญงาน เลื่อนไปประเภทวิชาการระดับปฏิบัติการ ให้ใช้หลักเกณฑ์และวิธีดำเนินการที่คณะกรรมการ กลางข้าราชการหรือพนักงานส่วนท้องถิ่นกำหนดใหม่ ดังรูปต่อไปนี้



จากรูปจะเห็นว่าข้าราชการประเภททั่วไป ระดับปฏิบัติงาน สามารถสอบแข่งขันมาเป็น ข้าราชการประเภทวิชาการระดับปฏิบัติการได้ และหากมีอายุงาน ๒ ปี ในระดับปฏิบัติงานสามารถสอบคัดเลือก เข้าสู่ตำแหน่งประเภทวิชาการ ระดับปฏิบัติการได้ ในขณะที่ข้าราชการประเภททั่วไป ระดับชำนาญงานสามารถ สอบแข่งขันและสอบคัดเลือกเข้าสู่ตำแหน่งประเภทวิชาการ ในระดับปฏิบัติการได้เช่นเดียวกับข้าราชการใน ประเภททั่วไป ระดับอาวุโส

การเข้าสู่ระบบแห่ง ตามมติของ ก.กลาง ได้เพิ่มโอกาสให้กับข้าราชการประเภททั่วไป ในระดับ อาวุโส โดยหากมีวุฒิการศึกษาระดับปริญญาตรีแล้วครองระดับตำแหน่งมาไม่น้อยกว่า ๖ ปี หรือมีวุฒิการศึกษา ระดับปริญญาโทแล้วครองระดับตำแหน่งมาไม่น้อยกว่า ๔ ปี สามารถสอบคัดเลือกไปสู่ตำแหน่งในประเภท วิชาการ กลุ่มตำแหน่งที่กำหนดไว้ในระดับชำนาญการ

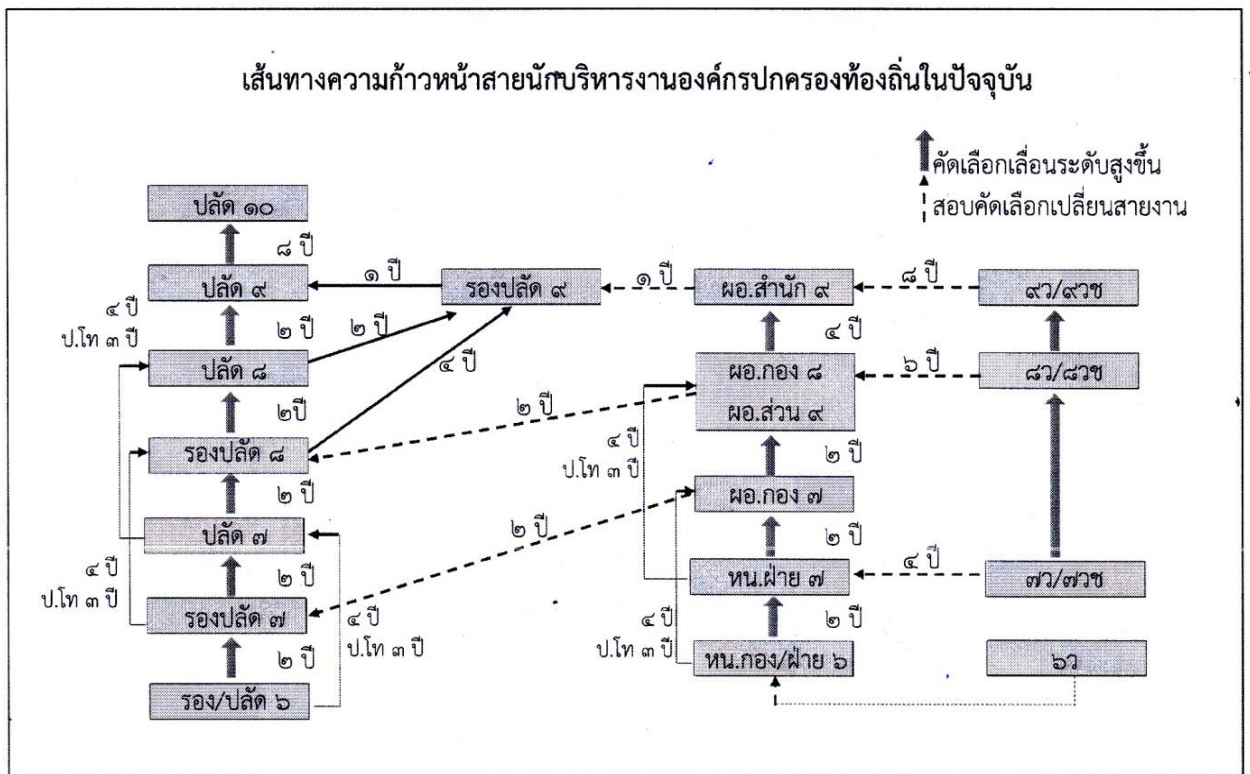
## ๒. ตำแหน่งประเภทอำนวยการท้องถิ่น



เมื่อเปลี่ยนเข้าสู่ระบบแห่ง การแต่งตั้งจากผู้ดำรงตำแหน่งประเภททั่วไป และประเภทวิชาการ เลื่อนไปประเภทอำนวยการท้องถิ่น ให้ใช้หลักเกณฑ์และวิธีดำเนินการที่คณะกรรมการกลางข้าราชการหรือ พนักงานส่วนท้องถิ่นกำหนดใหม่ ดังนี้

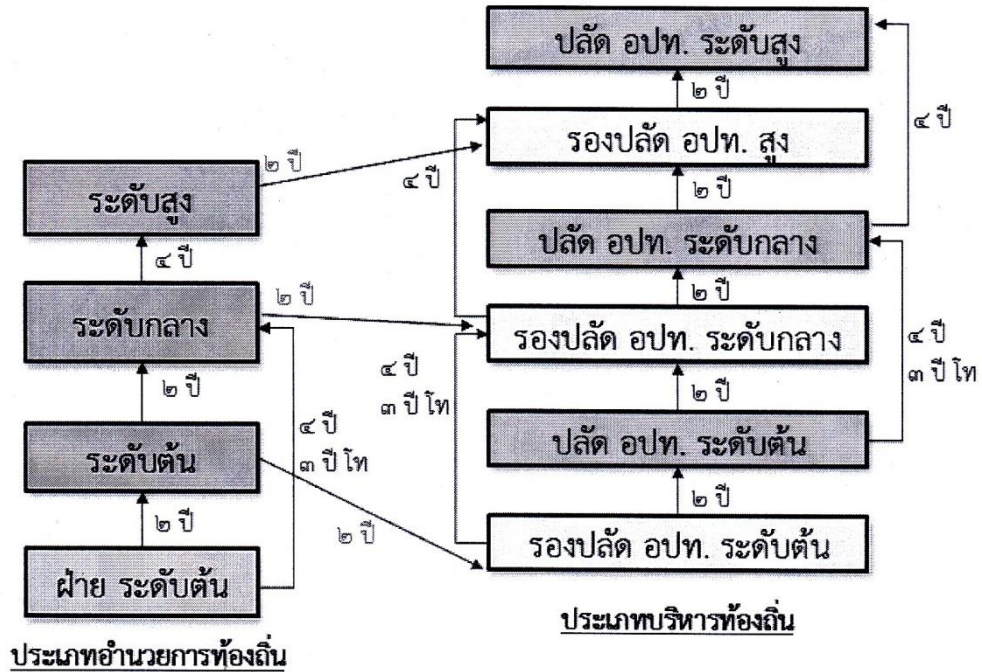
จากรูป ข้าราชการประเภททั่วไป ระดับชำนาญงานสามารถสามารถมีโอกาสเปลี่ยนระดับเป็น หัวหน้าฝ่าย ตามหลักเกณฑ์และกระบวนการที่ ก.กลาง กำหนดให้ หากมีอายุงานในระดับมากกว่า ๑๐ ปี (ทั้งนี้ในบทเฉพาะกาลให้บวกอายุงานในระดับซีเดิม คือ ซี ๕ และซี ๖ ได้) ในขณะที่ข้าราชการประเภททั่วไป ระดับอาวุโส หากมีอายุงานมากกว่า ๔ ปีในระดับ (ในบทเฉพาะกาลให้บวกอายุงานในระดับซีเดิม คือ ซี ๗ ได้) ก็สามารถมีโอกาสเปลี่ยนระดับเป็นหัวหน้าฝ่าย ในประเภทอำนวยการท้องถิ่น ระดับต้น ได้

สำหรับประเภทวิชาการ ข้าราชการระดับชำนาญการหากมีอายุงานมากกว่า ๔ ปี สามารถมี  
 โอกาสเปลี่ยนระดับเป็นหัวหน้าฝ่าย ในประเภทอำนาจการท้องถิ่น ระดับต้น ตามหลักเกณฑ์และกระบวนการ  
 ที่ ก.กลาง กำหนดได้ (ทั้งนี้ในบทเฉพาะกาลให้บวกอายุงานในระดับซีเดิม คือ ซี ๖ และซี ๗ ได้) ในขณะที่  
 ข้าราชการประเภทวิชาการ ระดับชำนาญการพิเศษ หากมีอายุงานมากกว่า ๖ ปี ในระดับ (บทเฉพาะกาลให้บวก  
 อายุงานในระดับซีเดิม คือ ซี ๘ ได้ด้วย) ก็สามารถมีโอกาสเปลี่ยนระดับเป็นตำแหน่งในประเภทอำนาจการ  
 ท้องถิ่น ระดับกลาง รวมถึงข้าราชการประเภทวิชาการ ระดับเชี่ยวชาญ หากมีอายุงานมากกว่า ๘ ปี ในระดับ  
 มีโอกาสเปลี่ยนระดับเป็นตำแหน่งประเภทอำนาจการท้องถิ่น ระดับสูง ทั้งนี้ในระยะแรกกระบวนการคัดเลือกให้  
 คงหลักเกณฑ์เดิมไปก่อนจนกว่า ก.กลาง จะมีมติปรับปรุงหลักเกณฑ์และกระบวนการใหม่





ทั้งนี้ เมื่อเข้าสู่ระบบแท่ง การแต่งตั้งจากผู้ดำรงตำแหน่งอำนวยการท้องถิ่น (เช่น ผู้อำนวยการกอง/สำนัก) เลื่อนไปประเภทบริหารท้องถิ่นให้ใช้หลักเกณฑ์และวิธีดำเนินการที่คณะกรรมการกลางข้าราชการหรือพนักงานส่วนท้องถิ่นกำหนดใหม่ ดังรูปต่อไปนี้



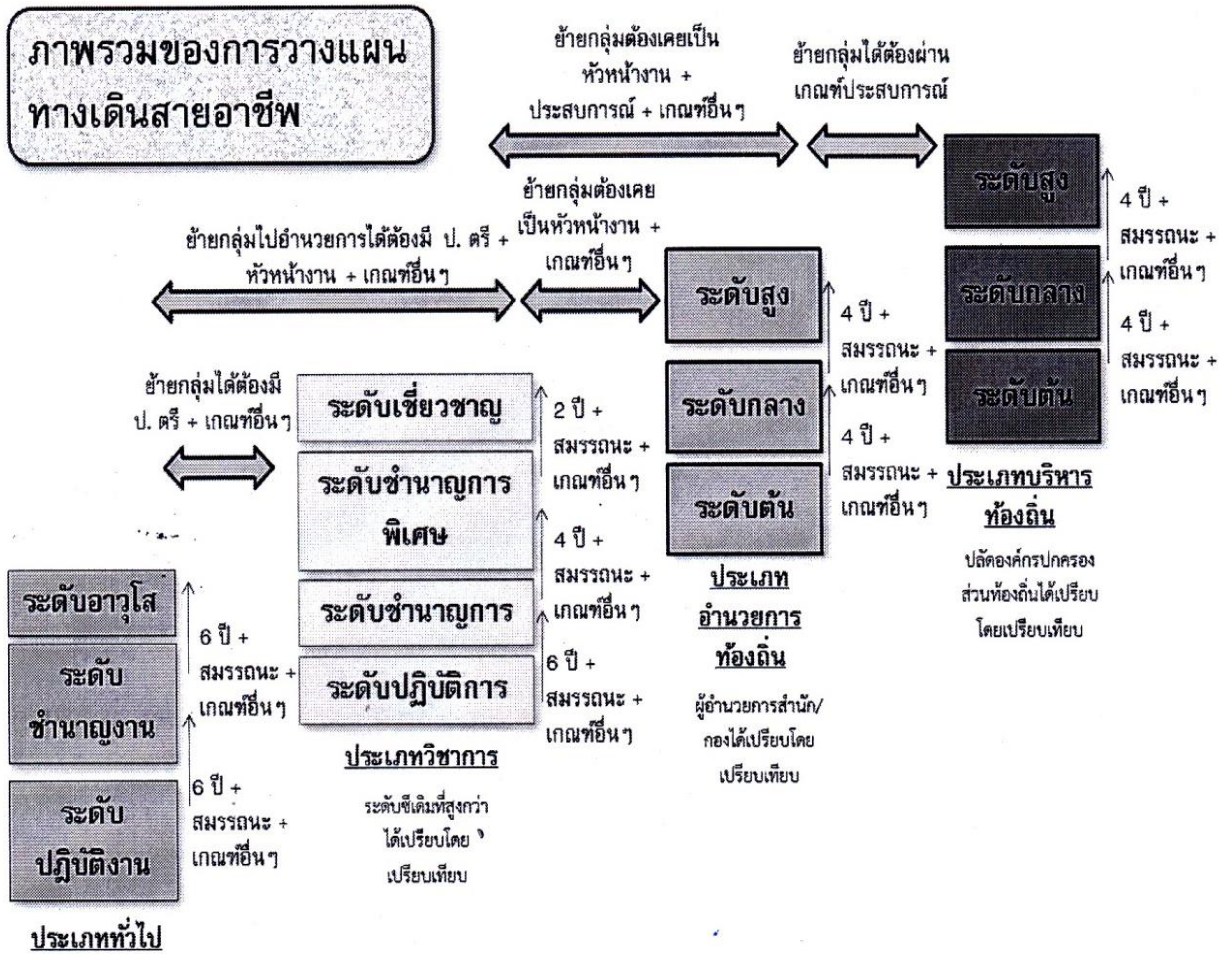
จากรูป ข้าราชการประเภทอำนวยการท้องถิ่นเปลี่ยนสายงานเป็นตำแหน่งประเภทบริหารท้องถิ่นได้ โดยแต่ละระดับมีการกำหนดอายุงานที่แตกต่างกัน ตามระดับชั้นและวุฒิการศึกษา

สำหรับตำแหน่งประเภทอำนวยการท้องถิ่นระดับต้น จะสามารถเปลี่ยนสายงานไปเป็นรองปลัดองค์กรปกครองส่วนท้องถิ่น ในประเภทบริหารท้องถิ่น ระดับต้นได้หากมีอายุงานในระดับมากกว่า ๒ ปี เช่นเดียวกับตำแหน่งประเภทอำนวยการท้องถิ่นระดับกลาง จะสามารถเปลี่ยนสายงานไปเป็นรองปลัดองค์กรปกครองส่วนท้องถิ่น ในประเภทบริหารท้องถิ่น ระดับกลางได้หากมีอายุงานในระดับมากกว่า ๒ ปี และตำแหน่งประเภทอำนวยการท้องถิ่นระดับสูง จะสามารถเปลี่ยนสายงานไปเป็นรองปลัดองค์กรปกครองส่วนท้องถิ่น ในประเภทบริหารท้องถิ่น ระดับสูงได้ หากมีอายุงานในระดับมากกว่า ๒ ปี การเปลี่ยนแปลงดังกล่าวจะเห็นได้ว่า ตำแหน่งประเภทอำนวยการท้องถิ่น เมื่อเข้าสู่ระบบแท่งแล้วจะไม่สามารถไปดำรงตำแหน่งปลัดองค์กรปกครองส่วนท้องถิ่นที่มีหน้างานและลักษณะงานที่มีความหลากหลายได้ทันที จำเป็นต้องผ่านงานและประสบการณ์ของการเป็นรองปลัดองค์กรปกครองส่วนท้องถิ่น เพื่อเรียนรู้ประสบการณ์ในการบริหารหน้างานและลักษณะงานที่หลากหลายก่อน

อย่างไรก็ดีการเลื่อนจากตำแหน่งรองปลัดองค์กรปกครองส่วนท้องถิ่นไปเป็นตำแหน่งปลัดองค์กรปกครองส่วนท้องถิ่น ในระดับชั้นงานเดียวกันสามารถดำเนินการได้หากมีอายุงานในตำแหน่งรองปลัดองค์กรปกครองส่วนท้องถิ่นเป็นเวลามากกว่า ๒ ปี รวมถึงสามารถเลื่อนไปเป็นระดับชั้นงานถัดไปในตำแหน่งรองปลัดองค์กรปกครองส่วนท้องถิ่นได้หากครองตำแหน่งเป็นเวลามากกว่า ๔ ปี (โดยลดให้ ๑ ปี หากมีวุฒิกศษาระดับปริญญาโท) ในการเลื่อนเข้าสู่ตำแหน่งประเภทบริหารท้องถิ่น ระดับกลาง ทั้งนี้ในระยะแรกกระบวนการคัดเลือกให้คงหลักเกณฑ์เดิมจนกว่า ก.กลาง จะมีมติปรับปรุงหลักเกณฑ์และกระบวนการใหม่ สามารถสรุปผลในภาพรวมทั้งหมดได้ ดังต่อไปนี้



## ภาพการวางแผนทางเดินสายอาชีพ





ประกาศคณะกรรมการมาตรฐานการบริหารงานบุคคลส่วนท้องถิ่น  
เรื่อง กำหนดหลักสูตรการพัฒนาและปฐมนิเทศข้าราชการหรือพนักงานส่วนท้องถิ่น

โดยที่คณะกรรมการมาตรฐานการบริหารงานบุคคลส่วนท้องถิ่น ได้กำหนดยุทธศาสตร์การพัฒนาข้าราชการส่วนท้องถิ่น พ.ศ. ๒๕๕๗ - ๒๕๖๐ ในการเสริมสร้างธรรมาภิบาล เพื่อให้องค์กรปกครองส่วนท้องถิ่นได้ใช้เป็นแนวทางในการพัฒนาและเพิ่มพูนประสิทธิภาพข้าราชการหรือพนักงานส่วนท้องถิ่น ให้เป็นบุคลากรที่มีความรู้ความสามารถ สมรรถนะ คุณธรรมและจริยธรรม สามารถปฏิบัติงานภายใต้หลักการบริหารกิจการบ้านเมืองที่ดี รวมทั้งเสริมสร้างให้ข้าราชการหรือพนักงานส่วนท้องถิ่นปฏิบัติงานโดยเน้นให้เกิดผลสัมฤทธิ์ต่อภารกิจภาครัฐและประโยชน์สุขของประชาชน

อาศัยอำนาจตามความในมาตรา ๓๓ (๒) แห่งพระราชบัญญัติระเบียบบริหารงานบุคคลส่วนท้องถิ่น พ.ศ. ๒๕๔๒ คณะกรรมการมาตรฐานการบริหารงานบุคคลส่วนท้องถิ่น ได้มีมติในการประชุมครั้งที่ ๖ / ๒๕๕๗ เมื่อวันที่ ๓๑ กรกฎาคม ๒๕๕๗ ให้ประกาศกำหนดหลักสูตรการพัฒนาและปฐมนิเทศข้าราชการหรือพนักงานส่วนท้องถิ่น เพื่อใช้เป็นแนวทางการพัฒนาการบริหารงานบุคคลส่วนท้องถิ่นในเรื่องที่เกี่ยวกับการพัฒนาข้าราชการหรือพนักงานส่วนท้องถิ่นที่ได้รับการบรรจุใหม่อย่างเป็นระบบ และได้มาตรฐานอย่างเดียวกัน อันจะส่งผล ให้มีคุณภาพและคุณธรรมอย่างแท้จริง ตามหลักสูตรท้ายประกาศนี้

ทั้งนี้ ตั้งแต่บัดนี้เป็นต้นไป

ประกาศ ณ วันที่ ๑๕ สิงหาคม พ.ศ. ๒๕๕๗

(นายปริญญา นาคฉัตริย์)

ประธานกรรมการมาตรฐานการบริหารงานบุคคลส่วนท้องถิ่น



หลักสูตรการพัฒนาและปฐมนิเทศข้าราชการหรือพนักงานส่วนท้องถิ่น

ระยะเวลา ๕ วัน ประกอบด้วย ๓ ชุดกิจกรรม ได้แก่

ชุดกิจกรรมที่ ๑ การเสริมสร้างสุขภาพ (ออกกำลังกายภาคเช้าและกิจกรรมสันทนาการภาคเย็น)

ชุดกิจกรรมที่ ๒ การอบรมด้านวิชาการ ประกอบด้วยสาระสำคัญ ๕ หมวดวิชาดังนี้

ที่	ชื่อหมวดวิชา
๑	การสร้างแรงบันดาลใจและการเรียนรู้จากประสบการณ์จริงในการเป็นข้าราชการหรือพนักงานส่วนท้องถิ่น บรรยายพิเศษและถ่ายทอดประสบการณ์จากข้าราชการหรือพนักงานส่วนท้องถิ่นอาวุโส
๒	การเรียนรู้เพื่อเป็นข้าราชการหรือพนักงานส่วนท้องถิ่นที่ดี
	ชุดวิชาที่ ๒.๑ การเป็นข้าราชการหรือพนักงานส่วนท้องถิ่นที่ดี
	๒.๑.๑ บทบาท หน้าที่ ความรับผิดชอบและการปฏิบัติตนของข้าราชการหรือพนักงานส่วนท้องถิ่น
	๒.๑.๒ วัฒนธรรม และค่านิยมในการทำงานเพื่อประชาชน
	ชุดวิชาที่ ๒.๒ ตามรอยพระยุคลบาท
	๒.๒.๑ การเรียนรู้ตามรอยพระยุคลบาท และการน้อมนำพระราชจริยวัตรและพระบรมราโชวาทเป็นแนวปฏิบัติ
	๒.๒.๒ หลักปรัชญาของเศรษฐกิจพอเพียง และโครงการพระราชดำริ
๓	ความรู้เกี่ยวกับบทบาทหน้าที่ขององค์กรปกครองส่วนท้องถิ่น
	๓.๑ รัฐธรรมนูญแห่งราชอาณาจักรไทย
	๓.๒ กฎหมายว่าด้วยการจัดตั้งองค์กรปกครองส่วนท้องถิ่น
	๓.๓ กฎหมายว่าด้วยการกำหนดแผนและขั้นตอนกระจายอำนาจให้แก่องค์กรปกครองส่วนท้องถิ่น
	๓.๔ กฎหมายว่าด้วยวิธีปฏิบัติราชการทางปกครอง
	๓.๕ กฎหมายว่าด้วยความรับผิดชอบของเจ้าหน้าที่
	๓.๖ กฎหมายว่าด้วยการเลือกตั้งสมาชิกท้องถิ่นหรือผู้บริหารท้องถิ่น
	๓.๗ ความรู้เบื้องต้นเกี่ยวกับองค์กรอิสระตามรัฐธรรมนูญ
	๓.๘ การบริหารกิจการบ้านเมืองที่ดี
๔	ความรู้พื้นฐานสำหรับข้าราชการหรือพนักงานส่วนท้องถิ่น
	๔.๑ งานสารบรรณ และการเขียนหนังสือราชการ
	๔.๒ วินัยและจรรยาบรรณข้าราชการหรือพนักงานส่วนท้องถิ่น
	๔.๓ สิทธิ สวัสดิการและประโยชน์เกื้อกูลของข้าราชการหรือพนักงานส่วนท้องถิ่น
	๔.๔ ความรู้เกี่ยวกับประชาคมอาเซียน
๕	องค์กรปกครองส่วนท้องถิ่นที่ประสบความสำเร็จในการบริหารงาน
	ศึกษกรณีตัวอย่าง (Case Study) หรือวิธีปฏิบัติที่เป็นเลิศ (Best Practice)

ชุดกิจกรรมที่ ๓ การแลกเปลี่ยนเรียนรู้และการอบรมเชิงปฏิบัติการ (ภาคค่ำ)

หมายเหตุ ให้สามารถปรับปรุงรายละเอียดและเนื้อหาได้ตามความเหมาะสม